

[LEISTUNGSBILANZ]



2016

2016

Inhalt

Hinweis	4	MIG GmbH & Co. Fonds 3 KG i.L.	40
Vorwort	5	1. Eckdaten der Fondsgesellschaft	
Initiatoren der MIG Fonds	7	2. Gesamtinvestition	
MIG Verwaltungs AG	8	3. Beteiligungsübersicht	
HMW Emissionshaus AG	13	4. Exitübersicht	
Weitere handelnde Gesellschaften	19	5. Finanzierung	
		6. Handelsrechtliches Jahresergebnis	
		7. Ausschüttungen an Anleger	
Bericht zur Leistungsbilanz 2016	25	MIG GmbH & Co. Fonds 4 KG	43
Bericht des Fondsinitiators	26	1. Eckdaten der Fondsgesellschaft	
Bericht der externen KVG/ des Portfoliomanagements	28	2. Gesamtinvestition	
Die MIG Fonds im Überblick	33	3. Beteiligungsübersicht	
		4. Exitübersicht	
		5. Finanzierung	
		6. Handelsrechtliches Jahresergebnis	
		7. Ausschüttungen an Anleger	
		MIG GmbH & Co. Fonds 5 KG	46
MIG GmbH & Co. Fonds 1 KG i.L.	34	1. Eckdaten der Fondsgesellschaft	
1. Eckdaten der Fondsgesellschaft		2. Gesamtinvestition	
2. Gesamtinvestition		3. Beteiligungsübersicht	
3. Beteiligungsübersicht		4. Exitübersicht	
4. Exitübersicht		5. Finanzierung	
5. Finanzierung		6. Handelsrechtliches Jahresergebnis	
6. Handelsrechtliches Jahresergebnis		7. Ausschüttungen an Anleger	
7. Ausschüttungen an Anleger			
MIG GmbH & Co. Fonds 2 KG	37	MIG GmbH & Co. Fonds 6 KG	49
1. Eckdaten der Fondsgesellschaft		1. Eckdaten der Fondsgesellschaft	
2. Gesamtinvestition		2. Gesamtinvestition	
3. Beteiligungsübersicht		3. Beteiligungsübersicht	
4. Exitübersicht		4. Exitübersicht	
5. Finanzierung		5. Finanzierung	
6. Handelsrechtliches Jahresergebnis		6. Handelsrechtliches Jahresergebnis	
7. Ausschüttungen an Anleger		7. Ausschüttungen an Anleger	

<p>MIG GmbH & Co. Fonds 7 KG 52</p> <ol style="list-style-type: none"> 1. Eckdaten der Fondsgesellschaft 2. Gesamtinvestition 3. Beteiligungsübersicht 4. Exitübersicht 5. Finanzierung 6. Handelsrechtliches Jahresergebnis 7. Ausschüttungen an Anleger 	<p>MIG GmbH & Co. Fonds 12 geschlossene Investment-KG 67</p> <ol style="list-style-type: none"> 1. Eckdaten der Fondsgesellschaft 2. Gesamtinvestition 3. Beteiligungsübersicht 4. Exitübersicht 5. Finanzierung 6. Jahresergebnis 7. Ausschüttungen an Anleger
<p>MIG GmbH & Co. Fonds 8 KG 55</p> <ol style="list-style-type: none"> 1. Eckdaten der Fondsgesellschaft 2. Gesamtinvestition 3. Beteiligungsübersicht 4. Exitübersicht 5. Finanzierung 6. Handelsrechtliches Jahresergebnis 7. Ausschüttungen an Anleger 	<p>MIG GmbH & Co. Fonds 13 geschlossene Investment-KG 70</p> <ol style="list-style-type: none"> 1. Eckdaten der Fondsgesellschaft 2. Gesamtinvestition 3. Beteiligungsübersicht 4. Exitübersicht 5. Finanzierung 6. Jahresergebnis 7. Ausschüttungen an Anleger
<p>MIG GmbH & Co. Fonds 9 KG 58</p> <ol style="list-style-type: none"> 1. Eckdaten der Fondsgesellschaft 2. Gesamtinvestition 3. Beteiligungsübersicht 4. Exitübersicht 5. Finanzierung 6. Handelsrechtliches Jahresergebnis 7. Ausschüttungen an Anleger 	<p>MIG GmbH & Co. Fonds 14 geschlossene Investment-KG 73</p> <ol style="list-style-type: none"> 1. Eckdaten der Fondsgesellschaft 2. Gesamtinvestition 3. Finanzierung 4. Jahresergebnis 5. Ausschüttungen an Anleger
<p>MIG GmbH & Co. Fonds 10 KG 61</p> <ol style="list-style-type: none"> 1. Eckdaten der Fondsgesellschaft 2. Gesamtinvestition 3. Beteiligungsübersicht 4. Finanzierung 5. Handelsrechtliches Jahresergebnis 6. Ausschüttungen an Anleger 	<p>MIG GmbH & Co. Fonds 15 geschlossene Investment-KG 75</p> <ol style="list-style-type: none"> 1. Eckdaten der Fondsgesellschaft 2. Gesamtinvestition 3. Beteiligungsübersicht 4. Finanzierung 5. Jahresergebnis 6. Ausschüttungen an Anleger
<p>MIG GmbH & Co. Fonds 11 KG 64</p> <ol style="list-style-type: none"> 1. Eckdaten der Fondsgesellschaft 2. Gesamtinvestition 3. Beteiligungsübersicht 4. Exitübersicht 5. Finanzierung 6. Handelsrechtliches Jahresergebnis 7. Ausschüttungen an Anleger 	<p>Kennzahlen der Leistungsbilanz im Überblick 78</p> <p>Bescheinigung des Wirtschaftsprüfers 80</p>

Hinweis

Diese vorliegende Leistungsbilanz 2016 soll dem Leser primär einen Überblick über die von der MIG Verwaltungs AG und der HMW Emissionshaus AG in Deutschland initiierten und in Deutschland und Österreich angebotenen MIG Fonds geben. Sie ist kein Verkaufsprospekt und stellt keine Werbeunterlage i.S.d. § 302 Kapitalanlagegesetzbuch (KAGB) dar.

Die in dieser Leistungsbilanz enthaltenen Angaben stellen kein öffentliches Angebot dar. Für die Anlageentscheidung eines Kapitalanlegers ist ausschließlich der jeweilige Verkaufsprospekt des jeweiligen MIG Fonds maßgeblich. Die vorliegende Leistungsbilanz stellt weder einen Prospektnachtrag noch eine Prospektergänzung oder eine Prospektberichtigung dar. Die vorliegende Leistungsbilanz ersetzt oder ergänzt keine Angaben, die in Verkaufsprospekten der MIG Fonds enthalten sind, insbesondere solche unter dem Stichwort „Leistungsbilanz“. Die Verkaufsprospekte zu den einzelnen MIG Fonds sind in deutscher Sprache verfügbar und werden zur kostenlosen Ausgabe am jeweiligen Sitz der Gesellschaft bereitgehalten. Gegenwärtig wird der MIG Fonds 14 in Deutschland öffentlich angeboten und der Verkaufsprospekt wird bei der MIG GmbH & Co. Fonds 14 geschlossene Investment-KG zur kostenlosen Ausgabe bereitgehalten. Diese Leistungsbilanz stellt ferner keine Rechts-, Anlage-, oder steuerliche Beratung dar. Wir empfehlen, etwaige Fragen zu dieser Leistungsbilanz mit einem Vertreter der rechts-, steuerberatenden oder wirtschaftsprüfenden Berufe nach Ihrer Wahl zu besprechen. Eine Wirtschaftsprüfungsgesellschaft hat sich von der richtigen Herleitung der Zahlenangaben der Leistungsbilanz überzeugt.*

**Auf die Bescheinigung auf der Seite 80 f. wird verwiesen.*

Vorwort

Liebe Leserinnen, liebe Leser,

mit vielen tausend Anlegern mobilisieren wir privates Beteiligungskapital um jungen Unternehmen in Deutschland und Österreich Kapital und unternehmerisches Know How zur Verfügung zu stellen. In einem stets schneller werdenden industriellen Wandel können wir so junge Unternehmen mit innovativen Technologien oder Produkten an die globalen Märkte heranführen. Mit privatem Beteiligungskapital gestalten wir so alle gemeinsam den industriellen Wandel mit. Mit privatem Beteiligungskapital schaffen wir Werte.

Diese Leistungsbilanz dokumentiert insgesamt über 1 Milliarde EURO Fondsvolumen in den unterschiedlichen MIG Fonds. Damit gerade Sie als Anleger einen Überblick über die Geschäftstätigkeiten der einzelnen MIG Fonds erhalten, insbesondere für das Berichtsjahr 2016, haben wir für Sie diese Leistungsbilanz als transparente Übersicht erstellt. Transparenz schafft Vertrauen. Als Anleger können Sie mit dieser Leistungsbilanz gemeinsam mit dem Fondsreporting Ihres jeweils gezeichneten MIG Fonds nicht nur jede Investition nachverfolgen, sondern auch deren Verkehrswert und weitere Kennzahlen. Nehmen Sie gerne die Lektüre der Leistungsbilanz zum Anlass, sich in Ihrem Anlegerportal unter www.mig-fonds.de oder unter www.hmw.ag einzuloggen. Dort finden Sie neben vielen anderen Informationen auch die Fondsreportings.

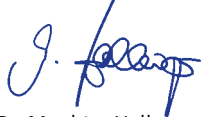
Auch wenn Sie noch kein Anleger sind und sich für MIG Fonds interessieren, ist diese Leistungsbilanz ein bemerkenswerter Nachweis: Die MIG Fonds sind die in Deutschland und Österreich führenden Publikums-AIF im Bereich außerbörsliche Unternehmensbeteiligungen. Viele tausend Anleger vertrauen unseren MIG Fonds.

Unsere Tätigkeit ist stets am Wohl unserer Anleger ausgerichtet. Das Kapital unserer Anleger bildet die Grundlage für Investitionen der MIG Fonds. Das damit verbundene Vertrauen wollen wir mit dieser, transparent über unsere Arbeit berichtenden Leistungsbilanz bestätigen.

Pullach, den 30.09.2017

HMW Emissionshaus AG

- Vorstand -



Dr. Matthias Hallweger

München, den 30.09.2017

MIG Verwaltungs AG

- Vorstand -



Michael Motschmann



Jürgen Kosch



Dr. Matthias Kromayer



Kristian Schmidt-Garve



[*Initiatoren der MIG Fonds*]

MIG Verwaltungs AG



Die MIG Verwaltungs AG ist eine Aktiengesellschaft deutschen Rechts und im Handelsregister des Amtsgerichts München unter HRB 154320 eingetragen. Tag der ersten Eintragung war der 20.10.2004. Das Grundkapital beträgt EUR 125.000,00 und ist vollständig eingezahlt. Die Aktionäre der Gesellschaft sind

- Michael Motschmann (mehr als 25 % der Aktien)
- Jürgen Kosch
- Markus Fischer
- Jasmin Schleitzer-Motschmann
- Benjamin Motschmann
- Dominik Motschmann

a) Vorstand

Der Vorstand der MIG Verwaltungs AG besteht aus den Herren Michael Motschmann, Jürgen Kosch, Dr. Matthias Kromayer und Kristian Schmidt-Garve.

Michael Motschmann, geb. 1957

Michael Motschmann ist seit mehr als 25 Jahren als Unternehmer tätig und hat in dieser Zeit mehrere Unternehmen im In- und Ausland aktiv bei deren Gründungen und Aufbau begleitet. Er verfügt über langjährige Leistungserfahrung in Asset- und Fondsmanagementgesellschaften im Private-Equity und Venture-Capital-Bereich. Bei der MIG Verwaltungs AG liegt der Schwerpunkt seiner Tätigkeit in der Verwaltung der MIG Fonds sowie in der Betreuung der Beteiligungen aus den Branchen High-Tech und Life Sciences. Michael Motschmann ist Kaufmann.

Jürgen Kosch, geb. 1963

Jürgen Kosch verfügt über langjährige Erfahrung als Unternehmer und Business Angel in der Software-Branche sowie als Investment Manager. Bei MIG Verwaltungs AG betreut er schwerpunktmäßig die Pipeline neuer Beteiligungen sowie bestehende Beteiligungen aus den Bereichen Erneuerbare Energien, High-Tech und IT. Herr Kosch ist Dipl.-Ing. Elektrotechnik (TU München).

Dr. Matthias Kromayer, geb. 1965

Durch seine Tätigkeit als Unternehmensberater in verschiedenen Branchen mit Schwerpunkt Life Sciences sowie als Unternehmer vereint Dr. Matthias Kromayer eine langjährige Erfahrung beim Aufbau und der Führung von Unternehmen mit wissenschaftlichen Verständnis für Technologien, Produkte und Märkte der Life-Sciences-Industrie. Bei der MIG Verwaltungs AG betreut er schwerpunktmäßig Beteiligungen aus dem Bereich Life Sciences (Biotechnologie, Pharma). Herr Dr. Kromayer ist Dipl.-Biol. und Dr. rer. nat. (LMU München).

Kristian Schmidt-Garve, LL.M., geb. 1971

Kristian Schmidt-Garve verfügt über langjährige Erfahrung als Rechtsanwalt und Justiziar im Bereich Medien- und Lizenzrecht sowie als Investment Manager. Der Schwerpunkt seiner Tätigkeit bei der MIG Verwaltungs AG liegt in der Betreuung aller rechtlichen Fragestellungen der Kapitalverwaltungsgesellschaft. Herr Schmidt-Garve studierte Jura an der FU Berlin und absolvierte zusätzlich einen „Master of Laws“ an der Kyushu University in Japan.

b) Aufsichtsrat

Der Aufsichtsrat der MIG Verwaltungs AG setzt sich wie folgt zusammen:

Hans Falko Graf von Schweinitz und Krain Freiherr von Kauder ist Vorsitzender des Aufsichtsrats und derzeit geschäftsführender Gesellschafter einer Werbeagentur.

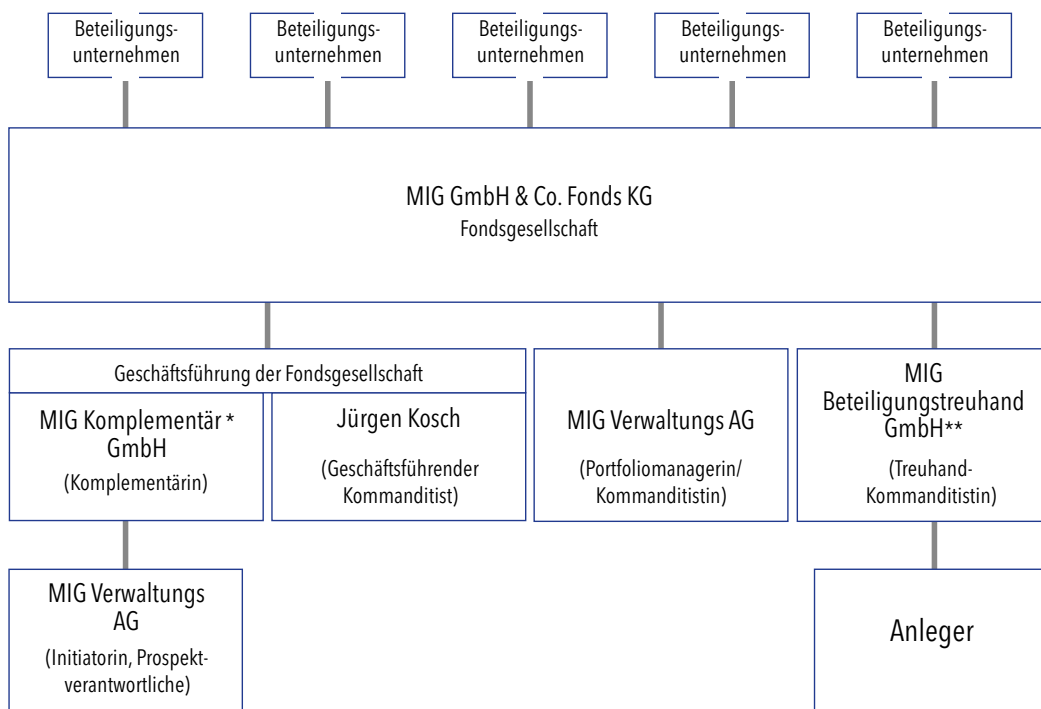
Holger Clemens Hinz ist stellvertretender Vorsitzender des Aufsichtsrats und verantwortet als Managing Director den Bereich Corporate Finance sowie das Investmentbanking der quirin bank AG, Berlin.

Karl Baumer war bei dem internationalen Automobilkonzern BMW für die Bereiche BMW Classic und BMW Welt als Leiter zuständig und verfügt über mehr als 20 Jahre Erfahrung im Bereich Automobilindustrie.

Die MIG Verwaltungs AG ist Initiatorin der nachfolgenden MIG Fonds:

- MIG GmbH & Co. Fonds 1 KG i.L.
- MIG GmbH & Co. Fonds 2 KG
- MIG GmbH & Co. Fonds 3 KG i.L.
- MIG GmbH & Co. Fonds 4 KG
- MIG GmbH & Co. Fonds 5 KG
- MIG GmbH & Co. Fonds 6 KG

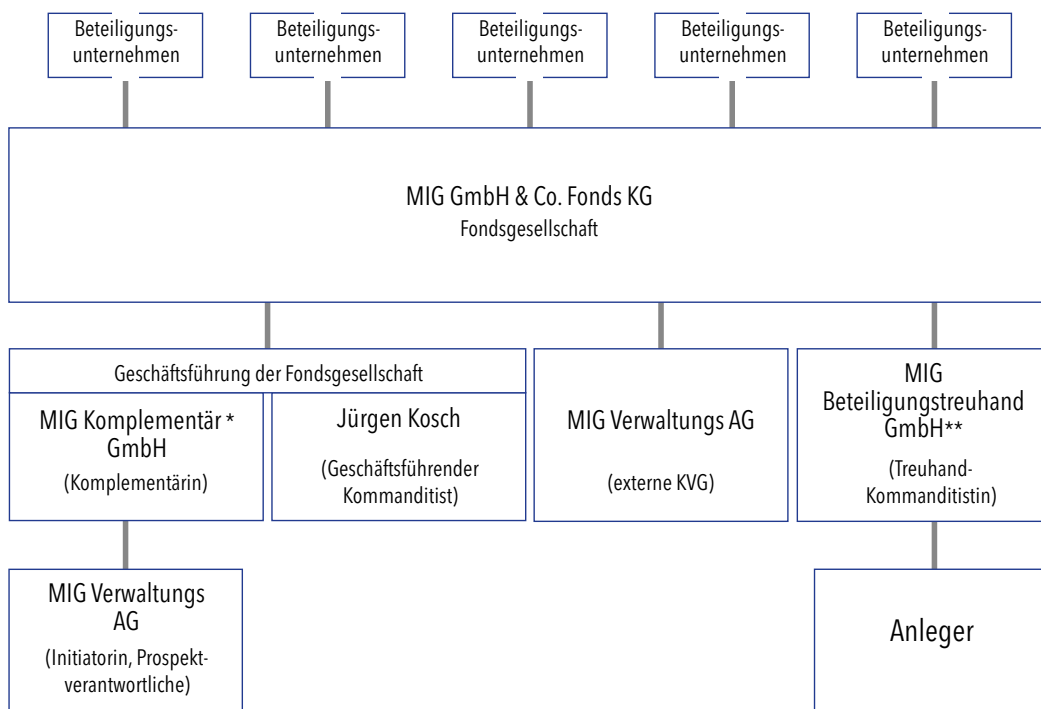
Struktur der Fondsgesellschaften
(bei MIG GmbH & Co. Fonds 1, 3 KG i.L. & MIG GmbH & Co. Fonds 5 KG)



* Die MIG Komplementär GmbH ist eine 100%-Tochtergesellschaft der MIG Verwaltungs AG.

** MIG Beteiligungstreuhand GmbH ist eine 100%-Tochtergesellschaft der MIG Verwaltungs AG.

Struktur der Fondsgesellschaften
(bei MIG GmbH & Co. Fonds 2, 4 und 6 KG)



* Die MIG Komplementär GmbH ist eine 100%-Tochtergesellschaft der MIG Verwaltungs AG.

** MIG Beteiligungstreuhand GmbH ist eine 100%-Tochtergesellschaft der MIG Verwaltungs AG.

Bei den Fondsgesellschaften MIG GmbH & Co. Fonds 1 KG i.L. bis MIG GmbH & Co. Fonds 6 KG (MIG Fonds 1 bis 6), jeweils in der Rechtsform einer Kommanditgesellschaft, ist die MIG Komplementär GmbH als Komplementär-gesellschaft beteiligt.

Als Fondsiniciatorin dieser MIG Fonds 1 bis 6 ist die MIG Verwaltungs AG Herausgeberin des jeweiligen Ver-kaufsprospekts.

Die MIG Verwaltungs AG ist darüber hinaus hundertprozentige Muttergesellschaft der MIG Beteiligungstreuhand GmbH, die in den Fondsgesellschaften als Treuhandkommanditistin fungiert.

Als von der BaFin (Bundesanstalt für Finanzdienstleistungsaufsicht) lizenzierte externe Kapitalverwaltungsgesell-schaft (KVG) verwaltet die MIG Verwaltungs AG außerdem die folgenden MIG Fonds:

- MIG GmbH & Co. Fonds 2 KG
- MIG GmbH & Co. Fonds 4 KG
- MIG GmbH & Co. Fonds 6 KG
- MIG GmbH & Co. Fonds 8 KG
- MIG GmbH & Co. Fonds 10 KG
- MIG GmbH & Co. Fonds 12 geschlossene Investment-KG
- MIG GmbH & Co. Fonds 13 geschlossene Investment-KG
- MIG GmbH & Co. Fonds 14 geschlossene Investment-KG
- MIG GmbH & Co. Fonds 15 geschlossene Investment-KG

HMW Emissionshaus AG



Die HMW Emissionshaus AG ist seit dem MIG Fonds 7 für die Konzeption der MIG Fonds verantwortlich und löste als Initiatorin der MIG Fonds die MIG Verwaltungs AG ab, welche über drei Fondsgenerationen die MIG Fonds initiierte.

Die HMW Emissionshaus AG ist eine Aktiengesellschaft deutschen Rechts mit Sitz in Pullach und im Handelsregister des Amtsgerichts München unter HRB 171602 eingetragen. Tag der ersten Eintragung war der 08.01.2008. Das Grundkapital beträgt EUR 100.000,00 und ist vollständig eingezahlt. Die Aktionäre der Gesellschaft sind

- Dr. Matthias Hallweger (mehr als 25 % der Aktien)
- Michael Motschmann
- Jasmin Schleitzer-Motschmann
- Benjamin Motschmann
- Dominik Motschmann

a) Vorstand

Alleiniger Vorstand der HMW Emissionshaus AG ist Herr Dr. Matthias Hallweger.

Dr. Matthias Hallweger, geb. 1968

Dr. Matthias Hallweger absolvierte seine juristische Ausbildung in Deutschland und USA und ist Autor zahlreicher Veröffentlichungen zu rechtlichen und finanzwirtschaftlichen Themen. Dr. Hallweger ist Fachanwalt für Handels- und Gesellschaftsrecht und war mehr als zehn Jahre als Rechtsanwalt in diesem Bereich tätig. Dr. Hallweger leitete über Jahre als geschäftsführender Gesellschafter eine Wirtschaftskanzlei. An der Universität Augsburg, der Hochschule München für angewandte Wissenschaften und in England übte Dr. Hallweger wissenschaftliche Lehrtätigkeiten aus. Dr. Hallweger vereint langjährige Erfahrung in der rechtlichen und finanzwirtschaftlichen Konzeption zahlreicher Vermögensanlagen mit eigenständiger unternehmerischer Verantwortung, insbesondere der Leitung des Vertriebs von Vermögensanlagen.

b) Aufsichtsrat

Der Aufsichtsrat der HMW Emissionshaus AG setzt sich wie folgt zusammen:

Herr Dr. Stefan Gritsch ist Vorsitzender des Aufsichtsrats und derzeit verantwortlich für das Produktmanagement und Engineering eines international aufgestellten, marktführenden Anlagenbauers.

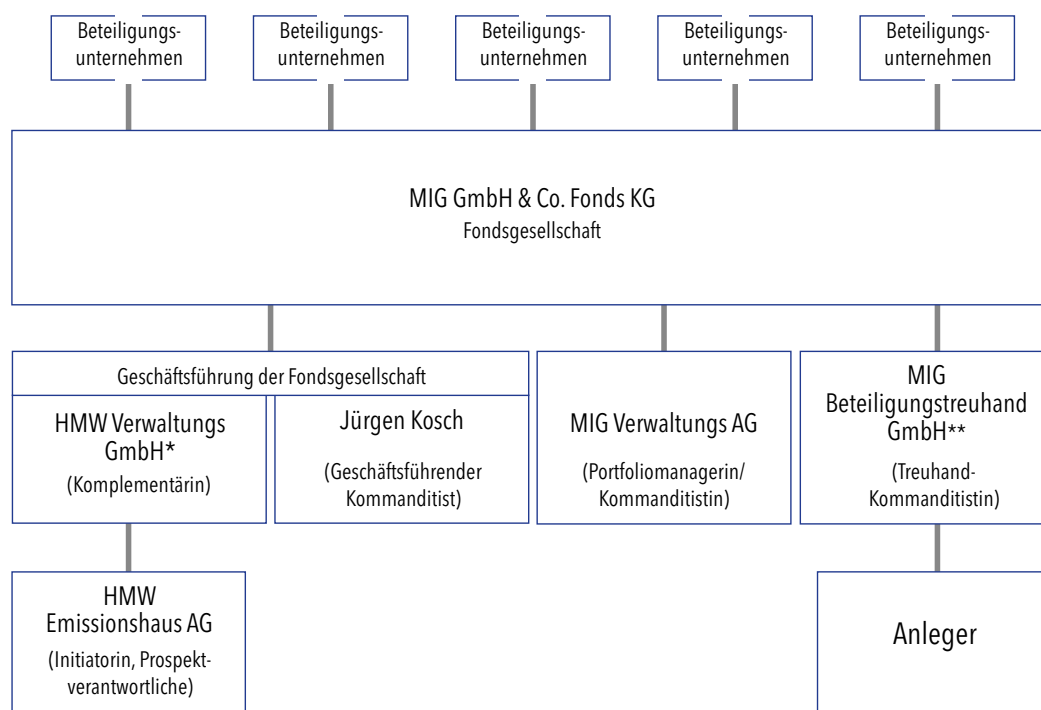
Herr Michael Motschmann ist stellvertretender Vorsitzender des Aufsichtsrats.

Frau Cornelia Fassold ist seit über 15 Jahren in der internationalen Finanzdienstleistungsbranche tätig und u.a. Inhaberin der beiden Treuhand- und Steuerberatungsunternehmen „Fiduconsult AG “ in Liechtenstein und „Fiduconsult Middle East“ in Dubai.

Die HMW Emissionshaus AG ist Initiatorin und Prospektherausgeberin der nachfolgenden MIG Fonds:

- MIG GmbH & Co. Fonds 7 KG
- MIG GmbH & Co. Fonds 8 KG
- MIG GmbH & Co. Fonds 9 KG
- MIG GmbH & Co. Fonds 10 KG
- MIG GmbH & Co. Fonds 11 KG
- MIG GmbH & Co. Fonds 12 geschlossene Investment-KG
- MIG GmbH & Co. Fonds 13 geschlossene Investment-KG
- MIG GmbH & Co. Fonds 14 geschlossene Investment-KG
- MIG GmbH & Co. Fonds 15 geschlossene Investment-KG

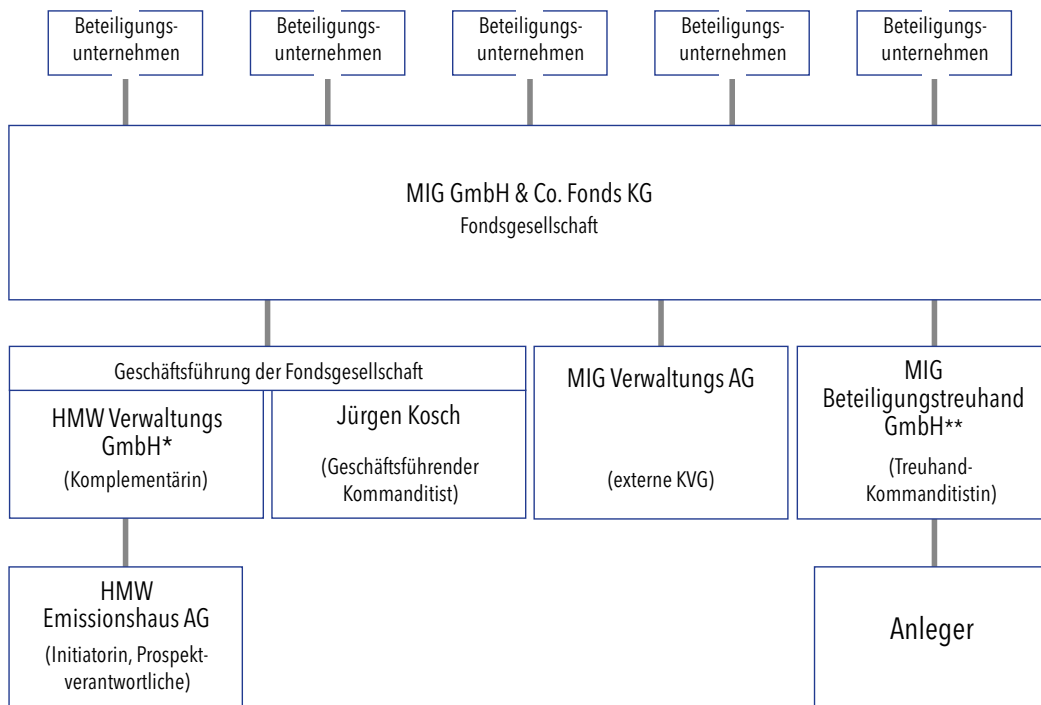
Struktur der Fondsgesellschaften
(bei MIG GmbH & Co. Fonds 7, 9 und 11 KG)



* Die HMW Verwaltungs GmbH ist eine 100%-Tochtergesellschaft der HMW Emissionshaus AG.

** MIG Beteiligungstreuhand GmbH ist eine 100%-Tochtergesellschaft der MIG Verwaltungs AG.

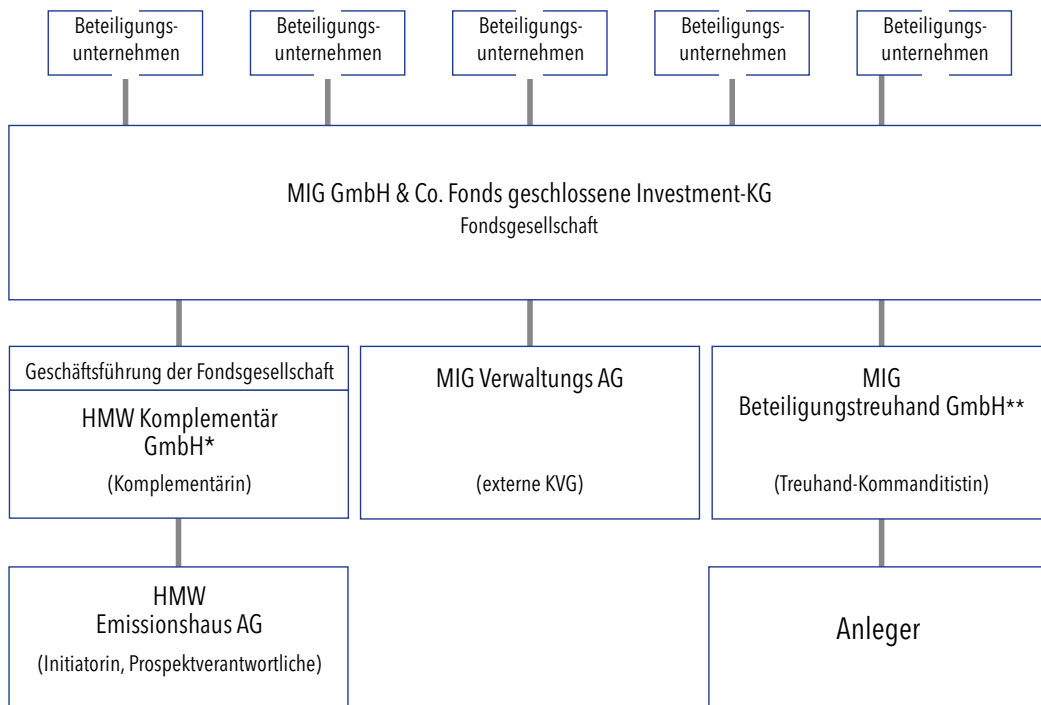
Struktur der Fondsgesellschaften (bei MIG GmbH & Co. Fonds 8 und 10 KG)



* Die HMW Verwaltungs GmbH ist eine 100%-Tochtergesellschaft der HMW Emissionshaus AG.

** MIG Beteiligungstreuhand GmbH ist eine 100%-Tochtergesellschaft der MIG Verwaltungs AG.

Struktur der Fondsgesellschaften
 (bei MIG GmbH & Co. Fonds 12 geschlossene Investment-KG
 bis MIG GmbH & Co. Fonds 15 geschlossene Investment-KG)



* Die HMW Komplementär GmbH ist eine 100%-Tochtergesellschaft der HMW Emissionshaus AG.

** MIG Beteiligungstreuhand GmbH ist eine 100%-Tochtergesellschaft der MIG Verwaltungs AG.

Bei den Fondsgesellschaften MIG GmbH & Co. Fonds 7 KG bis MIG GmbH & Co. Fonds 15 geschlossene Investment-KG (MIG Fonds 7 bis 15) jeweils in der Rechtsform einer Kommanditgesellschaft, ist die HMW Emissionshaus AG Fondsinitiatorin und damit Herausgeberin des Verkaufsprospekts.

Die HMW Emissionshaus AG ist zudem hundertprozentige Muttergesellschaft der HMW Verwaltungs GmbH, die in den Fondsgesellschaften MIG Fonds 7 bis 11 jeweils die Stellung der Komplementärgesellschaft einnimmt. Bei den Fondsgesellschaften MIG Fonds 12 bis 15 übernimmt dies die HMW Komplementär GmbH, ebenfalls eine hundertprozentige Tochtergesellschaft der HMW Emissionshaus AG.

Weitere handelnde Gesellschaften

a) HMW Verwaltungs GmbH – Komplementärin der MIG Fonds 7 bis 11

Die HMW Verwaltungs GmbH ist eine Gesellschaft mit beschränkter Haftung deutschen Rechts mit Sitz in Pullach und im Handelsregister des Amtsgerichts München unter HRB 172977 eingetragen. Tag der ersten Eintragung war der 01.04.2008. Das Stammkapital beträgt EUR 25.000,00 und ist vollständig eingezahlt. Geschäftsführer der HMW Verwaltungs GmbH sind Frau Pervin Persenkli und Herr Dr. Rolf Eckhard, alleinige Gesellschafterin die HMW Emissionshaus AG. Gegenstand des Unternehmens ist die Beteiligung an anderen Unternehmen und die Übernahme von deren Geschäftsführung. Die HMW Verwaltungs GmbH ist die Komplementärgesellschafterin der Fondsgesellschaften MIG Fonds 7 bis 11.

b) HMW Komplementär GmbH – Komplementärin der MIG Fonds 12 bis 15

Die HMW Komplementär GmbH hat ihren Sitz ebenso in Pullach und ist im Handelsregister des Amtsgerichts München unter HRB 192208 eingetragen. Tag der ersten Eintragung war der 19.05.2011. Das Stammkapital ist vollständig eingezahlt und beträgt EUR 25.000,00. Geschäftsführer der HMW Komplementär GmbH sind Frau Pervin Persenkli und Herr Dr. Rolf Eckhard, alleinige Gesellschafterin die HMW Emissionshaus AG. Gegenstand des Unternehmens ist die Beteiligung an anderen Unternehmen und die Übernahme von deren Geschäftsführung. Die HMW Komplementär GmbH ist die Komplementärgesellschafterin der Fondsgesellschaften MIG Fonds 12 bis 15.

c) MIG Komplementär GmbH – Komplementärin der MIG Fonds 1 bis 6

Die MIG Komplementär GmbH hat ihren Sitz in München und ist im Handelsregister des Amtsgerichts München unter HRB 206922 eingetragen. Tag der ersten Eintragung war der 14.08.2013. Das Stammkapital ist vollständig eingezahlt und beträgt EUR 25.000,00. Alleiniger Geschäftsführer der MIG Komplementär GmbH ist Herr Dr. Rolf Eckhard, alleinige Gesellschafterin die MIG Verwaltungs AG. Gegenstand des Unternehmens: Erwerb, Halten, Verwaltung und Veräußerung von Beteiligungen an Handelsgesellschaften sowie die Übernahme der persönlichen Haftung und Geschäftsführung bei Handelsgesellschaften. Die MIG Komplementär GmbH ist die Komplementärgesellschafterin der Fondsgesellschaften MIG Fonds 1 bis 6.

d) MIG Beteiligungstreuhand GmbH – Treuhandkommanditistin

Die MIG Beteiligungstreuhand GmbH mit Sitz in München ist Treuhandkommanditistin der jeweiligen MIG Fonds und im Handelsregister des Amtsgerichts München unter HRB 155249 eingetragen. Das Stammkapital der Gesellschaft beträgt EUR 25.000,00 und ist vollständig eingezahlt. Geschäftsführer der MIG Beteiligungstreuhand GmbH ist Herr Nicolaus von Miltitz. Die MIG Beteiligungstreuhand GmbH ist hundertprozentige Tochtergesellschaft der MIG Verwaltungs AG.

Der Gegenstand des Unternehmens ist die treuhänderische Verwaltung von Rechten Dritter und die Übernahme sonstiger Treuhandaufgaben, insbesondere das treuhänderische Halten von Kommanditanteilen an Kommanditgesellschaften, an denen die MIG Verwaltungs AG als Portfoliomanagerin beteiligt ist.

Die MIG Beteiligungstreuhand GmbH hält als Treuhänderin die Kommanditanteile der Anleger der MIG Fonds. Die Aufgaben sowie Rechte und Pflichten der Treuhandkommanditistin sind in einem Treuhandvertrag geregelt, den jeder Anleger bei Beitritt zur Fondsgesellschaft mit der Treuhänderin abschließt. Das Muster des Treuhandvertrags ist im jeweiligen Verkaufsprospekt abgedruckt.

e) FinTex Consulting GmbH – Anlegerverwaltung

Für den Anlegerservice, die Fondsverwaltung und die Vertriebsabrechnung ist die FinTex Consulting GmbH mit Sitz in Landshut zuständig. Die FinTex Consulting GmbH ist im Handelsregister des Amtsgerichts Landshut unter HRB 5299 eingetragen.

Das Stammkapital der Gesellschaft beträgt EUR 25.000,00 und ist vollständig eingezahlt. Geschäftsführer der Gesellschaft ist Herr Markus Fischer. Die FinTex Consulting GmbH hat für die einzelnen MIG Fonds die Anlegerbetreuung und die Finanzbuchhaltung übernommen.

f) Hauck & Aufhäuser Privatbankiers KGaA – Verwahrstelle

Die Hauck & Aufhäuser Privatbankiers KGaA nimmt als Verwahrstelle in der Nachfolge der von Schirach Rechtsanwaltsgesellschaft mbH seit 2014 die Überwachungs- und Kontrollfunktion für die MIG Fonds 2, 4, 6, 8, 10, 12, 13, 14 und 15 im Hinblick auf das Investmentvermögen vor. Die Hauck & Aufhäuser Privatbankiers KGaA ist im Handelsregister des Amtsgerichts Frankfurt am Main unter HRB 20065 eingetragen.

Mit der Umsetzung der AIFM-Richtlinie hat der Gesetzgeber die Aufgaben und Pflichten für die Verwahrung von Finanzinstrumenten erweitert und verschärft. Somit müssen Verwahrstellen bei offenen Investmentfonds wie auch bei Alternativen Investments nun verstärkte Kontrollpflichten gegenüber dem Asset Manager wahrnehmen. Zu den wesentlichen Aufgaben der Verwahrstelle gehören die Überprüfung, ob die Fondsgesellschaft an Investitionsgegenständen Eigentum erworben hat (Eigentumsverifikation) und die Überwachung und Kontrolle der Ausgabe und Rücknahme von Anteilen der Fondsgesellschaft, die Anteilswertermittlung und Bewertung, die Realisierung der Zahlungsforderungen der Fondsgesellschaft gegenüber Dritten, der Zahlungsströme zwischen der Fondsgesellschaft und den Anlegern sowie der Verwendung von Erträgen. Außerdem hat die Hauck & Aufhäuser Privatbankiers KGaA Informationspflichten gegenüber der Bundesanstalt für Finanzdienstleistungsaufsicht (BaFin).

g) von Schirach Rechtsanwaltsgesellschaft mbH – Mittelverwendungskontrolle

Die von Schirach Rechtsanwaltsgesellschaft mbH führt die Mittelverwendungskontrolle innerhalb der MIG Fonds 1, 3, 5, 7, 9 und 11 ebenso durch wie die Beratung und Unterstützung der Treuhandkommanditistin bei der Betreuung der Treuhandverhältnisse. Die von Schirach Rechtsanwaltsgesellschaft mbH ist berechtigt und verpflichtet zu prüfen und sicherzustellen, dass das Gesellschaftskapital in rechtlicher Hinsicht in Übereinstimmung mit den Regelungen des Gesellschaftsvertrags und den Angaben zur Nutzung des Gesellschaftskapitals im jeweiligen Verkaufsprospekt des entsprechenden MIG Fonds verwandt wird. Dies wird dadurch erreicht, dass die von Schirach Rechtsanwaltsgesellschaft mbH über die alleinige Kontoverfügungsberechtigung für alle Einlageneinzahlungskonten der jeweiligen Fondsgesellschaft verfügt. Damit hat die von Schirach Rechtsanwaltsgesellschaft mbH die Verfügungsgewalt über das Gesellschaftskapital, da die jeweiligen Anleger ihre Kapitaleinlagen ausschließlich auf diese jeweiligen Einlageneinzahlungskonten leisten.

Die von Schirach Rechtsanwaltsgesellschaft mbH ist im Handelsregister des Amtsgerichts München unter HRB 154786 eingetragen. Das Stammkapital beträgt EUR 25.000,00 und ist vollständig eingezahlt. Die Geschäftsführerin der von Schirach Rechtsanwaltsgesellschaft mbH ist Frau Rechtsanwältin Friederike von Schirach.

h) HMW Innovations AG – Vertriebskoordination

Die jeweiligen MIG Fonds haben die Aufgaben der Vertriebskoordination und Eigenkapitalplatzierung der HMW Innovations AG mit Sitz in Pullach übertragen. Die HMW Innovations AG ist im Handelsregister des Amtsgerichts München unter HRB 145863 eingetragen. Das Grundkapital der Gesellschaft beträgt EUR 416.667,00 und ist vollständig eingezahlt. Herr Dr. Matthias Hallweger bildet den Vorstand der HMW Innovations AG. Mehrheitsaktionär der HMW Innovations AG ist die HMW Emissionshaus AG (mehr als 75 % der Aktien).

Der Aufsichtsrat setzt sich aus Herrn Rainer Hörgl (Aufsichtsratsvorsitzender), Herrn Marco Hässler (stellv. Aufsichtsratsvorsitzender), Herrn Michael Motschmann und Herrn Andreas Hallweger zusammen.

Die HMW Innovations AG ist von den jeweiligen MIG Fonds mit der Koordination des Eigenkapitalvertriebs beauftragt worden. Im Rahmen dessen hat sie gegenüber den MIG Fonds u.a. die Verpflichtung übernommen, die betreffenden MIG Fonds-Anteile am Kapitalmarkt zu platzieren. Zur Erfüllung ihrer gegenüber den MIG Fonds bestehenden Verpflichtung nimmt die HMW Innovations AG ihrerseits Dienstleistungen von Finanzanlagenvermittlern in Anspruch, die im Wege selbstständiger Tätigkeit den MIG Fonds Anleger vermitteln.



[*Bericht zur Leistungsbilanz 2016*]

Bericht des Fondsinitiators HMW Emissionshaus AG



Dr. Matthias Hallweger

Vorstand der HMW Emissionshaus AG

Das Jahr 2016 war geprägt von einer bemerkenswerten Platzierungsrally im MIG 15 im vierten Quartal und parallel dazu vom Platzierungsstart des MIG Fonds 14, dem ersten einer neuen Generation unserer MIG Fonds.

Der MIG Fonds 15 konnte so im Jahr 2016 nur unter Ausnutzung von Überzeichnungsreserven die Beitrittsanfragen von Anlegern zufriedenstellen. Nicht zuletzt positive Nachrichten aus einem ausgewogenen Beteiligungsportfolio haben das Anlegerinteresse hervorgerufen.

Der MIG Fonds 14 ist der erste Hybrid Fonds im Bereich außerbörsliche Unternehmensbeteiligungen. Damit ermöglicht der MIG Fonds 14 seinen Anlegern über fünf Capital Calls in den Jahren 2018 bis 2022 und einer Schlusszahlung eine just in time Investition in den MIG Fonds 14. Dieser kann damit strategisch seine Investments über mehrere Finanzierungsrunden begleiten und seine maximalen Chancen auf Wertsteigerungen stärken.

Insgesamt konnte die HMW Innovations AG in 2016 durch viele Finanzdienstleister, Vermögensberater und Vermögensverwalter in Deutschland und Österreich rund 60 Millionen EURO in den MIG Fonds 15 sowie in den MIG Fonds 14 bei Privatanlegern platzieren. Damit nehmen die MIG Fonds einmal mehr auch im Jahr 2016 den Platz als platzierungsstärkste, geschlossene Alternative Investmentfonds für direkte außerbörsliche Unternehmensbeteiligungen ein.

Das Fondsvolumen (committed capital under management) der MIG Fonds Gruppe betrug zum Ende des Jahres 2016 rund 1,043 Milliarden EURO. Mehr als 56.000 Anleger haben Anteile an MIG Fonds gezeichnet.

Neben den Platzierungserfolgen im MIG Fonds 14 und 15 haben im Jahr 2016 auch die Anleger in die entsprechenden Strategiefonds 2, 4, 6, 8, 10 und 12 kontinuierlich ihre Einlageleistungen erbracht. Das entsprechend aktive Investitionsverhalten der betreffenden Fondsgesellschaften ist das Ergebnis dieser Einzahlungen.

Der Investitionsfokus der MIG Fonds bleibt weiter im Bereich der aktiv gemanagten, direkten Unternehmensbeteiligungen in Deutschland und Österreich.

Für das Jahr 2017 erwarten wir eine Platzierungssteigerung im MIG Fonds 14 im letzten Quartal 2017. Das Prinzip der aktiv gemanagten Unternehmensbeteiligungen ist umso mehr in einer Niedrig-Zins-Phase und bei volatilen Aktienmärkten ein für planvoll strukturierte Anleger-Portfolios sinnvoller Baustein. Deshalb wird die HMW Emissionshaus AG dieses Vermögensanlagenprinzip konsequent weiter verfolgen, stets am Wohl der Anleger ausgerichtet.



Dr. Matthias Hallweger
Vorstand der HMW Emissionshaus AG

Bericht der externen KVG / des Portfoliomanagements MIG Verwaltungs AG



Michael Motschmann

Vorstand der MIG Verwaltungs AG

Die wirtschaftlichen Rahmenbedingungen in Deutschland entwickelten sich 2016 ein weiteres Jahr positiv. Der Markt für Venture Capital konnte das volkswirtschaftliche Wachstum jedoch nur bedingt abbilden. Das Fundraising im Markt für Venture Capital ging gegenüber dem Vorjahr um 25 Prozent auf 554 Millionen Euro zurück. Das Fundraising im Early Stage-Sektor verringerte sich von 406 Millionen Euro im Vorjahr auf 380 Millionen Euro im Jahr 2016. Die Venture Capital-Investitionen konnten hingegen zulegen. Sie erhöhten sich in Unternehmen am Standort Deutschland auf 934 Millionen Euro, eine Steigerung um elf Prozent gegenüber dem Vorjahr. 46 Prozent der VC-Investitionen flossen in Seed- und Start-up-Engagements, also frühe Phasen der Unternehmensentwicklung.

Fundraising und Investitionen des Venture Capital-Marktes bleiben in Deutschland weiterhin hinter den Erwartungen zurück. Eine bessere Ausstattung des Marktes für Unternehmensgründungen mit Wagniskapital wäre wünschenswert für eine Volkswirtschaft der Größe und Reife Deutschlands, die auf die Realisierung technologischer Innovationen angewiesen ist. Die deutsche Gründerszene leidet weiterhin an dem nur gering ausgebildeten IPO-Markt, welcher der Wachstumsfinanzierung in späteren Phasen der Unternehmensentwicklung enge Grenzen setzt. Die Branche bräuchte verbesserte Rahmenbedingungen, um ihr Potenzial entfalten zu können und damit den Standort Deutschland mittel- bis langfristig zu stärken. Wir begrüßen jede politische und legislative Initiative, welche die VC Branche in Deutschland nach vorne bringt.

Gleichzeitig resultiert aus der andauernden Niedrigzinspolitik seitens der Investoren ein wachsendes Interesse an alternativen, renditestarken Anlagen. Dies geht unter anderem aus einer Befragung der Mitglieder des BVK Bundesverband Deutscher Kapitalbeteiligungsgesellschaften hervor.

Vor dem Hintergrund dieser generellen Marktlage in der Assetklasse Venture Capital konnten sich die MIG Fonds auch im Jahr 2016 positiv entwickeln. Die MIG Verwaltungs AG (MIG AG) als Kapitalverwaltungsgesellschaft und Portfoliomanagerin der MIG Fonds blickt auf ein sehr spannendes und erfolgreiches Geschäftsjahr zurück.

Zum Ende des Jahres verwaltete die MIG AG 15 Fondsgesellschaften mit einem eingezahlten Kapital von knapp 700 Millionen Euro. Das Portfolio der MIG Fonds setzte sich zum 31. Dezember 2016 aus 23 Beteiligungsunternehmen zusammen.

Vertriebsseitig konnte im Jahr 2016 der MIG Fonds 15 geschlossen werden. Mit dem MIG Fonds 14 befindet sich derzeit ein neuartiger Fonds in der Platzierung, bei dem die Anleger ihr Beteiligungskapital nun neben Start- und Schlusszahlung in fünf Capital Calls erbringen. MIG Fonds 14 vereint damit die Vorteile eines Angebots mit einmaliger Kapitalzahlung mit denen eines Fonds für strategische Investoren, die ihren Einsatz über einen längeren Zeitraum verteilen wollen.

Das Geschäftsmodell der MIG AG und der MIG Fonds beruht weiterhin auf Investitionen in junge Unternehmen, die in ihren jeweiligen Märkten technologische Durchbrüche anstreben. Dabei stehen die Zukunftsbranchen Life Sciences, Clean Tech, Neue Materialien und IT/Telekommunikation im Vordergrund.

Die MIG Fonds brachten im abgelaufenen Jahr eine Investitionssumme von 30 Millionen Euro auf, die den Portfoliounternehmen als Eigenkapital zuflossen. Damit zählen MIG AG und MIG Fonds auch 2016 wieder zu den führenden VC-Investoren in Deutschland. Mit dem frischen Kapital gelang es, die Finanz- und Wachstumskraft der Beteiligungsunternehmen deutlich zu stärken.

Als Einzelereignisse 2016 sind hervorzuheben:

- BRAIN AG: Die MIG Verwaltungs AG begleitete intensiv die Vorbereitung des Börsengangs der BRAIN, eines Beteiligungsunternehmens der Biotechnologie, im Februar 2016. Trotz eines schwierigen Marktumfeldes gelang die Erstplatzierung (IPO) von 3,61 Mio. Aktien der Gesellschaft an der Frankfurter Wertpapierbörse. Der Preis pro Anteil betrug 9 Euro. Für die MIG AG handelte es sich um den ersten Börsengang eines Portfoliounternehmens. Mehrere MIG Fonds waren an BRAIN beteiligt.
Nach Abschluss des Geschäftsjahres konnten im Februar 2017 alle von den MIG Fonds gehaltenen Aktien an der BRAIN AG erfolgreich veräußert werden.
- Hemovent GmbH: Anfang 2016 erweiterte der MIG Fonds 15 sein Beteiligungsportfolio um das Start-up-Unternehmen Hemovent, ein Unternehmen der Medizintechnik. Das Aachener Unternehmen entwickelt mobile Systeme zur Unterstützung der Kreislauf- und Lungenfunktion.
- KONUX Inc.: Im April 2016 beteiligten sich die MIG Fonds 6, 8 und 15 im Rahmen einer A-Runden-Finanzierung an dem Start-up Unternehmen KONUX mit insgesamt 16,46 % des Grundkapitals. KONUX ist eine Ausgründung der Technischen Universität München und auf die Herstellung intelligenter Sensoren für Anwendungen der Industrie 4.0 spezialisiert. Die beteiligten MIG Fonds erweitern ihr Engagement damit um den Bereich moderner Automatisierungstechnik.

- BioNTech AG: Im September 2016 schloss das MIG-Beteiligungsunternehmen BioNTech eine Kooperation mit Genentech ab, einer Tochtergesellschaft des Pharmaunternehmens Roche. Die weltweite Zusammenarbeit beinhaltet eine Zahlung von 310 Millionen US-Dollar an BioNTech. Die beiden Unternehmen werden gemeinsam die Entwicklung individualisierter mRNA-Krebstherapien betreiben. BioNTech hat damit in kurzer Zeit mit mehreren Pharmakonzernen hochdotierte Kooperationen abgeschlossen, ohne die Unabhängigkeit des Unternehmens aufzugeben.
- SuppreMol GmbH: Aus der im März 2015 erfolgten Veräußerung der SuppreMol, an der mehrere MIG Fonds beteiligt waren, wurden im September/Oktober 2016 die Sicherungseinbehalte des Käufers (Escrows) ausgezahlt.
- Ganymed Pharmaceuticals AG: Im Oktober/Dezember 2016 wurde Ganymed, ein Biotechnologieunternehmen aus Mainz, an den japanischen Pharmakonzern Astellas Pharma veräußert. Mehrere MIG Fonds hielten seit 2007 Anteile an Ganymed von zusammen 7,8 Prozent. Der Kaufpreis betrug zunächst 422 Millionen Euro. Weitere, an Meilensteine gekoppelte Zahlungen können einen Umfang von insgesamt bis zu 860 Millionen Euro erreichen. Ganymed ist damit der bislang größte Exit eines MIG -Beteiligungsunternehmens.

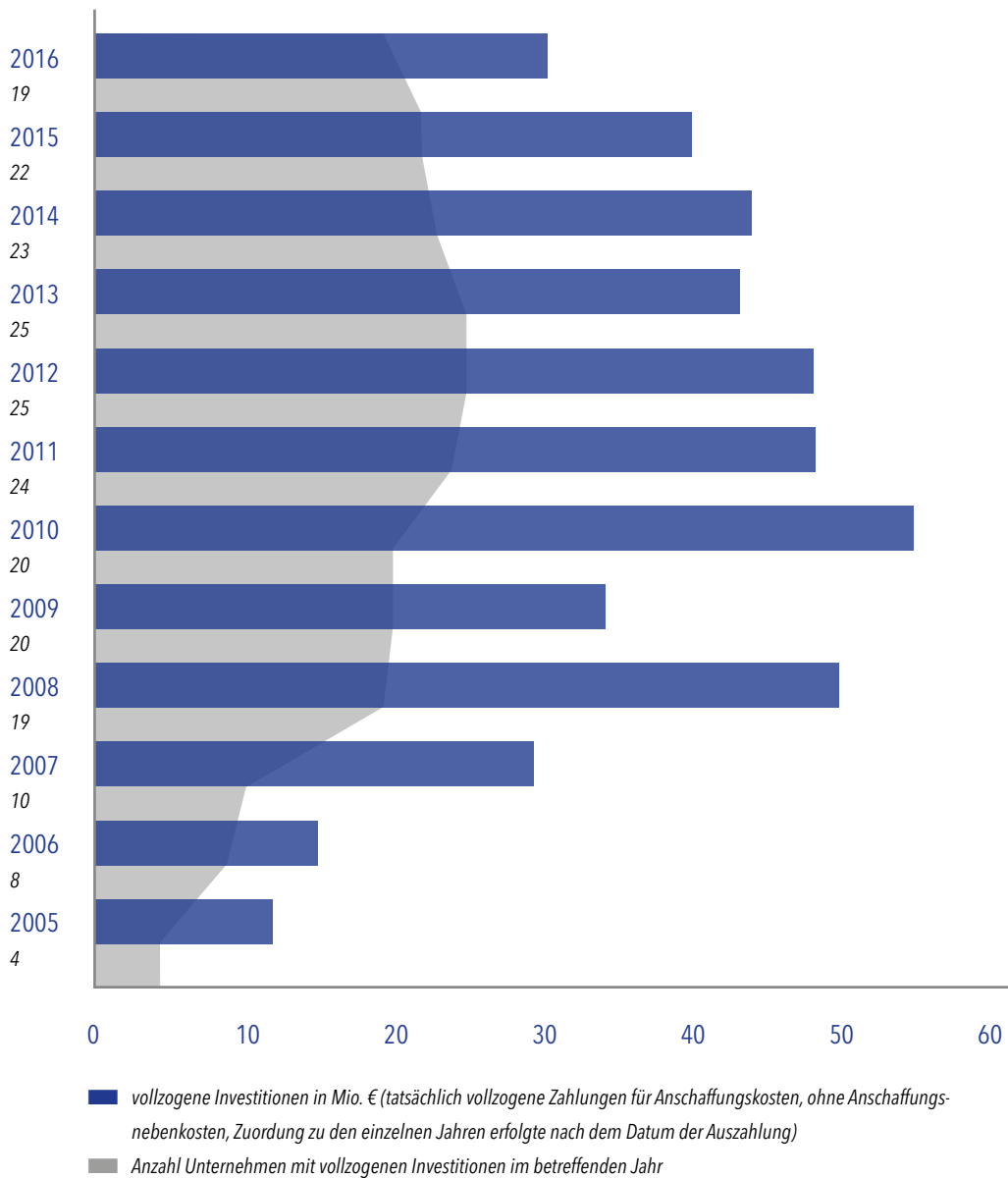
Die MIG AG konzentrierte sich neben der Realisierung der skizzierten Einzelereignisse im abgelaufenen Jahr auf die Weiterentwicklung der bestehenden Beteiligungsunternehmen. Ziel war und ist es dabei, den Wert des Portfolios nachhaltig zu steigern. Diese Maßgabe wurde im Jahr 2016 überwiegend erreicht. Der Reifegrad der Investments nahm zum Teil deutlich zu. Dazu trug neben den getätigten Investitionen vor allem die enge und aktive Begleitung des Managements der Beteiligungsunternehmen bei. Die vielfältige Expertise des Teams der MIG AG kommt den jungen Unternehmen zu Gute. Wir erfüllten damit unsere Aufgabe als aktiver Wagniskapitalgeber.

Wir werden auch im laufenden Geschäftsjahr unsere Beteiligungsunternehmen auf ihrem Weg zu Technologie- und Marktdurchbrüchen begleiten. Damit verfolgen wir auch weiterhin unsere Strategie, über Wertsteigerungen und lukrative Exits wie im Jahr 2016 für die Investoren der MIG Fonds attraktive Renditen zu erwirtschaften.



Michael Motschmann
Vorstand der MIG Verwaltungs AG

Investitionen der MIG Fonds





[*Die MIG Fonds im Überblick*]

MIG GmbH & Co. Fonds 1 KG i.L.

1. Eckdaten der Fondsgesellschaft

Gesellschaftsform	GmbH & Co. KG
Gründung	22.11.2004
Dauer der Platzierung	01.01.2005 bis 31.12.2006
Handelsregister	AG München - HRA 85035
Komplementärin / Liquidator	MIG Komplementär GmbH
Geschäftsführender Kommanditist mit Einzelvertretungsbefugnis	Jürgen Kosch
Treuhandkommanditistin	MIG Beteiligungstreuhand GmbH
Unternehmensgegenstand	Verwaltung eigenen Vermögens der Gesellschaft durch den Erwerb, das Halten, die Verwaltung und die Veräußerung von Beteiligungen an nicht börsennotierten Unternehmen
Prospekterstellung ¹	20.06.2005
Prospektnachträge	15.07.2005, 11.08.2005, 22.08.2005, 14.09.2005, 07.11.2005, 21.11.2005 und 19.12.2005
Fondsvolumen	EUR 30 Mio.
Anlageform	Einmalanlage
Vollständige Platzierung	April 2006
Fondslaufzeit	31.12.2014
Zugewiesene Ausschüttungen an Anleger	15.687 TEUR

¹ Veröffentlichung durch die Bundesanstalt für Finanzdienstleistungsaufsicht (BaFin) gestattet und bei der Oesterreichischen Kontrollbank AG (OeKB) hinterlegt

2. Gesamtinvestition

	Plan in TEUR	Ist in TEUR
Anschaffungskosten der Beteiligungen inkl. Anschaffungsnebenkosten	21.830 ²	23.489 ³
Fondsnebenkosten (inkl. Agio)	7.490 ²	7.537
sonstige Geschäftskosten	2.180	1.986 ⁴
Agio	1.500	1.495
Liquide Mittel	-	345

² prospektierter Wert über die gesamte Laufzeit

³ inkl. Reinvestition

⁴ soweit geplant

3. Beteiligungsübersicht zum 31. Dezember 2016

Beteiligungsunternehmen	Handelsregister	Grund- bzw. Stammkapital in EUR	Anteil am Grund- bzw. Stammkapital in EUR	Anteil am Grund- bzw. Stammkapital in %	Investiertes Kapital in EUR ⁵	Buchwert der Beteiligung in EUR ⁶
Affiris AG	LG Wien, FN 240538h	358.017	6.408	1,79	1.035.644	1.035.644
BIOCRATES Life Sciences AG	LG Innsbruck, FN 220414p	3.303.236	106.810	3,23	1.089.270	1.089.270
ISARNA Holding GmbH	AG München, HRB 208060	421.476	18.764	4,45	13.996.794	3.831.391
Protagen AG	AG Dortmund, HRB 15399	758.644	18.323	2,42	788.036	788.036
Gesamt					16.909.744	6.744.341

⁵ inkl. Anschaffungsnebenkosten

⁶ Fortgeführte handelsrechtliche Anschaffungskosten nach HGB (inkl. Anschaffungsnebenkosten), unter Berücksichtigung von ggf. angefallenen außerplanmäßigen Abschreibungen. Aus den dargestellten Werten der Beteiligungsunternehmen lassen sich keine Rückschlüsse auf Werte dieser Beteiligungsunternehmen im Portfolio eines anderen MIG Fonds ziehen, da diese von individuell abweichenden Faktoren abhängig sein können.

4. Exitübersicht

Beteiligungsunternehmen	Handelsregister	Grund- bzw. Stammkapital in EUR	Anteil am Grund- bzw. Stammkapital in EUR	Investiertes Kapital in EUR ⁷	Anteile veräußert im Jahr	Netto-Veräußerungserlös in EUR ⁸
Straumann CAD/CAM GmbH ⁹	AG München, HRB 176684	326.000	60.441	1.985.619	2007 und 2008	14.901.894
Ident Technology AG	AG München, HRB 138088	180.759	8.261	1.903.517	2012	2.042.942
Sovicell GmbH	AG Leipzig, HRB 9366	492.945	216.749	2.415.979	2012	-13.629 ¹⁰
Virologik GmbH	AG Jena, HRB 510204	314.260	2.900	274.356	2015	1
Gesamt				6.579.471		16.931.208

⁷ inkl. Anschaffungsnebenkosten

⁸ nach Abzug von Veräußerungskosten und ggf. erfolgsabhängigen Vergütungen

⁹ vormals etkon Centrum für dentale CAD/CAM-Technologie AG

¹⁰ das Unternehmen wurde symbolisch für EUR 1 veräußert; Veräußerungskosten i. H. v. TEUR 13,6 sind angefallen

5. Finanzierung

	Plan in TEUR	Ist in TEUR
Emissionskapital	30.000	29.840 ¹¹
Fremdkapital	-	-
Platzierungsgarantien	-	-

¹¹ bei Schließung vollständig platziert

6. Handelsrechtliches Jahresergebnis

	Plan in TEUR	Ist in TEUR
Ergebnis des Geschäftsjahres	-	-141
Ergebnisse der Geschäftsjahre (kumuliert)	-	-8.595

7. Ausschüttungen an Anleger

		Geschäftsjahr	Kumuliert
Zugewiesene Ausschüttungen	TEUR	-	15.687
% von Ist-Emissionskapital		-	52,57

MIG GmbH & Co. Fonds 2 KG

1. Eckdaten der Fondsgesellschaft

Gesellschaftsform	GmbH & Co. KG
Gründung	22.11.2004
Dauer der Platzierung	01.01.2005 bis 31.12.2006
Handelsregister	AG München - HRA 85033
Komplementärin	MIG Komplementär GmbH
Geschäftsführender Kommanditist mit Einzelvertretungsbefugnis	Jürgen Kosch
Treuhandkommanditistin	MIG Beteiligungstreuhand GmbH
Unternehmensgegenstand	Verwaltung eigenen Vermögens der Gesellschaft durch den Erwerb, das Halten, die Verwaltung und die Veräußerung von Beteiligungen an nicht börsennotierten Unternehmen
Prospekterstellung ¹	20.06.2005
Prospektnachträge	Keine
Fondsvolumen	EUR 50 Mio.
Anlageform	ratierliche Zahlung möglich
Vollständige Platzierung	Dezember 2005
Fondslaufzeit ²	31.12.2032
Zugewiesene Ausschüttungen an Anleger	4.740 TEUR

¹ Veröffentlichung durch die Bundesanstalt für Finanzdienstleistungsaufsicht (BaFin) gestattet und bei der Oesterreichischen Kontrollbank AG (OeKB) hinterlegt

² vorherige Übertragung der Anlagebeteiligung grundsätzlich möglich

2. Gesamtinvestition

	Plan in TEUR	Ist in TEUR
Anschaffungskosten der Beteiligungen inkl. Anschaffungsnebenkosten	35.736 ³	14.154 ⁴
Fondsnebenkosten	12.484 ³	10.977 ⁵
sonstige Geschäftskosten	2.000	2.048 ⁶
Agio	2.500	1.336 ⁵
Liquide Mittel	-	1.443

³ prospektierter Wert über die gesamte Laufzeit

⁴ berücksichtigt den Zahlungsstand der Einlagen zum 31.12.2016 inkl. Reinvestition

⁵ berücksichtigt den Zahlungsstand der Einlagen zum 31.12.2016

⁶ soweit im Prospekt angegeben

3. Beteiligungsübersicht zum 31. Dezember 2016

Beteiligungsunternehmen	Handelsregister	Grund- bzw. Stammkapital in EUR	Anteil am Grund- bzw. Stammkapital in EUR	Anteil am Grund- bzw. Stammkapital in %	Investiertes Kapital in EUR ⁷	Buchwert der Beteiligung in EUR ⁸
BIOCRATES Life Sciences AG	LG Innsbruck, FN 220414p	3.303.236	238.697	7,23	2.484.538	2.484.538
Efficient Energy GmbH	AG München, HRB 164952	1.736.093	69.596	4,01	1.616.334	1.616.334
ISARNA Holding GmbH	AG München, HRB 208060	421.476	26.812	6,36	7.219.265	7.219.265
Gesamt					11.320.137	11.320.137

⁷ inkl. Anschaffungsnebenkosten

⁸ Fortgeführte handelsrechtliche Anschaffungskosten nach HGB (inkl. Anschaffungsnebenkosten), unter Berücksichtigung von ggf. angefallenen außerplanmäßigen Abschreibungen. Aus den dargestellten Werten der Beteiligungsunternehmen lassen sich keine Rückschlüsse auf Werte dieser Beteiligungsunternehmen im Portfolio eines anderen MIG Fonds ziehen, da diese von individuell abweichenden Faktoren abhängig sein können.

4. Exitübersicht

Beteiligungsunternehmen	Handelsregister	Grund- bzw. Stammkapital in EUR	Anteil am Grund- bzw. Stammkapital in EUR	Investiertes Kapital in EUR ⁹	Anteile veräußert im Jahr	Netto-Veräußerungserlös in EUR ¹⁰
Straumann CAD/CAM GmbH ¹¹	AG München, HRB 176684	326.000	3.275	107.868	2007 und 2008	805.264
Ident Technology AG	AG München, HRB 138088	180.759	551	131.731	2012	133.976
sunhill technologies GmbH	AG Fürth, HRB 11015	114.319	7.946	798.267	2015	1.266.603
SuppreMol GmbH	AG München, HRB 143051	787.751	17.127	1.083.626	2015	3.549.624
Virologik GmbH	AG Jena, HRB 510204	314.260	12.283	712.297	2015	1
Gesamt				2.833.789		5.755.468

⁹ inkl. Anschaffungsnebenkosten

¹⁰ nach Abzug von Veräußerungskosten

¹¹ vormals etkon Centrum für dentale CAD/CAM-Technologie AG

5. Finanzierung

	Plan in TEUR	Ist in TEUR
Emissionskapital	50.000	40.950 ¹²
Fremdkapital	-	-
Platzierungsgarantien	-	-

¹² bei Schließung vollständig platziert

6. Handelsrechtliches Jahresergebnis

	Plan in TEUR	Ist in TEUR
Ergebnis des Geschäftsjahres	-	-93
Ergebnisse der Geschäftsjahre (kumuliert)	-	-9.212

7. Ausschüttungen an Anleger

	TEUR	Geschäftsjahr	Kumuliert
Zugewiesene Ausschüttungen	840		4.740
% von Ist-Emissionskapital	2,05		11,58

MIG GmbH & Co. Fonds 3 KG i.L.

1. Eckdaten der Fondsgesellschaft

Gesellschaftsform	GmbH & Co. KG
Gründung	02.11.2005
Dauer der Platzierung	01.03.2006 bis 31.12.2007
Handelsregister	AG München – HRA 86900
Komplementärin / Liquidator	MIG Komplementär GmbH
Geschäftsführender Kommanditist mit Einzelvertretungsbefugnis	Jürgen Kosch
Treuhandkommanditistin	MIG Beteiligungstreuhand GmbH
Unternehmensgegenstand	Verwaltung eigenen Vermögens der Gesellschaft durch den Erwerb, das Halten, die Verwaltung und die Veräußerung von Beteiligungen an nicht börsennotierten Unternehmen
Prospekterstellung ¹	20.12.2005
Prospektnachträge	31.03.2006, 23.06.2006, 13.10.2006, 18.12.2006, 13.02.2007, 12.04.2007, 06.06.2007, 04.07.2007 und 16.11.2007
Fondsvolumen	EUR 50 Mio.
Anlageform	Einmalanlage
Vollständige Platzierung	Dezember 2007
Fondslaufzeit	31.12.2015
Zugewiesene Ausschüttungen an Anleger	3.527 TEUR

¹ Veröffentlichung durch die Bundesanstalt für Finanzdienstleistungsaufsicht (BaFin) gestattet und bei der Oesterreichischen Kontrollbank AG (OeKB) hinterlegt

2. Gesamtinvestition

	Plan in TEUR	Ist in TEUR
Anschaffungskosten der Beteiligungen inkl. Anschaffungsnebenkosten	36.064 ²	35.873
Fondsnebenkosten	11.895 ²	11.921
sonstige Geschäftskosten	2.045	2.012 ³
Agio	0	-
Liquide Mittel	-	12.033

² prospektierter Wert über die gesamte Laufzeit

³ soweit im Prospekt angegeben

3. Beteiligungsübersicht zum 31. Dezember 2016

Beteiligungs- unternehmen	Handelsregister	Grund- bzw. Stammkapital in EUR	Anteil am Grund- bzw. Stammkapital in EUR	Anteil am Grund- bzw. Stammkapital in %	Investiertes Kapital in EUR ⁴	Buchwert der Beteiligung in EUR ⁵
Affiris AG	LG Wien, FN 240538h	358.017	44.856	12,53	7.009.035	7.009.035
B.R.A.I.N. AG ⁶	AG Darmstadt, HRB 24758	16.414.348	1.623.500	9,89	7.577.636	7.577.636
BIOCRATES Life Sciences AG	LG Innsbruck, FN 220414p	3.303.236	480.631	14,55	4.643.902	4.643.902
cerbomed GmbH	AG Fürth, HRB 10429	279.368	8.804	3,15	922.108	1
ISARNA Holding GmbH	AG München, HRB 208060	421.476	5.763	1,37	3.567.651	1.665.439
Protagen AG	AG Dortmund, HRB 15399	758.644	85.716	11,3	3.212.020	3.212.020
Gesamt					26.932.352	24.108.033

⁴ inkl. Anschaffungsnebenkosten

⁵ Fortgeführte handelsrechtliche Anschaffungskosten nach HGB (inkl. Anschaffungsnebenkosten), unter Berücksichtigung von ggf. angefallenen außerplanmäßigen Abschreibungen. Aus den dargestellten Werten der Beteiligungsunternehmen lassen sich keine Rückschlüsse auf Werte dieser Beteiligungsunternehmens im Portfolio eines anderen MIG Fonds ziehen, da diese von individuell abweichenden Faktoren abhängig sein können.

⁶ B.R.A.I.N. Biotechnology Research and Information Network AG

4. Exitübersicht

Beteiligungs- unternehmen	Handelsregister	Grund- bzw. Stammkapital in EUR	Anteil am Grund- bzw. Stammkapital in EUR	Investiertes Kapital in EUR ⁷	Anteile veräußert im Jahr	Netto- Veräußerungserlös in EUR ⁸
Straumann CAD/CAM GmbH ⁹	AG München, HRB 176684	326.000	6.514	293.130	2008	1.543.366
Ganymed Pharmaceuticals AG	AG Mainz, HRB 7897	1.416.308	42.713	5.039.019	2016	11.274.959 ¹⁰
Ident Technology AG	AG München, HRB 138088	180.759	8.217	2.234.694	2012	2.214.991
Virologik GmbH	AG Jena, HRB 510204	314.260	18.520	1.373.147	2015	1
Gesamt				8.939.990		15.033.317

⁷ inkl. Anschaffungsnebenkosten

⁸ nach Abzug von Veräußerungskosten

⁹ vormals etkon Centrum für dentale CAD/CAM-Technologie AG

¹⁰ vorläufig; bezogen auf erste Kaufpreiszahlung; ohne Earn Out

5. Finanzierung

	Plan in TEUR	Ist in TEUR
Emissionskapital	50.000	49.938 ¹¹
Fremdkapital	-	-
Platzierungsgarantien	-	-

¹¹ bei Schließung vollständig platziert

6. Handelsrechtliches Jahresergebnis

	Plan in TEUR	Ist in TEUR
Ergebnis des Geschäftsjahres	-	5.140
Ergebnisse der Geschäftsjahre (kumuliert)	-	-10.300

7. Ausschüttungen an Anleger

		Geschäftsjahr	Kumuliert
Zugewiesene Ausschüttungen	TEUR	-	3.527
% von Ist-Emissionskapital		-	7,06

MIG GmbH & Co. Fonds 4 KG

1. Eckdaten der Fondsgesellschaft

Gesellschaftsform	GmbH & Co. KG
Gründung	04.08.2005
Dauer der Platzierung	01.11.2005 bis 31.12.2007
Handelsregister	AG München - HRA 86430
Komplementärin	MIG Komplementär GmbH
Geschäftsführender Kommanditist mit Einzelvertretungsbefugnis	Jürgen Kosch
Treuhandkommanditistin	MIG Beteiligungstreuhand GmbH
Unternehmensgegenstand	Verwaltung eigenen Vermögens der Gesellschaft durch den Erwerb, das Halten, die Verwaltung und die Veräußerung von Beteiligungen an nicht börsennotierten Unternehmen
Prospekterstellung ¹	20.09.2005
Prospektnachträge	13.10.2006, 18.12.2006, 27.04.2007, 15.06.2007, 17.08.2007, 12.09.2007 und 16.11.2007
Fondsvolumen	EUR 100 Mio.
Anlageform	ratierliche Zahlung möglich
Vollständige Platzierung	Dezember 2007
Fondslaufzeit ²	31.12.2032
Zugewiesene Ausschüttungen an Anleger	8.850 TEUR

¹ Veröffentlichung durch die Bundesanstalt für Finanzdienstleistungsaufsicht (BaFin) gestattet und bei der Oesterreichischen Kontrollbank AG (OeKB) hinterlegt

² vorherige Übertragung der Anlagebeteiligung grundsätzlich möglich

2. Gesamtinvestition

	Plan in TEUR	Ist in TEUR
Anschaffungskosten der Beteiligungen inkl. Anschaffungsnebenkosten	72.533 ³	23.063 ⁴
Fondsnebenkosten	21.884 ³	20.705 ⁴
sonstige Geschäftskosten	2.733	2.256 ⁵
Agio	0	-
Liquide Mittel	-	1.491

³ prospektierter Wert über die gesamte Laufzeit

⁴ berücksichtigt den Zahlungsstand der Einlagen zum 31.12.2016

⁵ soweit im Prospekt angegeben

3. Beteiligungsübersicht zum 31. Dezember 2016

Beteiligungsunternehmen	Handelsregister	Grund- bzw. Stammkapital in EUR	Anteil am Grund- bzw. Stammkapital in EUR	Anteil am Grund- bzw. Stammkapital in %	Investiertes Kapital in EUR ⁶	Buchwert der Beteiligung in EUR ⁷
Affiris AG	LG Wien, FN 240538h	358.017	5.747	1,61	1.224.720	1.224.720
B.R.A.I.N. AG ⁸	AG Darmstadt, HRB 24758	16.414.348	154.250	0,94	714.956	714.956
BIOCRATES Life Sciences AG	LG Innsbruck, FN 220414p	3.303.236	291.892	8,84	3.048.255	3.048.255
cerbomed GmbH	AG Fürth, HRB 10429	279.368	40.260	14,41	4.718.391	3.556.618
Efficient Energy GmbH	AG München, HRB 164952	1.736.093	69.596	4,01	1.616.512	1.616.512
ISARNA Holding GmbH	AG München, HRB 208060	421.476	50.499	11,98	8.423.440	8.423.440
Gesamt					19.746.274	18.584.501

⁶ inkl. Anschaffungsnebenkosten und verbindlich zugesagten Leistungen, die zum Teil noch nicht in den Buchwerten enthalten sind

⁷ Fortgeführte handelsrechtliche Anschaffungskosten nach HGB (inkl. Anschaffungsnebenkosten), unter Berücksichtigung von ggf. angefallenen außerplanmäßigen Abschreibungen. Aus den dargestellten Werten der Beteiligungsunternehmen lassen sich keine Rückschlüsse auf Werte dieser Beteiligungsunternehmens im Portfolio eines anderen MIG Fonds ziehen, da diese von individuell abweichenden Faktoren abhängig sein können.

⁸ B.R.A.I.N. Biotechnology Research and Information Network AG

4. Exitübersicht

Beteiligungsunternehmen	Handelsregister	Grund- bzw. Stammkapital in EUR	Anteil am Grund- bzw. Stammkapital in EUR	Investiertes Kapital in EUR ⁹	Anteile veräußert im Jahr	Netto-Veräußerungserlös in EUR ¹⁰
Ident Technology AG	AG München, HRB 138088	180.759	421	113.913	2012	115.862
sunhill technologies GmbH	AG Fürth, HRB 11015	114.319	7.946	798.367	2015	1.258.870
SuppreMol GmbH	AG München, HRB 143051	787.751	35.989	2.404.316	2015	7.652.593
Gesamt				3.316.596		9.027.325

⁹ inkl. Anschaffungsnebenkosten

¹⁰ nach Abzug von Veräußerungskosten

5. Finanzierung

	Plan in TEUR	Ist in TEUR
Emissionskapital	100.000	84.632 ¹¹
Fremdkapital	-	-
Platzierungsgarantien	-	-

¹¹ bei Schließung vollständig platziert

6. Handelsrechtliches Jahresergebnis

	Plan in TEUR	Ist in TEUR
Ergebnis des Geschäftsjahres	-	-1.054
Ergebnisse der Geschäftsjahre (kumuliert)	-	-18.095

7. Ausschüttungen an Anleger

	Geschäftsjahr	Kumuliert
Zugewiesene Ausschüttungen	1.850	8.850
% von Ist-Emissionskapital	2,19	10,46

MIG GmbH & Co. Fonds 5 KG

1. Eckdaten der Fondsgesellschaft

Gesellschaftsform	GmbH & Co. KG
Gründung	25.04.2007
Dauer der Platzierung	01.07.2007 bis 31.12.2008
Handelsregister	AG München – HRA 90163
Komplementärin	MIG Komplementär GmbH
Geschäftsführender Kommanditist mit Einzelvertretungsbefugnis	Jürgen Kosch
Treuhandkommanditistin	MIG Beteiligungstreuhand GmbH
Unternehmensgegenstand	Verwaltung eigenen Vermögens der Gesellschaft durch den Erwerb, das Halten, die Verwaltung und die Veräußerung von Beteiligungen an nicht börsennotierten Unternehmen
Prospekterstellung ¹	20.06.2007
Prospektnachträge	07.11.2007, 22.01.2008, 26.03.2008, 16.04.2008, 11.07.2008, 21.08.2008, 19.09.2008, 20.10.2008, 03.11.2008, 07.11.2008, 17.11.2008, 25.11.2008 und 12.12.2008
Fondsvolumen ²	EUR 72 Mio.
Anlageform	Einmalanlage
Vollständige Platzierung ²	Dezember 2008
Fondslaufzeit ³	31.12.2018
Zugewiesene Ausschüttungen an Anleger	24.880 TEUR

¹ Veröffentlichung durch die Bundesanstalt für Finanzdienstleistungsaufsicht (BaFin) gestattet und bei der Oesterreichischen Kontrollbank AG (OeKB) hinterlegt

² Stand zum Ende der Platzierungsphase, nachdem die geschäftsführenden Gesellschafter von ihrer Berechtigung Gebrauch machten, das Platzierungsvolumen von ursprünglich geplanten EUR 70 Mio. einmalig um bis zu weitere EUR 10 Mio. auf bis zu rund EUR 80 Mio. zu erhöhen, sofern und sobald das Festkapital der Fondsgesellschaft durch Kapitalerhöhungen mindestens einen Betrag von EUR 55 Mio. erreicht hat.

³ vorherige Übertragung der Anlagebeteiligung grundsätzlich möglich

2. Gesamtinvestition

	Plan in TEUR	Plan in TEUR inkl. in Anspruch	Ist in TEUR
		genommene Überzeichnungsreserve	
Anschaffungskosten der Beteiligungen inkl. Anschaffungsnebenkosten	52.014 ⁴	53.464	55.381
Provisionen	13.930 ⁴	14.318	13.552
sonstige Geschäftskosten	5.937	-	5.339
Agio	Je nach Beitritt bis 3.500	Je nach Beitritt bis 3.598	2.071
Liquide Mittel	-	-	11.159

⁴ prospektierter Wert über die gesamte Laufzeit

3. Beteiligungsübersicht zum 31. Dezember 2016

Beteiligungsunternehmen	Handelsregister	Grund- bzw. Stammkapital in EUR	Anteil am Grund- bzw. Stammkapital in EUR	Anteil am Grund- bzw. Stammkapital in %	Investiertes Kapital in EUR ⁵	Buchwert der Beteiligung in EUR ⁶
advanceCOR GmbH	AG München, HRB 198736	177.098	7.965	4,5	431.274	431.274
Affiris AG	LG Wien, FN 240538h	358.017	7.053	1,97	2.013.915	2.013.915
APK Aluminium und Kunststoffe AG	AG Stendal, HRB 7318	1.523.634	50.490	3,31	3.425.919	3.425.919
B.R.A.I.N. AG ⁷	AG Darmstadt, HRB 24758	16.414.348	674.289	4,11	6.031.358	6.031.358
BIOCRATES Life Sciences AG	LG Innsbruck, FN 220414p	3.303.236	118.468	3,59	1.143.449	1.143.449
cerbomed GmbH	AG Fürth, HRB 10429	279.368	25.180	9,01	2.729.738	1
instrAction GmbH	AG Ludwigshafen, HRB 4217	402.718	16.604	4,12	1.801.019	1.801.019
ISARNA Holding GmbH	AG München, HRB 208060	421.476	20.686	4,91	23.240.165	8.590.972
Gesamt					40.816.837	23.437.907

⁵ inkl. Anschaffungsnebenkosten

⁶ Fortgeführte handelsrechtliche Anschaffungskosten nach HGB (inkl. Anschaffungsnebenkosten), unter Berücksichtigung von ggf. angefallenen außerplanmäßigen Abschreibungen. Aus den dargestellten Werten der Beteiligungsunternehmen lassen sich keine Rückschlüsse auf Werte dieser Beteiligungsunternehmens im Portfolio eines anderen MIG Fonds ziehen, da diese von individuell abweichenden Faktoren abhängig sein können.

⁷ B.R.A.I.N. Biotechnology Research and Information Network AG

4. Exitübersicht

Beteiligungsunternehmen	Handelsregister	Grund- bzw. Stammkapital in EUR	Anteil am Grund- bzw. Stammkapital in EUR	Investiertes Kapital in EUR ⁸	Anteile veräußert im Jahr	Netto-Veräußerungserlös in EUR ⁹
Corlmmun GmbH	AG München, HRB 165022	134.280	12.600	1.730.144	2012	7.963.374
Ganymed Pharmaceuticals AG	AG Mainz, HRB 7897	1.416.308	39.680	5.112.401	2016	9.752.577 ¹⁰
Ident Technology AG	AG München, HRB 138088	180.759	11.928	1.579.262	2012	1.754.356
SuppreMol GmbH	AG München, HRB 143051	787.751	62.209	4.514.383	2015	16.188.069
Virologik GmbH	AG Jena, HRB 510204	314.260	21.408	1.628.103	2015	1
Gesamt				14.564.293		35.658.376

⁸ inkl. Anschaffungsnebenkosten

⁹ nach Abzug von Veräußerungskosten

¹⁰ vorläufig; bezogen auf erste Kaufpreiszahlung; ohne Earn Out

5. Finanzierung

	Plan in TEUR	Ist in TEUR
Emissionskapital	70.000	71.768 ¹¹
Fremdkapital	-	-
Platzierungsgarantien	-	-

¹¹ inkl. Überzeichnungsreserve

6. Handelsrechtliches Jahresergebnis

	Plan in TEUR	Ist in TEUR
Ergebnis des Geschäftsjahres	-	1.015
Ergebnisse der Geschäftsjahre (kumuliert)	-	-14.402

7. Ausschüttungen an Anleger

	Geschäftsjahr	Kumuliert
Zugewiesene Ausschüttungen TEUR	2.180	24.880
% von Ist-Emissionskapital	3,04	34,67

MIG GmbH & Co. Fonds 6 KG

1. Eckdaten der Fondsgesellschaft

Gesellschaftsform	GmbH & Co. KG
Gründung	25.04.2007
Dauer der Platzierung	01.09.2007 bis 30.06.2009
Handelsregister	AG München - HRA 90156
Komplementärin	MIG Komplementär GmbH
Geschäftsführender Kommanditist mit Einzelvertretungsbefugnis	Jürgen Kosch
Treuhandkommanditistin	MIG Beteiligungstreuhand GmbH
Unternehmensgegenstand	Verwaltung eigenen Vermögens der Gesellschaft durch den Erwerb, das Halten, die Verwaltung und die Veräußerung von Beteiligungen an nicht börsennotierten Unternehmen
Prospekterstellung ¹	01.08.2007
Prospektnachträge	03.11.2008, 10.11.2008 und 17.11.2008
Fondsvolumen	EUR 85 Mio.
Anlageform	ratierliche Zahlung möglich
Vollständige Platzierung	November 2008
Fondslaufzeit ²	31.12.2035
Zugewiesene Ausschüttungen an Anleger	1.300 TEUR

¹ Veröffentlichung durch die Bundesanstalt für Finanzdienstleistungsaufsicht (BaFin) gestattet und bei der Oesterreichischen Kontrollbank AG (OeKB) hinterlegt

² vorherige Übertragung der Anlagebeteiligung grundsätzlich möglich

2. Gesamtinvestition

	Plan in TEUR	Ist in TEUR
Anschaffungskosten der Beteiligungen inkl. Anschaffungsnebenkosten	59.821 ³	15.932 ⁴
Provisionen	16.677 ³	15.915 ⁴
sonstige Geschäftskosten	2.403	1.552 ⁵
Agio	-	-
Liquide Mittel	-	3.560

³ prospektierter Wert über die gesamte Laufzeit

⁴ berücksichtigt den Zahlungsstand der Einlagen zum 31.12.2016

⁵ soweit im Prospekt angegeben

3. Beteiligungsübersicht zum 31. Dezember 2016

Beteiligungsunternehmen	Handelsregister	Grund- bzw. Stammkapital in EUR/USD	Anteil am Grund- bzw. Stammkapital in EUR/USD	Anteil am Grund- bzw. Stammkapital in %	Investiertes Kapital in EUR ⁶	Buchwert der Beteiligung in EUR ⁷
AMSilk GmbH	AG München, HRB 174330	122.252	6.877	5,63	1.930.411	1.930.411
BIOCRATES Life Sciences AG	LG Innsbruck, FN 220414p	3.303.236	260.732	7,89	2.718.267	2.718.267
Efficient Energy GmbH	AG München, HRB 164952	1.736.093	57.750	3,33	1.272.990	1.272.990
ISARNA Holding GmbH	AG München, HRB 208060	421.476	33.753	8,01	5.553.971	5.553.971
KONUX Inc. ⁸		403	26,7	6,62	1.001.658	668.487
Protagen AG	AG Dortmund, HRB 15399	758.644	26.998	3,56	1.000.006	878.055
Gesamt					13.477.303	13.022.181

⁶ inkl. Anschaffungsnebenkosten und verbindlich zugesagten Leistungen, die zum Teil noch nicht in den Buchwerten enthalten sind

⁷ Fortgeführte handelsrechtliche Anschaffungskosten nach HGB (inkl. Anschaffungsnebenkosten), unter Berücksichtigung von ggf. angefallenen außerplanmäßigen Abschreibungen. Aus den dargestellten Werten der Beteiligungsunternehmen lassen sich keine Rückschlüsse auf Werte dieser Beteiligungsunternehmens im Portfolio eines anderen MIG Fonds ziehen, da diese von individuell abweichenden Faktoren abhängig sein können.

⁸ Es wurden 312.395 Aktienwerbsoptionen (eine Aktie entspricht 0,00001 USD) aus dem Mitarbeiterbeteiligungsprogramm ausgeübt, das Grundkapital hat sich damit erhöht, wodurch sich die prozentuale Beteiligung der MIG Fonds dementsprechend verringert hat. Dargestellt ist der Stand der Beteiligungsverhältnisse und des investierten Kapitals nach vollständiger Durchführung der Kapitalerhöhungen 2016.

4. Exitübersicht

Beteiligungsunternehmen	Handelsregister	Grund- bzw. Stammkapital in EUR	Anteil am Grund- bzw. Stammkapital in EUR	Investiertes Kapital in EUR ⁹	Anteile veräußert im Jahr	Netto-Veräußerungserlös in EUR ¹⁰
Ganymed Pharmaceuticals AG	AG Mainz, HRB 7897	1.416.308	4.685	646.072	2016	1.662.775 ¹¹
sunhill technologies GmbH	AG Fürth, HRB 11015	114.319	7.946	789.303	2015	1.340.950
Virologik GmbH	AG Jena, HRB 510204	314.260	22.010	1.459.016	2015	1
Gesamt				2.894.391		3.003.726

⁹ inkl. Anschaffungsnebenkosten

¹⁰ nach Abzug von Veräußerungskosten und ggf. erfolgsabhängigen Vergütungen

¹¹ vorläufig; bezogen auf erste Kaufpreiszahlung; ohne Earn Out

5. Finanzierung

	Plan in TEUR	Ist in TEUR
Emissionskapital	85.000	74.082 ¹²
Fremdkapital	-	-
Platzierungsgarantien	-	-

¹² bei Schließung vollständig platziert

6. Handelsrechtliches Jahresergebnis

	Plan in TEUR	Ist in TEUR
Ergebnis des Geschäftsjahres	-	825
Ergebnisse der Geschäftsjahre (kumuliert)	-	-17.172

7. Ausschüttungen an Anleger

	TEUR	Geschäftsjahr	Kumuliert
Zugewiesene Ausschüttungen		1.300	1.300
% von Ist-Emissionskapital		1,75	1,75

MIG GmbH & Co. Fonds 7 KG

1. Eckdaten der Fondsgesellschaft

Gesellschaftsform	GmbH & Co. KG
Gründung	11.04.2008
Dauer der Platzierung	01.07.2008 bis 31.12.2009
Handelsregister	AG München – HRA 92154
Komplementärin	HMW Verwaltungs GmbH
Geschäftsführender Kommanditist mit Generalvollmacht zur Vertretung der Gesellschaft	Jürgen Kosch
Treuhandkommanditistin	MIG Beteiligungstreuhand GmbH
Unternehmensgegenstand	Verwaltung eigenen Vermögens der Gesellschaft durch den Erwerb, das Halten, die Verwaltung und die Veräußerung von Beteiligungen an nicht börsennotierten Unternehmen
Prospekterstellung ¹	28.05.2008
Prospektnachträge	19.09.2008, 20.10.2008, 03.11.2008, 10.11.2008, 17.11.2008, 25.11.2008 und 31.03.2009
Fondsvolumen ²	EUR 35 Mio.
Anlageform	Einmalanlage
Vollständige Platzierung ²	Juli 2009
Fondslaufzeit ³	31.12.2018
Zugewiesene Ausschüttungen an Anleger	650 TEUR

¹ Veröffentlichung durch die Bundesanstalt für Finanzdienstleistungsaufsicht (BaFin) gestattet und bei der Oesterreichischen Kontrollbank AG (OeKB) hinterlegt

² Die geschäftsführenden Gesellschafter machten von ihrer Ermächtigung Gebrauch, das Platzierungsvolumen von ursprünglich geplanten EUR 25 Mio. um bis zu weitere EUR 10 Mio. auf insgesamt bis zu rund EUR 35 Mio. zu erhöhen, sofern und sobald das Festkapital der Fondsgesellschaft durch Kapitalerhöhungen mindestens einen Betrag von EUR 20 Mio. erreicht hat.

³ vorherige Übertragung der Anlagebeteiligung grundsätzlich möglich

2. Gesamtinvestition

	Plan in TEUR	Plan in TEUR inkl. in Anspruch genommene Überzeichnungsreserve	Ist in TEUR
Anschaffungskosten der Beteiligungen inkl. Anschaffungsnebenkosten	16.750 ⁴	23.257	24.819
Provisionen (inkl. Agio)	5.524 ⁴	7.670	7.285
sonstige Geschäftskosten	3.852	-	3.464
Agio	1.287	1.787	1.401
Liquide Mittel	-	-	712

⁴ prospektierter Wert über die gesamte Laufzeit

3. Beteiligungsübersicht zum 31. Dezember 2016

Beteiligungsunternehmen	Handelsregister	Grund- bzw. Stammkapital in EUR	Anteil am Grund- bzw. Stammkapital in EUR	Anteil am Grund- bzw. Stammkapital in %	Investiertes Kapital in EUR ⁵	Buchwert der Beteiligung in EUR ⁶
Affiris AG	LG Wien, FN 240538h	358.017	7.053	1,97	2.014.045	2.014.045
AMSilk GmbH	AG München, HRB 174330	122.252	4.901	4,01	1.366.965	1.366.965
APK Aluminium und Kunststoffe AG	AG Stendal, HRB 7318	1.523.634	71.451	4,69	4.839.847	4.839.847
BioNTech AG	AG Mainz, HRB 41865	181.660	5.986	3,3	4.206.923	4.206.923
certgate GmbH	AG Nürnberg, HRB 15753	555.541	105.018	18,9	2.632.653	2.632.653
Efficient Energy GmbH	AG München, HRB 164952	1.736.093	124.082	7,15	2.449.411	2.449.411
instrAction GmbH	AG Ludwigshafen, HRB 4217	402.718	13.393	3,33	1.590.659	1.590.659
OD-OS GmbH	AG Potsdam, HRB 20850 P	393.888	36.964	9,38	3.749.713	3.749.713
Gesamt					22.850.216	22.850.216

⁵ inkl. Anschaffungsnebenkosten

⁶ Fortgeführte handelsrechtliche Anschaffungskosten nach HGB (inkl. Anschaffungsnebenkosten), unter Berücksichtigung von ggf. angefallenen außerplanmäßigen Abschreibungen. Aus den dargestellten Werten der Beteiligungsunternehmen lassen sich keine Rückschlüsse auf Werte dieser Beteiligungsunternehmens im Portfolio eines anderen MIG Fonds ziehen, da diese von individuell abweichenden Faktoren abhängig sein können.

4. Exitübersicht

Beteiligungsunternehmen	Handelsregister	Grund- bzw. Stammkapital in EUR	Anteil am Grund- bzw. Stammkapital in EUR	Investiertes Kapital in EUR ⁷	Anteile veräußert im Jahr	Netto-Veräußerungserlös in EUR ⁸
sunhill technologies GmbH	AG Fürth, HRB 11015	114.319	3.611	341.580	2015	688.305
Virologik GmbH	AG Jena, HRB 510204	314.260	21.408	1.627.379	2015	1
Gesamt				1.968.959		688.306

⁷ inkl. Anschaffungsnebenkosten

⁸ nach Abzug von Veräußerungskosten

5. Finanzierung

	Plan in TEUR	Ist in TEUR
Emissionskapital	25.000	34.562 ⁹
Fremdkapital	-	-
Platzierungsgarantien	-	-

⁹ inkl. Überzeichnungsreserve

6. Handelsrechtliches Jahresergebnis

	Plan in TEUR	Ist in TEUR
Ergebnis des Geschäftsjahres	-	-354
Ergebnisse der Geschäftsjahre (kumuliert)	-	-12.031

7. Ausschüttungen an Anleger

		Geschäftsjahr	Kumuliert
Zugewiesene Ausschüttungen	TEUR	-	650
% von Ist-Emissionskapital		-	1,88

MIG GmbH & Co. Fonds 8 KG

1. Eckdaten der Fondsgesellschaft

Gesellschaftsform	GmbH & Co. KG
Gründung	30.09.2008
Dauer der Platzierung	01.01.2009 bis 31.12.2010
Handelsregister	AG München - HRA 93028
Komplementärin	HMW Verwaltungs GmbH
Geschäftsführender Kommanditist mit Generalvollmacht zur Vertretung der Gesellschaft	Jürgen Kosch
Treuhandkommanditistin	MIG Beteiligungstreuhand GmbH
Unternehmensgegenstand	Verwaltung eigenen Vermögens der Gesellschaft durch den Erwerb, das Halten, die Verwaltung und die Veräußerung von Beteiligungen an nicht börsennotierten Unternehmen
Prospekterstellung ¹	12.12.2008
Prospektnachträge	02.06.2009, 23.10.2009, 06.11.2009, 10.12.2009, 14.04.2010, 10.05.2010 und 17.05.2010
Fondsvolumen ²	EUR 66 Mio.
Anlageform	ratierliche Zahlung möglich
Vollständige Platzierung ²	Mai 2010
Fondslaufzeit ³	31.12.2036
Zugewiesene Ausschüttungen an Anleger	5.950 TEUR

¹ Veröffentlichung durch die Bundesanstalt für Finanzdienstleistungsaufsicht (BaFin) gestattet und bei der Oesterreichischen Kontrollbank AG (OeKB) hinterlegt

² Stand zum Ende der Platzierungsphase, nachdem die geschäftsführenden Gesellschafter von ihrer Berechtigung Gebrauch machten, das Platzierungsvolumen von ursprünglich geplanten EUR 60 Mio. einmalig um bis zu weitere EUR 10 Mio. auf bis zu rund EUR 70 Mio. zu erhöhen, sofern und sobald das Festkapital der Fondsgesellschaften durch Kapitalerhöhungen mindestens einen Betrag von EUR 50 Mio. erreicht hat.

³ vorherige Übertragung der Anlagebeteiligung grundsätzlich möglich

2. Gesamtinvestition

	Plan in TEUR	Plan in TEUR inkl. in Anspruch genommene Überzeichnungsreserve	Ist in TEUR
Anschaffungskosten der Beteiligungen inkl. Anschaffungsnebenkosten	38.446 ⁴	42.140	14.462 ⁵
Provisionen	11.975 ⁴	13.126	11.144 ⁵
sonstige Geschäftskosten	2.274	-	1.354
Agio	-	-	-
Liquide Mittel	-	-	773

⁴ prospektierter Wert über die gesamte Laufzeit

⁵ berücksichtigt den Zahlungsstand der Einlagen zum 31.12.2016

3. Beteiligungsübersicht zum 31. Dezember 2016

Beteiligungsunternehmen	Handelsregister	Grund- bzw. Stammkapital in EUR/USD	Anteil am Grund- bzw. Stammkapital in EUR/USD	Anteil am Grund- bzw. Stammkapital in %	Investiertes Kapital in EUR ⁶	Buchwert der Beteiligung in EUR ⁷
BIOCRATES Life Sciences AG	LG Innsbruck, FN 220414p	3.303.236	315.028	9,54	3.293.394	3.293.394
BioNTech AG	AG Mainz, HRB 41865	181.660	1.939	1,07	1.992.264	1.992.264
certgate GmbH	AG Nürnberg, HRB 15753	555.541	164.478	29,61	4.039.139	4.039.139
KONUX Inc. ⁸		403	26,7	6,62	1.001.658	668.487
Protagen AG	AG Dortmund, HRB 15399	758.644	26.998	3,56	1.000.006	878.055
Gesamt					11.326.461	10.871.339

⁶ inkl. Anschaffungsnebenkosten und verbindlich zugesagten Leistungen, die zum Teil noch nicht in den Buchwerten enthalten sind

⁷ Fortgeführte handelsrechtliche Anschaffungskosten nach HGB (inkl. Anschaffungsnebenkosten), unter Berücksichtigung von ggf. angefallenen außerplanmäßigen Abschreibungen. Aus den dargestellten Werten der Beteiligungsunternehmen lassen sich keine Rückschlüsse auf Werte dieser Beteiligungsunternehmen im Portfolio eines anderen MIG Fonds ziehen, da diese von individuell abweichenden Faktoren abhängig sein können.

⁸ Es wurden 312.395 Aktienwerbsoptionen (eine Aktie entspricht 0,00001 USD) aus dem Mitarbeiterbeteiligungsprogramm ausgeübt, das Grundkapital hat sich damit erhöht, wodurch sich die prozentuale Beteiligung der MIG Fonds dementsprechend verringert hat. Dargestellt ist der Stand der Beteiligungsverhältnisse und des investierten Kapitals nach vollständiger Durchführung der Kapitalerhöhungen 2016.

4. Exitübersicht

Beteiligungsunternehmen	Handelsregister	Grund- bzw. Stammkapital in EUR	Anteil am Grund- bzw. Stammkapital in EUR	Investiertes Kapital in EUR ⁹	Anteile veräußert im Jahr	Netto-Veräußerungserlös in EUR ¹⁰
sunhill technologies GmbH	AG Fürth, HRB 11015	114.319	7.946	798.311	2015	1.340.928
SuppreMol GmbH	AG München, HRB 143051	787.751	18.334	1.229.719	2015	4.658.105
Virologik GmbH	AG Jena, HRB 510204	314.260	23.844	1.562.520	2015	1
Gesamt				3.590.550		5.999.034

⁹ inkl. Anschaffungsnebenkosten

¹⁰ nach Abzug von Veräußerungskosten

5. Finanzierung

	Plan in TEUR	Ist in TEUR
Emissionskapital	60.000	62.944 ¹¹
Fremdkapital	-	-
Platzierungsgarantien	-	-

¹¹ inkl. Überzeichnungsreserve

6. Handelsrechtliches Jahresergebnis

	Plan in TEUR	Ist in TEUR
Ergebnis des Geschäftsjahres	-	-979
Ergebnisse der Geschäftsjahre (kumuliert)	-	-10.856

7. Ausschüttungen an Anleger

	TEUR	Geschäftsjahr	Kumuliert
Zugewiesene Ausschüttungen		1.150	5.950
% von Ist-Emissionskapital		1,83	9,45

MIG GmbH & Co. Fonds 9 KG

1. Eckdaten der Fondsgesellschaft

Gesellschaftsform	GmbH & Co. KG
Gründung	30.09.2008
Dauer der Platzierung	01.01.2009 bis 31.12.2010
Handelsregister	AG München – HRA 93026
Komplementärin	HMW Verwaltungs GmbH
Geschäftsführender Kommanditist mit Generalvollmacht zur Vertretung der Gesellschaft	Jürgen Kosch
Treuhandkommanditistin	MIG Beteiligungstreuhand GmbH
Unternehmensgegenstand	Verwaltung eigenen Vermögens der Gesellschaft durch den Erwerb, das Halten, die Verwaltung und die Veräußerung von Beteiligungen an nicht börsennotierten Unternehmen
Prospekterstellung ¹	01.12.2008
Prospektnachträge	01.04.2009, 03.06.2009, 13.07.2009, 31.07.2009, 23.09.2009, 06.11.2009, 10.12.2009, 23.12.2009, 28.01.2010, 16.04.2010, 10.05.2010, 17.05.2010, 09.06.2010, 17.06.2010, 06.07.2010, 27.07.2010, 09.09.2010, 08.10.2010, 27.10.2010, 30.11.2010 und 09.12.2010
Fondsvolumen ²	EUR 80 Mio.
Anlageform	Einmalanlage
Vollständige Platzierung ²	November 2010
Fondslaufzeit ³	31.12.2019
Zugewiesene Ausschüttungen an Anleger	13.730 TEUR

¹ Veröffentlichung durch die Bundesanstalt für Finanzdienstleistungsaufsicht (BaFin) gestattet und bei der Oesterreichischen Kontrollbank AG (OeKB) hinterlegt

² Stand zum Ende der Platzierungsphase, nachdem die geschäftsführenden Gesellschafter von ihrer Berechtigung Gebrauch machten, das Platzierungsvolumen von ursprünglich geplanten EUR 60 Mio. zweimalig um bis zu weitere EUR 10 Mio. auf bis zu rund EUR 80 Mio. zu erhöhen, sofern und sobald das Festkapital der Fondsgesellschaften durch Kapitalerhöhungen mindestens einen Betrag von EUR 50 Mio. erreicht hat.

³ vorherige Übertragung der Anlagebeteiligung grundsätzlich möglich

2. Gesamtinvestition

	Plan in TEUR	Plan in TEUR inkl. in Anspruch genommene Überzeichnungsreserve		Ist in TEUR
Anschaffungskosten der Beteiligungen inkl. Anschaffungsnebenkosten	43.577 ⁴		58.099	60.233
Provisionen (inkl. Agio)	13.010 ⁴		17.345	16.923
sonstige Geschäftskosten	5.414		-	4.897
Agio	2.835		3.779	3.352
Liquide Mittel	-		-	1.439

⁴ prospektierter Wert über die gesamte Laufzeit

3. Beteiligungsübersicht zum 31. Dezember 2016

Beteiligungsunternehmen	Handelsregister	Grund- bzw. Stammkapital in EUR	Anteil am Grund- bzw. Stammkapital in EUR	Anteil am Grund- bzw. Stammkapital in %	Investiertes Kapital in EUR ⁵	Buchwert der Beteiligung in EUR ⁶
APK Aluminium und Kunststoffe AG	AG Stendal, HRB 7318	1.523.634	29.673	1,95	2.019.588	2.019.588
BioNTech AG	AG Mainz, HRB 41865	181.660	6.842	3,77	7.030.115	7.030.115
cerbomed GmbH	AG Fürth, HRB 10429	279.368	14.976	5,36	1.601.665	1
instrAction GmbH	AG Ludwigshafen, HRB 4217	402.718	49.186	12,21	3.201.999	3.201.999
ISARNA Holding GmbH	AG München, HRB 208060	421.476	40.679	9,65	19.607.433	18.865.582
NFON AG	AG München, HRB 168022	370.775	44.507	12,00	4.044.385	4.044.385
OD-OS GmbH	AG Potsdam, HRB 20850 P	393.888	26.843	6,81	2.925.833	2.925.833
PDC Biotech GmbH	LG Wien, FN 310058v	305.740	206.621	67,58	3.951.876	1
Protagen AG	AG Dortmund, HRB 15399	758.644	109.921	14,49	3.499.976	3.499.976
SILTECTRA GmbH	AG Dresden, HRB 28951	94.793	22.500	23,74	1.541.160	1.541.160
Gesamt					49.424.030	43.128.640

⁵ inkl. Anschaffungsnebenkosten

⁶ Fortgeführte handelsrechtliche Anschaffungskosten nach HGB (inkl. Anschaffungsnebenkosten), unter Berücksichtigung von ggf. angefallenen außerplanmäßigen Abschreibungen. Aus den dargestellten Werten der Beteiligungsunternehmen lassen sich keine Rückschlüsse auf Werte dieser Beteiligungsunternehmens im Portfolio eines anderen MIG Fonds ziehen, da diese von individuell abweichenden Faktoren abhängig sein können.

4. Exitübersicht

Beteiligungsunternehmen	Handelsregister	Grund- bzw. Stammkapital in EUR	Anteil am Grund- bzw. Stammkapital in EUR	Investiertes Kapital in EUR ⁷	Anteile veräußert im Jahr	Netto-Veräußerungserlös in EUR ⁸
Ident Technology AG	AG München, HRB 138088	180.759	55.808	7.651.707	2012	11.389.322
sunhill technologies GmbH	AG Fürth, HRB 11015	114.319	10.862	1.086.583	2015	2.077.581
Virologik GmbH	AG Jena, HRB 510204	314.260	30.645	2.070.481	2015	1
Gesamt				10.808.771		13.466.904

⁷ inkl. Anschaffungsnebenkosten

⁸ nach Abzug von Veräußerungskosten

5. Finanzierung

	Plan in TEUR	Ist in TEUR
Emissionskapital	60.000	79.955 ⁹
Fremdkapital	-	-
Platzierungsgarantien	-	-

⁹ inkl. Überzeichnungsreserve

6. Handelsrechtliches Jahresergebnis

	Plan in TEUR	Ist in TEUR
Ergebnis des Geschäftsjahres	-	-2.113
Ergebnisse der Geschäftsjahre (kumuliert)	-	-25.911

7. Ausschüttungen an Anleger

	TEUR	Geschäftsjahr	Kumuliert
Zugewiesene Ausschüttungen		1.070	13.730
% von Ist-Emissionskapital		1,34	17,17

MIG GmbH & Co. Fonds 10 KG

1. Eckdaten der Fondsgesellschaft

Gesellschaftsform	GmbH & Co. KG
Gründung	22.07.2009
Dauer der Platzierung	01.02.2010 bis 31.12.2012
Handelsregister	AG München - HRA 94307
Komplementärin	HMW Verwaltungs GmbH
Geschäftsführender Kommanditist mit Generalvollmacht zur Vertretung der Gesellschaft	Jürgen Kosch
Treuhandkommanditistin	MIG Beteiligungstreuhand GmbH
Unternehmensgegenstand	Verwaltung eigenen Vermögens der Gesellschaft durch den Erwerb, das Halten, die Verwaltung und die Veräußerung von Beteiligungen an nicht börsennotierten Kapitalgesellschaften
Prospekterstellung ¹	28.01.2010
Prospektnachträge	27.10.2010, 30.11.2010, 26.04.2011, 30.05.2011, 30.08.2011, 15.12.2011 und 01.02.2012
Fondsvolumen ²	EUR 110 Mio.
Anlageform	ratierliche Zahlung möglich
Vollständige Platzierung ²	März 2012
Fondslaufzeit ³	31.12.2034
Zugewiesene Ausschüttungen an Anleger	-

¹ Veröffentlichung durch die Bundesanstalt für Finanzdienstleistungsaufsicht (BaFin) gestattet und bei der Oesterreichischen Kontrollbank AG (OeKB) hinterlegt

² Stand zum Ende der Platzierungsphase, nachdem die geschäftsführenden Gesellschafter von ihrer Berechtigung Gebrauch machten, das Platzierungsvolumen von ursprünglich geplanten EUR 100 Mio. einmalig um bis zu weitere EUR 10 Mio. auf bis zu rund EUR 110 Mio. zu erhöhen, sofern und sobald das Festkapital der Fondsgesellschaften durch Kapitalerhöhungen mindestens einen Betrag von EUR 90 Mio. erreicht hat.

³ vorherige Übertragung der Anlagebeteiligung grundsätzlich möglich

2. Gesamtinvestition

	Plan in TEUR	Plan in TEUR inkl. in Anspruch genommene Überzeichnungsreserve		Ist in TEUR
Anschaffungskosten der Beteiligungen inkl. Anschaffungsnebenkosten	71.174 ⁴		75.787	18.961 ⁵
Provisionen (inkl. Agio)	20.381 ⁴		21.702	17.978 ⁶
sonstige Geschäftskosten	2.298		-	1.697 ⁶
Agio	532		566	1.324
Liquide Mittel	-		-	787

⁴ prospektierter Wert über die gesamte Laufzeit

⁵ berücksichtigt den Zahlungsstand der Einlagen zum 31.12.2016

⁶ soweit im Prospekt angegeben

3. Beteiligungsübersicht zum 31. Dezember 2016

Beteiligungsunternehmen	Handelsregister	Grund- bzw. Stammkapital in EUR	Anteil am Grund- bzw. Stammkapital in EUR	Anteil am Grund- bzw. Stammkapital in %	Investiertes Kapital in EUR ⁷	Buchwert der Beteiligung in EUR ⁸
APK Aluminium und Kunststoffe AG	AG Stendal, HRB 7318	1.523.634	86.471	5,68	5.870.137	5.870.137
cynora GmbH	AG Mannheim, HRB 705450	405.614	27.391	6,75	1.881.466	1.881.466
instrAction GmbH	AG Ludwigshafen, HRB 4217	402.718	34.558	8,58	2.260.453	2.260.453
Nexigen GmbH ⁹	AG Köln, HRB 72857	246.905	26.456	10,72	2.047.434	1
OD-OS GmbH	AG Potsdam, HRB 20850 P	393.888	40.211	10,21	4.853.318	4.853.318
SILTECTRA GmbH	AG Dresden, HRB 28951	94.793	20.117	21,22	2.048.088	2.048.088
Gesamt					18.960.896	16.913.463

⁷ inkl. Anschaffungsnebenkosten und verbindlich zugesagter Leistungen, die zum Teil noch nicht in den Buchwerten enthalten sind

⁸ Fortgeführte handelsrechtliche Anschaffungskosten nach HGB (inkl. Anschaffungsnebenkosten), unter Berücksichtigung von ggf. angefallenen außerplanmäßigen Abschreibungen. Aus den dargestellten Werten der Beteiligungsunternehmen lassen sich keine Rückschlüsse auf Werte dieser Beteiligungsunternehmen im Portfolio eines anderen MIG Fonds ziehen, da diese von individuell abweichenden Faktoren abhängig sein können.

⁹ Laut Handelsregistereintrag vom 04.01.2017 befindet sich die Gesellschaft in Liquidation.

4. Finanzierung

	Plan in TEUR	Ist in TEUR
Emissionskapital	100.000	100.123 ¹⁰
Fremdkapital	-	-
Platzierungsgarantien	-	-

¹⁰ inkl. Überzeichnungsreserve

5. Handelsrechtliches Jahresergebnis

	Plan in TEUR	Ist in TEUR
Ergebnis des Geschäftsjahres	-	-1.641
Ergebnisse der Geschäftsjahre (kumuliert)	-	-22.745

6. Ausschüttungen an Anleger

		Geschäftsjahr	Kumuliert
Zugewiesene Ausschüttungen	TEUR	-	-
% von Ist-Emissionskapital		-	-

Eine Ausschüttung an die Anleger ist bisher noch nicht erfolgt.

MIG GmbH & Co. Fonds 11 KG

1. Eckdaten der Fondsgesellschaft

Gesellschaftsform	GmbH & Co. KG
Gründung	22.07.2009
Dauer der Platzierung	01.04.2010 bis 31.12.2011
Handelsregister	AG München – HRA 94286
Komplementärin	HMW Verwaltungs GmbH
Geschäftsführender Kommanditist mit Generalvollmacht zur Vertretung der Gesellschaft	Jürgen Kosch
Treuhandkommanditistin	MIG Beteiligungstreuhand GmbH
Unternehmensgegenstand	Verwaltung eigenen Vermögens der Gesellschaft durch den Erwerb, das Halten, die Verwaltung und die Veräußerung von Beteiligungen an nicht börsennotierten Unternehmen.
Prospekterstellung ¹	22.12.2009
Prospektnachträge	07.09.2010, 18.10.2010, 27.10.2010, 09.11.2010, 21.12.2010, 14.02.2011, 26.04.2011, 30.05.2011, 14.06.2011, 20.06.2011, 15.07.2011, 30.08.2011, 08.11.2011 und 15.12.2011
Fondsvolumen ²	EUR 74 Mio.
Anlageform	Einmalanlage
Vollständige Platzierung ²	Dezember 2011
Fondslaufzeit ³	31.12.2020
Zugewiesene Ausschüttungen an Anleger	21.800 TEUR

¹ Veröffentlichung durch die Bundesanstalt für Finanzdienstleistungsaufsicht (BaFin) gestattet und bei der Oesterreichischen Kontrollbank AG (OeKB) hinterlegt

² Stand zum Ende der Platzierungsphase, nachdem die geschäftsführenden Gesellschafter von ihrer Berechtigung Gebrauch machten, das Platzierungsvolumen von ursprünglich geplanten EUR 60 Mio. zweimalig um bis zu weitere EUR 10 Mio. auf bis zu rund EUR 80 Mio. zu erhöhen, sofern und sobald das Festkapital der Fondsgesellschaften durch Kapitalerhöhungen mindestens einen Betrag von EUR 50 Mio. erreicht hat.

³ vorherige Übertragung der Anlagebeteiligung grundsätzlich möglich

2. Gesamtinvestition

	Plan in TEUR	Plan in TEUR inkl. in Anspruch genommene Überzeichnungsreserve		Ist in TEUR
Anschaffungskosten der Beteiligungen inkl. Anschaffungsnebenkosten	42.587 ⁴		52.334	53.591
Provisionen (inkl. Agio)	14.782 ⁴		18.162	17.627
sonstige Geschäftskosten	4.224		-	3.867
Agio	2.873		3.530	2.993
Liquide Mittel	-		-	2.232

⁴ prospektierter Wert über die gesamte Laufzeit

3. Beteiligungsübersicht zum 31. Dezember 2016

Beteiligungsunternehmen	Handelsregister	Grund- bzw. Stammkapital in EUR	Anteil am Grund- bzw. Stammkapital in EUR	Anteil am Grund- bzw. Stammkapital in %	Investiertes Kapital in EUR ⁵	Buchwert der Beteiligung in EUR ⁶
advanceCOR GmbH	AG München, HRB 198736	177.098	22.373	12,63	1.208.613	1.208.613
Affiris AG	LG Wien, FN 240538h	358.017	18.989	5,30	5.409.783	5.409.783
AMSilk GmbH	AG München, HRB 174330	122.252	4.898	4,01	1.373.911	1.373.911
APK Aluminium und Kunststoffe AG	AG Stendal, HRB 7318	1.523.634	36.412	2,39	2.463.023	2.463.023
cerbomed GmbH	AG Fürth, HRB 10429	279.368	32.505	11,64	4.015.214	1.769.084
certgate GmbH	AG Nürnberg, HRB 15753	555.541	130.310	23,46	3.158.556	3.158.556
cynora GmbH	AG Mannheim, HRB 705450	405.614	31.818	7,84	1.400.833	1.400.833
Efficient Energy GmbH	AG München, HRB 164952	1.736.093	45.077	2,6	1.206.900	1.206.900
Immatics Bio-technologies GmbH	AG Stuttgart, HRB 382151	615.086	46.158	7,5	12.682.204	12.682.204
instrAction GmbH	AG Ludwigshafen, HRB 4217	402.718	76.118	18,90	4.992.123	4.992.123
ISARNA Holding GmbH	AG München, HRB 208060	421.476	43.610	10,35	8.355.310	8.355.310
Nexigen GmbH ⁷	AG Köln, HRB 72857	246.905	6.769	2,74	524.706	1
NFON AG	AG München, HRB 168022	370.775	4.765	1,29	493.811	493.811
OD-OS GmbH	AG Potsdam, HRB 20850 P	393.888	11.002	2,79	1.326.528	1.326.528
Gesamt					48.611.515	45.840.680

⁵ inkl. Anschaffungsnebenkosten

⁶ Fortgeführte handelsrechtliche Anschaffungskosten nach HGB (inkl. Anschaffungsnebenkosten), unter Berücksichtigung von ggf. angefallenen außerplanmäßigen Abschreibungen. Aus den dargestellten Werten der Beteiligungsunternehmen lassen sich keine Rückschlüsse auf Werte dieser Beteiligungsunternehmens im Portfolio eines anderen MIG Fonds ziehen, da diese von individuell abweichenden Faktoren abhängig sein können.

⁷ Laut Handelsregistereintrag vom 04.01.2017 befindet sich die Gesellschaft in Liquidation.

4. Exitübersicht

Beteiligungsunternehmen	Handelsregister	Grund- bzw. Stammkapital in EUR	Anteil am Grund- bzw. Stammkapital in EUR	Investiertes Kapital in EUR ⁸	Anteile veräußert im Jahr	Netto-Veräußerungserlös in EUR ⁹
CorImmuno GmbH	AG München, HRB 165022	134.280	22.140	2.035.602	2012	12.310.121
sunhill technologies GmbH	AG Fürth, HRB 11015	114.319	3.027	311.775	2015	487.955
SuppreMol GmbH	AG München, HRB 143051	787.751	36.258	2.632.534	2015	9.322.287
Gesamt				4.979.911		22.120.363

⁸ inkl. Anschaffungsnebenkosten

⁹ nach Abzug von Veräußerungskosten

5. Finanzierung

	Plan in TEUR	Ist in TEUR
Emissionskapital	60.000	73.718 ¹⁰
Fremdkapital	-	-
Platzierungsgarantien	-	-

¹⁰ inkl. Überzeichnungsreserve

6. Handelsrechtliches Jahresergebnis

	Plan in TEUR	Ist in TEUR
Ergebnis des Geschäftsjahres	-	-2.826
Ergebnisse der Geschäftsjahre (kumuliert)	-	-7.399

7. Ausschüttungen an Anleger

	Geschäftsjahr	Kumuliert
Zugewiesene Ausschüttungen TEUR	2.600	21.800
% von Ist-Emissionskapital	3,53	29,57

MIG GmbH & Co. Fonds 12 geschlossene Investment-KG

1. Eckdaten der Fondsgesellschaft

Gesellschaftsform	GmbH & Co. KG
Gründung	06.06.2011
Dauer der Platzierung	01.12.2011 bis 21.07.2014
Handelsregister	AG München - HRA 97363
Komplementärin	HMW Komplementär GmbH
Treuhandkommanditistin	MIG Beteiligungstreuhand GmbH
Unternehmensgegenstand	Verwaltung eigenen Vermögens der Gesellschaft durch den Erwerb, das Halten, die Verwaltung und die Veräußerung von Anteilen an nicht börsennotierten Kapitalgesellschaften, Kommanditanteilen an anderen Kommanditgesellschaften sowie atypisch stillen Beteiligungen an anderen Unternehmen
Prospekterstellung ¹	17.11.2011
Prospektnachträge	01.02.2012, 18.09.2012, 04.12.2012, 18.12.2012, 08.02.2013, 28.02.2013, 13.03.2013, 14.05.2013, 16.05.2013, 27.06.2013, 13.08.2013, 14.10.2013, 12.11.2013, 21.11.2013, 19.12.2013, 16.01.2014, 28.02.2014, 28.03.2014, 24.04.2014, 28.05.2014 und 17.07.2014
Fondsvolumen ²	EUR 120 Mio.
Anlageform	ratierliche Zahlung möglich
Vollständige Platzierung ²	Juli 2014
Fondslaufzeit ³	31.12.2035
Zugewiesene Ausschüttungen an Anleger	5.640 TEUR

¹ Veröffentlichung durch die Bundesanstalt für Finanzdienstleistungsaufsicht (BaFin) gestattet und bei der Oesterreichischen Kontrollbank AG (OeKB) hinterlegt

² Stand zum Ende der Platzierungsphase, nachdem die geschäftsführenden Gesellschafter von ihrer Berechtigung Gebrauch machten, das Platzierungsvolumen von ursprünglich geplanten EUR 100 Mio. zweimalig um bis zu weitere EUR 10 Mio. auf bis zu rund EUR 120 Mio. zu erhöhen, sofern und sobald das Festkapital der Fondsgesellschaften durch Kapitalerhöhungen mindestens einen Betrag von EUR 80 Mio. erreicht hat.

³ vorherige Übertragung der Anlagebeteiligung grundsätzlich möglich

2. Gesamtinvestition

	Plan in TEUR	Plan in TEUR inkl. in Anspruch genommene Überzeichnungsreserve		Ist in TEUR
Anschaffungskosten der Beteiligungen inkl. Anschaffungsnebenkosten	70.201 ⁴		83.433	26.400 ⁵
Provisionen (inkl. Agio)	19.849 ⁴		23.590	19.321 ⁵
sonstige Geschäftskosten	1.948		-	1.678 ⁶
Agio	-		-	1.559
Liquide Mittel	-		-	2.584

⁴ prospektierter Wert über die gesamte Laufzeit

⁵ berücksichtigt den Zahlungsstand der Einlagen zum 31.12.2016

⁶ berücksichtigt den Zahlungsstand zum 31.12.2016; ab dem Jahr 2016 geänderte Vergütungsstruktur (vgl. hierzu Anlagebedingungen)

3. Beteiligungsübersicht zum 31. Dezember 2016

Beteiligungsunternehmen	Handelsregister	Grund- bzw. Stammkapital in EUR	Anteil am Grund- bzw. Stammkapital in EUR	Anteil am Grund- bzw. Stammkapital in %	Investiertes Kapital in EUR ⁷	Verkehrswert der Beteiligung in EUR ⁸
advanceCOR GmbH	AG München, HRB 198736	177.098	26.022	14,69	1.600.183	3.353.342
Affiris AG	LG Wien, FN 240538h	358.017	13.227	3,69	3.768.291	5.441.080
AMSilk GmbH	AG München, HRB 174330	122.252	9.007	7,37	2.512.417	4.622.513
cerbomed GmbH	AG Fürth, HRB 10429	279.368	21.156	7,57	2.300.507	2.209.196
certgate GmbH	AG Nürnberg, HRB 15753	555.541	139.314	25,08	3.461.510	3.324.461
FutureCarbon GmbH	AG Bayreuth, HRB 3653	680.915	143.041	21,01	2.421.226	2.712.291
instrAction GmbH	AG Ludwigshafen, HRB 4217	402.718	45.872	11,39	3.000.632	3.273.644
NavVis GmbH	AG München, HRB 205407	38.619	2.382	6,17	1.379.752	4.094.873
Nexigen GmbH ⁹	AG Köln, HRB 72857	246.905	23.871	9,67	1.839.746	0
SILLECTRA GmbH	AG Dresden, HRB 28951	94.793	14.876	15,69	1.800.243	3.018.300
Gesamt					24.084.507	32.049.700

⁷ ohne Anschaffungsnebenkosten

⁸ **Warnhinweis:** Die bisherige Wertentwicklung ist kein Indikator für die zukünftige Wertentwicklung.

Verkehrswerte ermittelt nach den Vorschriften der KARBV. Aus den dargestellten Werten der Beteiligungsunternehmen lassen sich keine Rückschlüsse auf Werte dieser Beteiligungsunternehmen im Portfolio eines anderen MIG Fonds ziehen, da diese von individuell abweichenden Faktoren abhängig sein können.

⁹ Laut Handelsregistereintrag vom 04.01.2017 befindet sich die Gesellschaft in Liquidation.

4. Exitübersicht

Beteiligungsunternehmen	Handelsregister	Grund- bzw. Stammkapital in EUR	Anteil am Grund- bzw. Stammkapital in EUR	Investiertes Kapital in EUR ¹⁰	Anteile veräußert im Jahr	Netto-Veräußerungserlös in EUR ¹¹
Erfis GmbH	AG Jena, HRB 506718	46.488	2.696	290.096	2016	1
Ganymed Pharmaceuticals AG	AG Mainz, HRB 7897	1.416.308	4.685	652.021	2016	1.662.744 ¹²
SuppreMol GmbH	AG München, HRB 143051	787.751	24.860	1.373.358	2015	5.675.536
Gesamt				2.315.475		7.338.281

¹⁰ inkl. Anschaffungsnebenkosten und verbindlich zugesagter Leistungen

¹¹ nach Abzug von Veräußerungskosten

¹² vorläufig; bezogen auf erste Kaufpreiszahlung; ohne Earn Out

5. Finanzierung

	Plan in TEUR	Ist in TEUR
Emissionskapital	100.000	117.783 ¹³
Fremdkapital	-	-
Platzierungsgarantien	-	-

¹³ inkl. Überzeichnungsreserve

6. Jahresergebnis

	Plan in TEUR	Ist in TEUR
Ergebnis des Geschäftsjahres vor Neubewertung	-	-1.800
Ergebnis des Geschäftsjahres nach Neubewertung	-	293
Ergebnisse der Geschäftsjahre (kumuliert) vor Neubewertung	-	-19.725
Ergebnisse der Geschäftsjahre (kumuliert) nach Neubewertung	-	-5.783

7. Ausschüttungen an Anleger

	Geschäftsjahr	Kumuliert
Zugewiesene Ausschüttungen TEUR	1.040	5.640
% von Ist-Emissionskapital	0,88	4,79

MIG GmbH & Co. Fonds 13 geschlossene Investment-KG

1. Eckdaten der Fondsgesellschaft

Gesellschaftsform	GmbH & Co. KG
Gründung	06.06.2011
Dauer der Platzierung	01.12.2011 bis 20.07.2014
Handelsregister	AG München – HRA 97362
Komplementärin	HMW Komplementär GmbH
Treuhandkommanditistin	MIG Beteiligungstreuhand GmbH
Unternehmensgegenstand	Verwaltung eigenen Vermögens der Gesellschaft durch den Erwerb, das Halten, die Verwaltung und die Veräußerung von Anteilen an nicht börsennotierten Kapitalgesellschaften, Kommanditanteilen an anderen Kommanditgesellschaften sowie atypisch stillen Beteiligungen an anderen Unternehmen
Prospekterstellung ¹	17.11.2011
Prospektnachträge	01.02.2012, 11.04.2012, 25.06.2012, 16.08.2012, 31.08.2012, 18.09.2012, 20.09.2012, 24.09.2012, 28.09.2012, 20.11.2012, 04.12.2012, 18.12.2012, 21.01.2013, 28.01.2013, 08.02.2013, 28.02.2013, 19.03.2013, 26.03.2013, 03.04.2013, 05.04.2013, 24.04.2013, 14.05.2013, 27.06.2013, 02.07.2013, 16.07.2013, 26.07.2013, 13.08.2013, 26.09.2013, 14.10.2013, 12.11.2013, 20.11.2013, 20.12.2013, 16.01.2014, 28.02.2014, 11.03.2014, 28.03.2014, 22.04.2014, 24.04.2014, 28.05.2014, 26.06.2014, 01.07.2014 und 17.07.2014
Fondsvolumen ²	EUR 90 Mio.
Anlageform	Einmalanlage
Vollständige Platzierung ²	Juli 2014
Fondslaufzeit ³	31.12.2021
Zugewiesene Ausschüttungen an Anleger	14.480 TEUR

¹ Veröffentlichung durch die Bundesanstalt für Finanzdienstleistungsaufsicht (BaFin) gestattet und bei der Oesterreichischen Kontrollbank AG (OeKB) hinterlegt

² Stand zum Ende der Platzierungsphase, nachdem die geschäftsführenden Gesellschafter von ihrer Berechtigung Gebrauch machten, das Platzierungsvolumen von ursprünglich geplanten EUR 60 Mio. dreimalig um bis zu weitere EUR 10 Mio. auf bis zu rund EUR 90 Mio. zu erhöhen, sofern und sobald das Festkapital der Fondsgesellschaften durch Kapitalerhöhungen mindestens einen Betrag von EUR 50 Mio. erreicht hat.

³ vorherige Übertragung der Anlagebeteiligung grundsätzlich möglich

2. Gesamtinvestition

	Plan in TEUR	Plan in TEUR inkl. in Anspruch genommene Überzeichnungsreserve		Ist in TEUR
Anschaffungskosten der Beteiligungen inkl. Anschaffungsnebenkosten	42.104 ⁴		63.155	65.874
Provisionen (inkl. Agio)	14.610 ⁴		21.915	20.890 ⁵
sonstige Geschäftskosten	3.654		-	3.574
Agio	2.701		4.051	3.025
Liquide Mittel	-		-	10.383

⁴ prospektierter Wert über die gesamte Laufzeit

⁵ ab dem Jahr 2016 geänderte Vergütungsstruktur (vgl. hierzu Anlagebedingungen)

3. Beteiligungsübersicht zum 31. Dezember 2016

Beteiligungsunternehmen	Handelsregister	Grund- bzw. Stammkapital in EUR	Anteil am Grund- bzw. Stammkapital in EUR	Anteil am Grund- bzw. Stammkapital in %	Investiertes Kapital in EUR ⁶	Verkehrswert der Beteiligung in EUR ⁷
advanceCOR GmbH	AG München, HRB 198736	177.098	18.587	10,5	1.000.598	2.333.488
Affiris AG	LG Wien, FN 240538h	358.017	21.307	5,95	6.070.073	8.973.142
AMSilk GmbH	AG München, HRB 174330	122.252	4.684	3,83	1.316.909	2.456.604
APK Aluminium und Kunststoffe AG	AG Stendal, HRB 7318	1.523.634	106.008	6,96	7.193.468	7.368.899
B.R.A.I.N. AG ⁸	AG Darmstadt, HRB 24758	16.414.348	76.350	0,47	604.064	1.093.675
cerbomed GmbH	AG Fürth, HRB 10429	279.368	25.703	9,2	3.194.058	1.150.837
cynora GmbH	AG Mannheim, HRB 705450	405.614	38.742	9,55	2.926.239	4.242.495
Efficient Energy GmbH	AG München, HRB 164952	1.736.093	86.221	4,97	2.410.745	3.337.880
Future Carbon GmbH	AG Bayreuth, HRB 3653	680.915	86.107	12,65	1.843.516	2.290.775
Immatics Bio-technologies GmbH	AG Stuttgart, HRB 382151	615.086	5.062	0,82	1.398.590	1.566.895
instrAction GmbH	AG Ludwigshafen, HRB 4217	402.718	110.400	27,41	7.277.581	7.878.668
ISARNA Holding GmbH	AG München, HRB 208060	421.476	104.242	24,73	16.858.262	28.722.903
LXP Group GmbH	AG Frankfurt/Oder, HRB 12580 FF	136.755	47.581	34,79	1.327.283	2.795.956
Nexigen GmbH ⁹	AG Köln, HRB 72857	246.905	15.572	6,31	1.200.049	0
Protagen AG	AG Dortmund, HRB 15399	758.644	60.812	8,02	2.100.310	2.520.101
SILTECTRA GmbH	AG Dresden, HRB 28951	94.793	21.874	23,08	2.050.307	4.090.734
Gesamt					58.772.052	80.823.052

⁶ inkl. Anschaffungsnebenkosten

⁷ **Warnhinweis:** Die bisherige Wertentwicklung ist kein Indikator für die zukünftige Wertentwicklung. Verkehrswerte ermittelt nach den Vorschriften der KARBV. Aus den dargestellten Werten der Beteiligungsunternehmen lassen sich keine Rückschlüsse auf Werte dieser Beteiligungsunternehmen im Portfolio eines anderen MIG Fonds ziehen, da diese von individuell abweichenden Faktoren abhängig sein können.

⁸ B.R.A.I.N. Biotechnology Research and Information Network AG

⁹ Laut Handelsregistereintrag vom 04.01.2017 befindet sich die Gesellschaft in Liquidation.

4. Exitübersicht

Beteiligungsunternehmen	Handelsregister	Grund- bzw. Stammkapital in EUR	Anteil am Grund- bzw. Stammkapital in EUR	Investiertes Kapital in EUR ¹⁰	Anteile veräußert im Jahr	Netto-Veräußerungserlös in EUR ¹¹
Erfis GmbH	AG Jena, HRB 506718	46.488	6.406	639.712	2016	2
Ganymed Pharmaceuticals AG	AG Mainz, HRB 7897	1.416.308	18.739	2.607.956	2016	6.650.564 ¹²
SuppreMol GmbH	AG München, HRB 143051	787.751	60.812	3.853.984	2015	14.683.372
Gesamt				7.101.652		21.333.938

¹⁰ inkl. Anschaffungsnebenkosten

¹¹ nach Abzug von Veräußerungskosten

¹² vorläufig; bezogen auf erste Kaufpreiszahlung; ohne Earn Out

5. Finanzierung

	Plan in TEUR	Ist in TEUR
Emissionskapital	60.000	89.993 ¹³
Fremdkapital	-	-
Platzierungsgarantien	-	-

¹³ inkl. Überzeichnungsreserve

6. Jahresergebnis

	Plan in TEUR	Ist in TEUR
Ergebnis des Geschäftsjahres vor Neubewertung	-	2.195
Ergebnis des Geschäftsjahres nach Neubewertung	-	2.704
Ergebnisse der Geschäftsjahre (kumuliert) vor Neubewertung	-	-10.703
Ergebnisse der Geschäftsjahre (kumuliert) nach Neubewertung	-	29.003

7. Ausschüttungen an Anleger

	Geschäftsjahr	Kumuliert
Zugewiesene Ausschüttungen TEUR	3.580	14.480
% von Ist-Emissionskapital	3,98	16,09

MIG GmbH & Co. Fonds 14 geschlossene Investment-KG

- aktuell in Platzierung -

1. Eckdaten der Fondsgesellschaft

Gesellschaftsform	GmbH & Co. KG
Gründung	16.02.2016
Dauer der Platzierung	25.07.2016 bis 31.12.2018
Handelsregister	AG München - HRA 105487
Komplementärin	HMW Komplementär GmbH
Treuhandkommanditistin	MIG Beteiligungstreuhand GmbH
Unternehmensgegenstand	Unternehmensgegenstand ist die Anlage und Verwaltung der Mittel der Gesellschaft nach einer festen Anlagestrategie zur gemeinschaftlichen Kapitalanlage und zum Nutzen der Anleger, durch die Investition in Beteiligungen an Unternehmen, die nicht zum Handel an einer Börse zugelassen oder in einen organisierten Markt einbezogen sind, durch den Erwerb, das Halten, die Verwaltung und die Veräußerung von Anteilen an entsprechenden Kapitalgesellschaften, von Kommanditanteilen und atypischen stillen Beteiligungen
Prospekterstellung ¹	01.07.2016
Prospektnachträge	keine
Fondsvolumen ²	EUR 70 Mio.
Anlageform	Teilzahlung möglich
Vollständige Platzierung	geplant bis spätestens Dezember 2018
Fondslaufzeit ³	31.12.2029
Zugewiesene Ausschüttungen an Anleger	-

¹ Veröffentlichung durch die Bundesanstalt für Finanzdienstleistungsaufsicht (BaFin) gestattet

² Die geschäftsführenden Gesellschafter sind ermächtigt, das Platzierungsvolumen von den geplanten EUR 70 Mio. dreimal um jeweils bis zu weitere EUR 10 Mio. auf insgesamt bis zu rund EUR 100 Mio. zu erhöhen.

³ vorherige Übertragung der Anlagebeteiligung grundsätzlich möglich

2. Gesamtinvestition

	Plan in TEUR	Ist in TEUR
Anschaffungskosten der Beteiligungen inkl. Anschaffungsnebenkosten	48.115 ⁴	0 ⁵
Provisionen (ohne Agio)	10.607 ⁴	110 ⁶
sonstige Geschäftskosten	11.278 ⁴	146
Agio	2.500	33 ⁵
Liquide Mittel	-	653

⁴ prospektierter Wert über die gesamte Laufzeit

⁵ berücksichtigt den Zahlungsstand der Einlagen zum 31.12.2016

⁶ berücksichtigt den Zahlungsstand der Einlagen zum 31.12.2016; Provisionen abhängig von bis zum Stichtag erbrachten Einlageleistungen

3. Finanzierung

	Plan in TEUR	Ist in TEUR
Emissionskapital	70.000	4.398 ⁷
Fremdkapital	-	-
Platzierungsgarantien	-	-

⁷ befindet sich zum Stichtag 31.12.2016 noch in der Platzierung

4. Jahresergebnis

	Plan in TEUR	Ist in TEUR
Ergebnis des Geschäftsjahres	-	-293
Ergebnisse der Geschäftsjahre (kumuliert)	-	-293

5. Ausschüttungen an Anleger

		Geschäftsjahr	Kumuliert
Zugewiesene Ausschüttungen	TEUR	-	-
% von Ist-Emissionskapital		-	-

Eine Ausschüttung an die Anleger ist bisher noch nicht erfolgt.

MIG GmbH & Co. Fonds 15 geschlossene Investment-KG

1. Eckdaten der Fondsgesellschaft

Gesellschaftsform	GmbH & Co. KG
Gründung	27.01.2014
Dauer der Platzierung	02.12.2014 bis 31.12.2016
Handelsregister	AG München - HRA 101937
Komplementärin	HMW Komplementär GmbH
Treuhandkommanditistin	MIG Beteiligungstreuhand GmbH
Unternehmensgegenstand	Unternehmensgegenstand ist die Anlage und Verwaltung der Mittel der Gesellschaft nach einer festen Anlagestrategie zur gemeinschaftlichen Kapitalanlage und zum Nutzen der Anleger, durch die Investition in Beteiligungen an Unternehmen, die nicht zum Handel an einer Börse zugelassen oder in einen organisierten Markt einbezogen sind, durch den Erwerb, das Halten, die Verwaltung und die Veräußerung von Anteilen an entsprechenden Kapitalgesellschaften, von Kommanditanteilen und atypischen stillen Beteiligungen
Prospekterstellung ¹	02.12.2014
Prospektnachträge	20.12.2014, 18.05.2015, 30.06.2015, 22.09.2015, 03.11.2015, 22.12.2015, 19.01.2016, 08.04.2016, 29.04.2016, 10.06.2016, 30.06.2016, 17.10.2016 und 22.12.2016
Fondsvolumen ²	EUR 80 Mio.
Anlageform	Einmalanlage
Vollständige Platzierung ²	Dezember 2016
Fondslaufzeit ³	31.12.2025
Zugewiesene Ausschüttungen an Anleger	-

¹ Veröffentlichung durch die Bundesanstalt für Finanzdienstleistungsaufsicht (BaFin) gestattet

² Stand zum Ende der Platzierungsphase, nachdem die geschäftsführenden Gesellschafter von ihrer Berechtigung Gebrauch machten, das Platzierungsvolumen von ursprünglich geplanten EUR 70 Mio. einmalig um bis zu weitere EUR 10 Mio. auf bis zu rund EUR 80 Mio. zu erhöhen.

³ vorherige Übertragung der Anlagebeteiligung grundsätzlich möglich

2. Gesamtinvestition

	Plan in TEUR	Ist in TEUR
Anschaffungskosten der Beteiligungen inkl. Anschaffungsnebenkosten	49.335 ⁴	24.375 ⁵
Provisionen (ohne Agio)	10.607 ⁴	6.922 ⁶
sonstige Geschäftskosten	10.058 ⁴	1.106
Agio	-	2.069 ⁵
Liquide Mittel	-	15.318

⁴ prospektierter Wert über die gesamte Laufzeit

⁵ berücksichtigt den Zahlungsstand der Einlagen zum 31.12.2016

⁶ berücksichtigt den Zahlungsstand der Einlagen zum 31.12.2016; Provisionen abhängig von bis zum Stichtag erbrachten Einlageleistungen

3. Beteiligungsübersicht zum 31. Dezember 2016

Beteiligungsunternehmen	Handelsregister	Grund- bzw. Stammkapital in EUR	Anteil am Grund- bzw. Stammkapital in EUR	Anteil am Grund- bzw. Stammkapital in %	Investiertes Kapital in EUR ⁷	Verkehrswert der Beteiligung in EUR ⁸
Affiris AG	LG Wien, FN 240538h	358.017	24.923	6,96	7.100.190	9.482.834
APK Aluminium und Kunststoffe AG	AG Stendal, HRB 7318	1.523.634	109.843	7,21	5.738.510	7.381.956
cynora GmbH	AG Mannheim, HRB 705450	405.614	84.945	20,94	5.840.330	8.590.100
Efficient Energy GmbH	AG München, HRB 164952	1.736.093	66.910	3,85	1.937.359	2.216.685
Hemovent GmbH	AG Aachen, HRB 20204	71.673	12.501	17,44	1.501.397	2.511.619
KONUX Inc. ⁹		403	26,7	6,62	998.953	2.505.560
NavVis GmbH	AG München, HRB 205407	38.619	2.383	6,17	2.045.619	3.729.520
Gesamt					25.162.358	36.418.274

⁷ inkl. Anschaffungsnebenkosten und verbindlich zugesagte Leistungen

⁸ **Warnhinweis:** Die bisherige Wertentwicklung ist kein Indikator für die zukünftige Wertentwicklung.

Verkehrswerte ermittelt nach den Vorschriften der KARBV. Aus den dargestellten Werten der Beteiligungsunternehmen lassen sich keine Rückschlüsse auf Werte dieser Beteiligungsunternehmen im Portfolio eines anderen MIG Fonds ziehen, da diese von individuell abweichenden Faktoren abhängig sein können.

⁹ Es wurden 312.395 Aktienwerbsoptionen (eine Aktie entspricht 0,00001 USD) aus dem Mitarbeiterbeteiligungsprogramm ausgeübt, das Grundkapital hat sich damit erhöht, wodurch sich die prozentuale Beteiligung der MIG Fonds dementsprechend verringert hat. Dargestellt ist der Stand der Beteiligungsverhältnisse und des investierten Kapitals nach vollständiger Durchführung der Kapitalerhöhungen 2016.

4. Finanzierung

	Plan in TEUR	Ist in TEUR
Emissionskapital	70.000	79.998 ¹⁰
Fremdkapital	-	-
Platzierungsgarantien	-	-

¹⁰ inklusive Überzeichnungsreserve zum Zeitpunkt der Aufstellung der Leistungsbilanz

5. Jahresergebnis

	Plan in TEUR	Ist in TEUR
Ergebnis des Geschäftsjahres vor Neubewertung	-	-4.674
Ergebnis des Geschäftsjahres nach Neubewertung	-	2.388
Ergebnisse der Geschäftsjahre (kumuliert) vor Neubewertung	-	-10.149
Ergebnisse der Geschäftsjahre (kumuliert) nach Neubewertung	-	1.920

6. Ausschüttungen an Anleger

	Geschäftsjahr	Kumuliert
Zugewiesene Ausschüttungen TEUR	-	-
% von Ist-Emissionskapital	-	-

Eine Ausschüttung an die Anleger ist bisher noch nicht erfolgt.

Kennzahlen der Leistungsbilanz im Überblick

	MIG GmbH & Co. Fonds 1 KG i.L. AG München, HRA 85035	MIG GmbH & Co. Fonds 2 KG AG München, HRA 85033	MIG GmbH & Co. Fonds 3 KG i.L. AG München, HRA 86900	MIG GmbH & Co. Fonds 4 KG AG München, HRA 86430	MIG GmbH & Co. Fonds 5 KG AG München, HRA 90163	MIG GmbH & Co. Fonds 6 KG AG München, HRA 90156	MIG GmbH & Co. Fonds 7 KG AG München, HRA 92154
Fondsvolumen	30 Mio. €	50 Mio. €	50 Mio. €	100 Mio. €	72 Mio. €	85 Mio. €	35 Mio. €
Platzierungszeit- raum	Jan. 05 – April 06 ausplatziert	Jan. 05 – Dez. 05 ausplatziert	März 06 – Dez. 07 ausplatziert	Nov. 05 – Dez. 07 ausplatziert	Juli 07 – Dez. 08 ausplatziert	Sept. 07 – Nov. 08 ausplatziert	Juli 08 – Juli 09 ausplatziert
Gründung der Gesellschaft	November 04	November 04	November 05	August 05	April 07	April 07	April 08
Fondslaufzeit	31.12.2014	31.12.2032	31.12.2015	31.12.2032	31.12.2018	31.12.2035	31.12.2018
Provisionen	19,97 % ¹ zzgl. 5 % Agio	19,97 % ¹ zzgl. 5 % Agio	23,79 % kein Agio	21,88 % ¹ kein Agio	15,95 % zzgl. bis zu 5,0 % Agio	19,62 % kein Agio	16,95 % zzgl. bis zu 6,75 % Agio
Anlageform	Einmalanlage	ratierliche Zahlung möglich	Einmalanlage	ratierliche Zahlung möglich	Einmalanlage	ratierliche Zahlung möglich	Einmalanlage
laufende Ausschüttung	Erlöse aus der Ver- äußerung von Unter- nehmensbeteiligun- gen sollen ausgeschüttet werden	Erlöse aus der Ver- äußerung von Unter- nehmensbeteiligun- gen sollen ausgeschüttet werden	Erlöse aus der Ver- äußerung von Unter- nehmensbeteiligun- gen sollen ausgeschüttet werden	Erlöse aus der Ver- äußerung von Unter- nehmensbeteiligun- gen sollen ausgeschüttet werden	Erlöse aus der Ver- äußerung von Unter- nehmensbeteiligun- gen sollen ausgeschüttet werden	Erlöse aus der Ver- äußerung von Unter- nehmensbeteiligun- gen sollen ausgeschüttet werden	Erlöse aus der Ver- äußerung von Unter- nehmensbeteiligun- gen sollen ausgeschüttet werden
bisher beschlossene Ausschüttungen	15.687.000 €	4.740.000 €	3.527.000 € ²	8.850.000 €	24.880.000 € ²	1.300.000 € ²	650.000 €
bisher getätigte bzw. vereinbarte VC-Investitionen ³	23.489.215 €	14.153.926 €	35.872.342 €	23.062.870 €	55.381.130 €	16.371.694 €	24.819.175 €
vorhandene Liquidität	344.662,41 €	1.443.231,75 €	12.033.145,92 €	1.490.907,27 €	11.158.758,67 €	3.560.395,58 €	712.223,21 €
Anzahl der Anleger	4.138	1.915	5.599	4.019	7.137	2.650	4.034

opt. = optional
Angaben teilweise gerundet

¹ Die Ust. wurde insoweit (noch) mit 16 % berücksichtigt.

² ohne die in 2017 beschlossenen Ausschüttungen aus dem Exit Ganymed

³ Gesamtbetrag des jemals investierten Fondskapitals (inkl. bereits veräußerter Beteiligungen und bereits vereinbarter Investitionszahlungen); mit Anschaffungsnebenkosten.

MIG GmbH & Co. Fonds 8 KG AG München, HRA 93028	MIG GmbH & Co. Fonds 9 KG AG München, HRA 93026	MIG GmbH & Co. Fonds 10 KG AG München, HRA 94307	MIG GmbH & Co. Fonds 11 KG AG München, HRA 94286	MIG GmbH & Co. Fonds 12 geschlos- sene Investment-KG AG München, HRA 97363	MIG GmbH & Co. Fonds 13 geschlos- sene Investment-KG AG München, HRA 97362	MIG GmbH & Co. Fonds 14 geschlos- sene Investment-KG AG München, HRA 105487	MIG GmbH & Co. Fonds 15 geschlos- sene Investment-KG AG München, HRA 101937
66 Mio. €	80 Mio. €	107 Mio. €	74 Mio. €	120 Mio. €	90 Mio. €	70 Mio. € opt. auf bis zu 100 Mio. € erweiterbar	80 Mio. €
Jan. 09 – Mai 10 ausplaziert	Jan. 09 – Nov. 10 ausplaziert	Feb. 10 – März 12 ausplaziert	April 10 – Dez. 11 ausplaziert	Feb. 12 – Juli 14 ausplaziert	Feb. 12 – Juli 14 ausplaziert	Juli. 16 – derzeit in Platzierung	Dez. 14 – Dez. 16
September 08	September 08	Juli 09	Juli 09	Juni 11	Juni 11	Februar 16	Januar 14
31.12.2036	31.12.2019	31.12.2034	31.12.2020	31.12.2035	31.12.2021	31.12.2029	31.12.2025
19,96 % kein Agio	16,96 % zzgl. bis zu 5,5 % Agio	19,85 % zzgl. 3,5 % Agio	19,85 % zzgl. bis zu 5,5 % Agio	19,85 % zzgl. 4,5 % Agio	19,85 % zzgl. bis zu 5,5 % Agio	15,15 % zzgl. 4,5 % Agio	15,15 % zzgl. bis zu 5,5 % Agio
ratierliche Zahlung möglich	Einmalanlage	ratierliche Zahlung möglich	Einmalanlage	ratierliche Zahlung möglich	Einmalanlage	Teilzahlung möglich	Einmalanlage
Erlöse aus der Ver- äußerung von Unter- nehmensbeteiligun- gen sollen ausge- schüttet werden	Erlöse aus der Ver- äußerung von Unter- nehmensbeteiligun- gen sollen ausge- schüttet werden	Erlöse aus der Ver- äußerung von Unter- nehmensbeteiligun- gen sollen ausge- schüttet werden	Erlöse aus der Ver- äußerung von Unter- nehmensbeteiligun- gen sollen ausge- schüttet werden	Erlöse aus der Ver- äußerung von Unter- nehmensbeteiligun- gen sollen ausge- schüttet werden	Erlöse aus der Ver- äußerung von Unter- nehmensbeteiligun- gen sollen ausge- schüttet werden	Erlöse aus der Ver- äußerung von Unter- nehmensbeteiligun- gen sollen ausge- schüttet werden	Erlöse aus der Ver- äußerung von Unter- nehmensbeteiligun- gen sollen ausge- schüttet werden
5.950.000 €	13.730.000 €	-	21.800.000 €	5.640.000 € ²	14.480.000 € ²	-	-
14.917.011 €	60.232.801 €	18.960.896 €	53.591.426 €	26.399.982 €	65.873.704 €	-	25.161.352 €
773.360,06 €	1.439.156,77 €	786.695,88 €	2.231.940,74 €	2.584.288,91 €	10.383.015,54 €	652.775,02 €	15.317.959,55 €
2.000	6.344	2.824	5.240	2.799	5.363	99	2.159

Bescheinigung des Wirtschaftsprüfers

An die HMW Emissionshaus AG, Pullach, und die
MIG Verwaltungs AG, München

Wir haben die in einem Soll-Ist-Vergleich tabellarisch dargestellten Zahlenangaben zu den öffentlich angebotenen Vermögensanlagen, die im Leistungsnachweis der HMW Emissionshaus AG und der MIG Verwaltungs AG (Anbieter) für das Geschäftsjahr 2016 in der Fassung vom 30. September 2017 auf den Seiten 33-79 dargestellt sind, daraufhin geprüft, ob die vorgenannten Zahlenangaben in allen wesentlichen Belangen aus den zugrunde liegenden Unterlagen richtig hergeleitet sowie i.S.d. IDW Standards: Grundsätze ordnungsmäßiger Beurteilung von Verkaufsprospekten über öffentlich angebotene Vermögensanlagen (IDW S 4) vollständig und klar dargestellt sind.

Verantwortlich für die Erstellung der Leistungsnachweise, einschließlich der vorgenannten Zahlenangaben, sind die gesetzlichen Vertreter der HMW Emissionshaus AG und der MIG Verwaltungs AG (Anbieter). Unsere Aufgabe ist es, auf Grundlage der von uns durchgeführten Prüfung eine Beurteilung über die richtige Herleitung sowie i.S.d. IDW S 4 vollständige und klare Darstellung der Zahlenangaben im Soll-Ist-Vergleich abzugeben.

Ausgangspunkt unserer Prüfung sind die prognostizierten Soll-Angaben der veröffentlichten Verkaufsprospekte einschließlich der Nachträge sowie die Ist-Angaben zu den einzelnen Vermögensanlagen auf Basis der Jahresabschlüsse bzw. sonstigen Rechnungslegungsinformationen sowie von Finanzbehörden erlassenen Bescheide zu den durchgeführten Vermögensanlagen. Soweit verfügbar wurden von Wirtschaftsprüfungsgesellschaften geprüfte Jahresabschlüsse herangezogen.

Nach unserer Beurteilung aufgrund der bei der Prüfung gewonnenen Erkenntnisse sind die in einem Soll-Ist-Vergleich tabellarisch dargestellten Zahlenangaben zu den öffentlich angebotenen Vermögensanlagen, die im Leistungsnachweis für das Geschäftsjahr 2016 in der Fassung vom 30. September 2017 auf den Seiten 33-79 dargestellt sind, in allen wesentlichen Belangen aus den zugrunde liegenden Unterlagen richtig hergeleitet sowie i.S.d. IDW S 4 vollständig und klar dargestellt.

Die den vorstehend genannten Zahlenangaben zugrunde liegenden Prospekte, Jahresabschlüsse, sonstigen Rechnungslegungsinformationen und von Finanzbehörden erlassenen Bescheide haben wir weder einer eigenen Prüfung noch einer prüferischen Durchsicht unterzogen und geben hierzu kein Prüfungsurteil ab. Auch die nicht unmittelbar im gesonderten Abschnitt des Leistungsnachweises aufgeführten Erläuterungen zu den im Soll-Ist-Vergleich tabellarisch dargestellten Zahlenangaben waren nicht Gegenstand unserer Prüfung.

Dem Auftrag, in dessen Erfüllung wir vorstehend benannte Leistungen für die HMW Emissionshaus AG und die MIG Verwaltungs AG (Anbieter) erbracht haben, lagen die „Allgemeinen Auftragsbedingungen für Wirtschaftsprüfer und Wirtschaftsprüfungsgesellschaften vom 1. Januar 2017“ zugrunde. Danach ist unsere Haftung für fahrlässig verursachte Schäden – auch im Verhältnis zu Dritten – im Einzelfall auf EUR 4 Mio. bzw. im Serienschadensfall insgesamt auf EUR 5 Mio. begrenzt.“

München, 30. September 2017

FIDIA Beratungs- und Treuhand-GmbH
Wirtschaftsprüfungsgesellschaft

Wolfgang Heinze
Wirtschaftsprüfer

Dr. Marc Oliver Wenk
Wirtschaftsprüfer

[HERAUSGEBER]

HMW Emissionshaus AG | Münchener Straße 52 | D-82049 Pullach im Isartal

MIG Verwaltungs AG | Ismaninger Straße 102 | D-81675 München

HMW Emissionshaus AG
Münchener Straße 52
D-82049 Pullach
www.hmw.ag

MIG Verwaltungs AG
Ismaninger Straße 102
D-81675 München
www.mig.ag