

[ LEISTUNGSBILANZ ]



2014

# Inhalt

Hinweis	4	Die MIG Fonds im Überblick	29
Vorwort	5	MIG GmbH & Co. Fonds 1 KG i.L.	30
Initiatoren der MIG Fonds	7	1. Eckdaten der Fondsgesellschaft	
MIG Verwaltungs AG	8	2. Gesamtinvestition	
HMW Emissionshaus AG	12	3. Beteiligungsübersicht	
Weitere handelnde Gesellschaften	16	4. Exitübersicht	
Bericht zur Leistungsbilanz 2014	21	5. Finanzierung	
Bericht des Fondsinitiators	22	6. Handelsrechtliches Jahresergebnis	
Bericht des Portfoliomanagements	24	7. Ausschüttungen an Anleger	
		MIG GmbH & Co. Fonds 2 KG	33
		1. Eckdaten der Fondsgesellschaft	
		2. Gesamtinvestition	
		3. Beteiligungsübersicht	
		4. Exitübersicht	
		5. Finanzierung	
		6. Handelsrechtliches Jahresergebnis	
		7. Ausschüttungen an Anleger	
		MIG GmbH & Co. Fonds 3 KG	36
		1. Eckdaten der Fondsgesellschaft	
		2. Gesamtinvestition	
		3. Beteiligungsübersicht	
		4. Exitübersicht	
		5. Finanzierung	
		6. Handelsrechtliches Jahresergebnis	
		7. Ausschüttungen an Anleger	
		MIG GmbH & Co. Fonds 4 KG	39
		1. Eckdaten der Fondsgesellschaft	
		2. Gesamtinvestition	
		3. Beteiligungsübersicht	
		4. Exitübersicht	
		5. Finanzierung	
		6. Handelsrechtliches Jahresergebnis	
		7. Ausschüttungen an Anleger	
		MIG GmbH & Co. Fonds 5 KG	42
		1. Eckdaten der Fondsgesellschaft	
		2. Gesamtinvestition	
		3. Beteiligungsübersicht	
		4. Exitübersicht	
		5. Finanzierung	
		6. Handelsrechtliches Jahresergebnis	
		7. Ausschüttungen an Anleger	

MIG GmbH & Co. Fonds 6 KG	45	MIG GmbH & Co. Fonds 11 KG	57
1. Eckdaten der Fondsgesellschaft		1. Eckdaten der Fondsgesellschaft	
2. Gesamtinvestition		2. Gesamtinvestition	
3. Beteiligungsübersicht		3. Beteiligungsübersicht	
4. Finanzierung		4. Exitübersicht	
5. Handelsrechtliches Jahresergebnis		5. Finanzierung	
6. Ausschüttungen an Anleger		6. Handelsrechtliches Jahresergebnis	
		7. Ausschüttungen an Anleger	
MIG GmbH & Co. Fonds 7 KG	47	MIG GmbH & Co. Fonds 12 geschlossene Investment-KG	60
1. Eckdaten der Fondsgesellschaft		1. Eckdaten der Fondsgesellschaft	
2. Gesamtinvestition		2. Gesamtinvestition	
3. Beteiligungsübersicht		3. Beteiligungsübersicht	
4. Finanzierung		4. Finanzierung	
5. Handelsrechtliches Jahresergebnis		5. Jahresergebnis	
6. Ausschüttungen an Anleger		6. Ausschüttungen an Anleger	
MIG GmbH & Co. Fonds 8 KG	50	MIG GmbH & Co. Fonds 13 geschlossene Investment-KG	63
1. Eckdaten der Fondsgesellschaft		1. Eckdaten der Fondsgesellschaft	
2. Gesamtinvestition		2. Gesamtinvestition	
3. Beteiligungsübersicht		3. Beteiligungsübersicht	
4. Finanzierung		4. Finanzierung	
5. Handelsrechtliches Jahresergebnis		5. Jahresergebnis	
6. Ausschüttungen an Anleger		6. Ausschüttungen an Anleger	
MIG GmbH & Co. Fonds 9 KG	52	MIG GmbH & Co. Fonds 15 geschlossene Investment-KG	66
1. Eckdaten der Fondsgesellschaft		1. Eckdaten der Fondsgesellschaft	
2. Gesamtinvestition		2. Gesamtinvestition	
3. Beteiligungsübersicht		3. Finanzierung	
4. Exitübersicht		4. Jahresergebnis	
5. Finanzierung		5. Ausschüttungen an Anleger	
6. Handelsrechtliches Jahresergebnis			
7. Ausschüttungen an Anleger			
MIG GmbH & Co. Fonds 10 KG	55	Kennzahlen der Leistungsbilanz im Überblick	68
1. Eckdaten der Fondsgesellschaft		Bescheinigung des Wirtschaftsprüfers	70
2. Gesamtinvestition			
3. Beteiligungsübersicht			
4. Finanzierung			
5. Handelsrechtliches Jahresergebnis			
6. Ausschüttungen an Anleger			

# Hinweis

Diese vorliegende Leistungsbilanz 2014 soll dem Leser primär einen Überblick über die von der MIG Verwaltungs AG und der HMW Emissionshaus AG in Deutschland initiierten und in Deutschland und Österreich angebotenen MIG Fonds geben. Sie ist kein Verkaufsprospekt und stellt keine Werbeunterlage i.S.d. § 302 Kapitalanlagegesetzbuch (KAGB) dar.

Die in dieser Leistungsbilanz enthaltenen Angaben stellen kein öffentliches Angebot dar. Für die Anlageentscheidung eines Kapitalanlegers ist ausschließlich der jeweilige Verkaufsprospekt des jeweiligen MIG Fonds maßgeblich. Die vorliegende Leistungsbilanz stellt weder einen Prospektnachtrag noch eine Prospektergänzung oder eine Prospektberichtigung dar. Die vorliegende Leistungsbilanz ersetzt oder ergänzt keine Angaben, die in Verkaufsprospekten der MIG Fonds unter dem Stichwort „Leistungsbilanz“ enthalten sind. Die Verkaufsprospekte zu den einzelnen MIG Fonds sind in deutscher Sprache verfügbar und stehen zudem unter [www.mig-fonds.de](http://www.mig-fonds.de) oder unter [www.hmw-emissionshaus.ag](http://www.hmw-emissionshaus.ag) jeweils zum Download zur Verfügung. Gegenwärtig wird der MIG Fonds 15 öffentlich angeboten und der Verkaufsprospekt wird bei der MIG GmbH & Co. Fonds 15 geschlossene Investment-KG zur kostenlosen Ausgabe bereit gehalten.

Diese Leistungsbilanz stellt ferner keine Rechts-, Anlage-, oder steuerliche Beratung dar. Wir empfehlen, etwaige Fragen zu dieser Leistungsbilanz mit einem Vertreter der rechts-, steuerberatenden oder wirtschaftsprüfenden Berufe nach Ihrer Wahl zu besprechen.

Eine Wirtschaftsprüfungsgesellschaft hat sich von der richtigen Herleitung der Zahlenangaben der Leistungsbilanz überzeugt.\*

\*Auf die Bescheinigung auf der Seite 70 wird verwiesen.

## Vorwort

Liebe Leserinnen, liebe Leser,

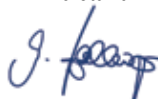
mit der Leistungsbilanz 2014 möchten wir Ihnen einen Überblick über die Geschäftstätigkeit der einzelnen MIG Fonds insbesondere im Berichtsjahr 2014 geben.

Im Juli 2013 ist das Kapitalanlagegesetzbuch (KAGB) in Deutschland und das Alternative Investmentfondsgesetz (AIFMG) in Österreich in Kraft getreten. Der Gesetzgeber des jeweiligen Landes hat damit die rechtliche Grundlage geschaffen, wonach künftig Alternative Investmentfonds (kurz AIF) wie die MIG Fonds einheitlichen Regeln zur Erhöhung des Anlegerschutzes unterliegen. Im Juli 2014 ist dabei eine wesentliche Übergangsfrist des KAGB ausgelaufen, die auch Auswirkungen auf einige MIG Fonds hatte.

Die MIG Fonds sind die in Deutschland und Österreich führenden Publikums-AIF im Bereich außerbörsliche Unternehmensbeteiligungen. Diese Position wollen wir nicht nur festigen, sondern gerade in einem neuen gesetzlichen Umfeld weiter ausbauen.

Unsere Tätigkeit ist stets am Wohl unserer Anleger ausgerichtet. Das Kapital unserer Anleger bildet die Grundlage für Investitionen der MIG Fonds. Das damit verbundene Vertrauen wollen wir mit dieser, transparent über unsere Arbeit berichtenden Leistungsbilanz bestätigen.

Pullach, den 30.09.2015  
HMW Emissionshaus AG  
- Vorstand -



Dr. Matthias Hallweger

München, den 30.09.2015  
MIG Verwaltungs AG  
- Vorstand -



Michael Motschmann



Jürgen Kosch



Dr. Matthias Kromayer



Kristian Schmidt-Garve



## [ *Initiatoren der MIG Fonds* ]

# MIG Verwaltungs AG



Die MIG Verwaltungs AG ist eine Aktiengesellschaft deutschen Rechts und im Handelsregister des Amtsgerichts München unter HRB 154320 eingetragen. Tag der ersten Eintragung war der 20.10.2004. Das Grundkapital beträgt EUR 125.000,00 und ist vollständig eingezahlt. Die Aktionäre der Gesellschaft sind

- Michael Motschmann (mehr als 25 % der Aktien)
- Erbengemeinschaft nach Cecil Motschmann
- Jürgen Kosch
- Markus Fischer

## a) Vorstand

Der Vorstand der MIG Verwaltungs AG besteht aus den Herren Michael Motschmann, Jürgen Kosch, Dr. Matthias Kromayer und Kristian Schmidt-Garve.

### *Michael Motschmann, geb. 1957*

Michael Motschmann verfügt über mehr als 30 Jahre Erfahrung als Unternehmer und Geschäftsführer in den Branchen Bauindustrie/Projektentwicklung/Bauträgerschaft, Metallveredelung, Automobilzulieferindustrie und Handel sowie als Investment Manager. Bei MIG betreut er schwerpunktmäßig Beteiligungen aus den Branchen High-Tech und Life Sciences. Michael Motschmann ist Kaufmann.



*Jürgen Kosch, geb. 1963*

Jürgen Kosch verfügt über mehr als 25 Jahre Erfahrung als Unternehmer und Business Angel in der Software-Branche sowie als Investment Manager. Bei MIG betreut er schwerpunktmäßig die Pipeline neuer Beteiligungen sowie bestehende Beteiligungen aus den Bereichen Erneuerbare Energien, High-Tech und IT. Jürgen Kosch ist Dipl.-Ing. Elektrotechnik (TU München).

*Dr. Matthias Kromayer, geb. 1965*

Matthias Kromayer verfügt über mehr als 15 Jahre Erfahrung als Unternehmensberater in verschiedenen Branchen mit Schwerpunkt Life Sciences sowie als Unternehmer. Bei MIG betreut er schwerpunktmäßig Beteiligungen aus dem Bereich Life Sciences (Biotechnologie, Pharma). Matthias Kromayer ist Dipl.-Biol. und Dr. rer. nat. (LMU München).

*Kristian Schmidt-Garve, LL.M., geb. 1971*

Kristian Schmidt-Garve verfügt über mehr als 10 Jahre Erfahrung als Rechtsanwalt und Justiziar im Bereich Medien- und Lizenzrecht sowie als Investment Manager. Bei MIG betreut er schwerpunktmäßig alle rechtlichen Fragestellungen im Zusammenhang mit den Beteiligungen sowie den Fondsgesellschaften. Kristian Schmidt-Garve ist Volljurist (FU Berlin) und hat einen Abschluss als „Master of Laws“ (Kyushu University, Japan).

## b) Aufsichtsrat

Der Aufsichtsrat der MIG Verwaltungs AG setzt sich wie folgt zusammen:

Hans Falko Graf von Schweinitz und Krain Freiherr von Kauder ist Vorsitzender des Aufsichtsrats und derzeit geschäftsführender Gesellschafter einer Werbeagentur.

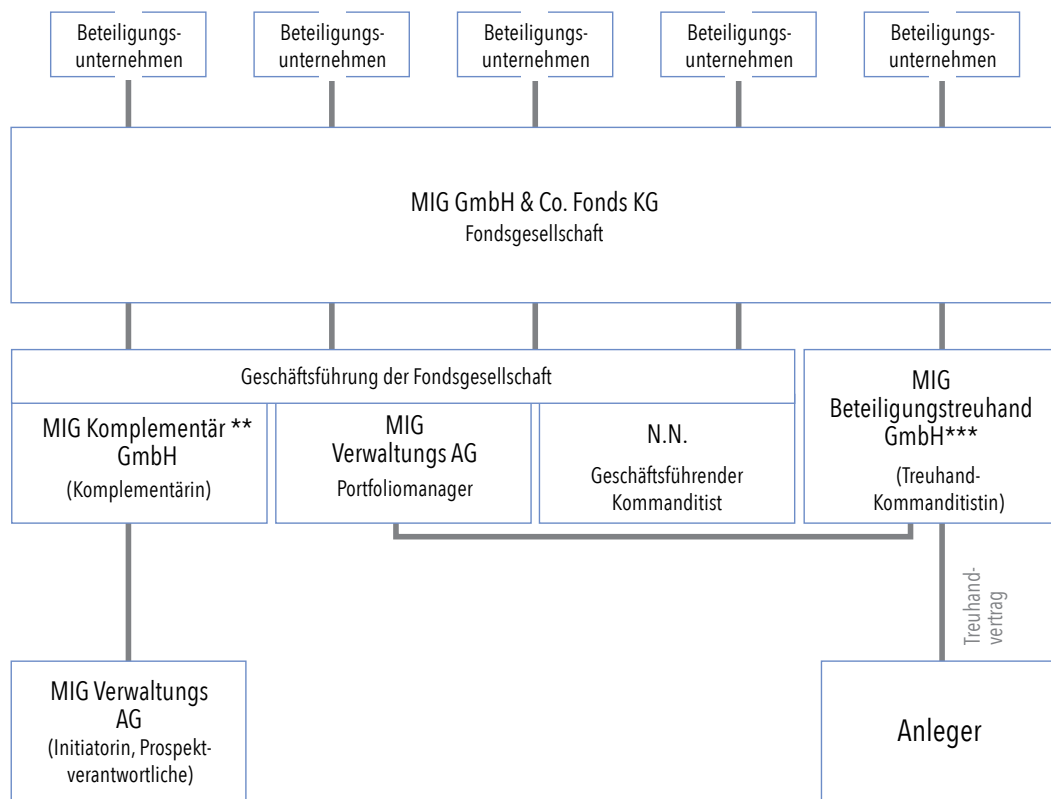
Holger Clemens Hinz ist stellvertretender Vorsitzender des Aufsichtsrats und verantwortet als Managing Director den Bereich Corporate Finance sowie das Investmentbanking der quirin bank AG, Berlin.

Karl Baumer war bei dem internationalen Automobilkonzern BMW für die Bereiche BMW Classic und BMW Welt als Leiter zuständig und verfügt über mehr als 20 Jahre Erfahrung im Bereich Automobilindustrie.

Die MIG Verwaltungs AG ist Initiatorin der nachfolgenden MIG Fonds:

- MIG GmbH & Co. Fonds 1 KG i.L.\*
- MIG GmbH & Co. Fonds 2 KG
- MIG GmbH & Co. Fonds 3 KG
- MIG GmbH & Co. Fonds 4 KG
- MIG GmbH & Co. Fonds 5 KG
- MIG GmbH & Co. Fonds 6 KG

### Struktur der Fondsgesellschaften (bei MIG GmbH & Co. Fonds 1 KG i.L.\* bis 6 KG)



\* Eintragung der Liquidation im Handelsregister ist am 02.06.2015 erfolgt.

\*\* Die MIG Komplementär GmbH ist eine 100%-Tochtergesellschaft der MIG Verwaltungs AG.

\*\*\* MIG Beteiligungstreuhand GmbH ist eine 100%-Tochtergesellschaft der MIG Verwaltungs AG.

Bei den Fondsgesellschaften MIG GmbH & Co. Fonds 1 KG i.L.\* bis MIG GmbH & Co. Fonds 6 KG (MIG Fonds 1 bis 6), jeweils in der Rechtsform einer Kommanditgesellschaft, ist die MIG Komplementär GmbH als Komplementär-gesellschaft beteiligt.

Als Fondsinitiatorin dieser MIG Fonds 1 bis 6 ist die MIG Verwaltungs AG Herausgeberin des jeweiligen Verkaufs-prospekts.

Die MIG Verwaltungs AG ist darüber hinaus hundertprozentige Muttergesellschaft der MIG Beteiligungstreuhand GmbH, die in den Fondsgesellschaften als Treuhandkommanditistin fungiert.

Als von der BaFin lizenzierte externe Kapitalverwaltungsgesellschaft (KVG) verwaltet die MIG Verwaltungs AG außerdem die folgenden MIG Fonds:

- MIG GmbH & Co. Fonds 2 KG
- MIG GmbH & Co. Fonds 4 KG
- MIG GmbH & Co. Fonds 6 KG
- MIG GmbH & Co. Fonds 8 KG
- MIG GmbH & Co. Fonds 10 KG
- MIG GmbH & Co. Fonds 12 geschlossene Investment-KG
- MIG GmbH & Co. Fonds 13 geschlossene Investment-KG
- MIG GmbH & Co. Fonds 15 geschlossene Investment-KG

\* Eintragung der Liquidation im Handelsregister ist am 02.06.2015 erfolgt.

# HMW Emissionshaus AG



Die HMW Emissionshaus AG ist seit dem MIG Fonds 7 für die Konzeption der MIG Fonds verantwortlich und löste als Initiatorin der MIG Fonds die MIG Verwaltungs AG ab, welche über drei Fondsgenerationen die MIG Fonds initiierte.

Die HMW Emissionshaus AG ist eine Aktiengesellschaft deutschen Rechts mit Sitz in Pullach und im Handelsregister des Amtsgerichts München unter HRB 171602 eingetragen. Tag der ersten Eintragung war der 08.01.2008. Das Grundkapital beträgt EUR 100.000,00 und ist vollständig eingezahlt. Die Aktionäre der Gesellschaft sind

- Dr. Matthias Hallweger (mehr als 25 % der Aktien)
- Erbengemeinschaft nach Cecil Motschmann
- Michael Motschmann

## a) Vorstand

Alleiniger Vorstand der HMW Emissionshaus AG ist Herr Dr. Matthias Hallweger.

### ***Dr. Matthias Hallweger, geb. 1968***

Dr. Matthias Hallweger absolvierte seine juristische Ausbildung in Deutschland und USA und ist Autor zahlreicher Veröffentlichungen zu rechtlichen und finanzwirtschaftlichen Themen. Dr. Hallweger ist Fachanwalt für Handels- und Gesellschaftsrecht und war mehr als zehn Jahre als Rechtsanwalt in diesem Bereich tätig. Dr. Hallweger leitete über Jahre als geschäftsführender Gesellschafter eine Wirtschaftskanzlei. An der Universität Augsburg, der Hochschule

München für angewandte Wissenschaften und in England übte Dr. Hallweger wissenschaftliche Lehrtätigkeiten aus. Dr. Hallweger vereint langjährige Erfahrung in der rechtlichen und finanzwirtschaftlichen Konzeption zahlreicher Vermögensanlagen mit eigenständiger unternehmerischer Verantwortung, insbesondere der Leitung des Vertriebs von Vermögensanlagen.

## b) Aufsichtsrat

Der Aufsichtsrat der HMW Emissionshaus AG setzt sich wie folgt zusammen:

Herr Dr. Stefan Gritsch ist Vorsitzender des Aufsichtsrats und derzeit verantwortlich für das Produktmanagement und Engineering eines international aufgestellten, marktführenden Anlagenbauers.

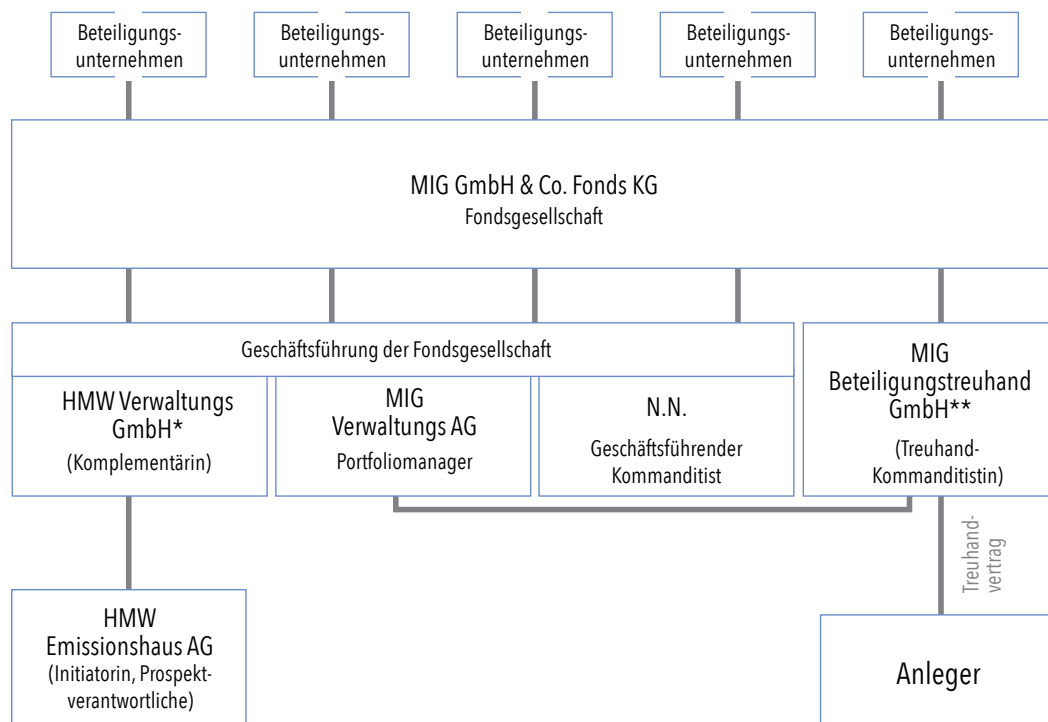
Herr Michael Motschmann ist stellvertretender Vorsitzender des Aufsichtsrats.

Frau Cornelia Fassold ist seit über 15 Jahren in der internationalen Finanzdienstleistungsbranche tätig und u.a. Inhaberin der beiden Treuhand- und Steuerberatungsunternehmen „Fiduconsult AG“ in Liechtenstein und „Fiduconsult Middle East“ in Dubai.

Die HMW Emissionshaus AG ist Initiatorin und Prospektherausgeberin der nachfolgenden MIG Fonds:

- ◆ MIG GmbH & Co. Fonds 7 KG
- ◆ MIG GmbH & Co. Fonds 8 KG
- ◆ MIG GmbH & Co. Fonds 9 KG
- ◆ MIG GmbH & Co. Fonds 10 KG
- ◆ MIG GmbH & Co. Fonds 11 KG
- ◆ MIG GmbH & Co. Fonds 12 geschlossene Investment-KG
- ◆ MIG GmbH & Co. Fonds 13 geschlossene Investment-KG
- ◆ MIG GmbH & Co. Fonds 15 geschlossene Investment-KG

### Struktur der Fondsgesellschaften (bei MIG GmbH & Co. Fonds 7 KG bis 11 KG)

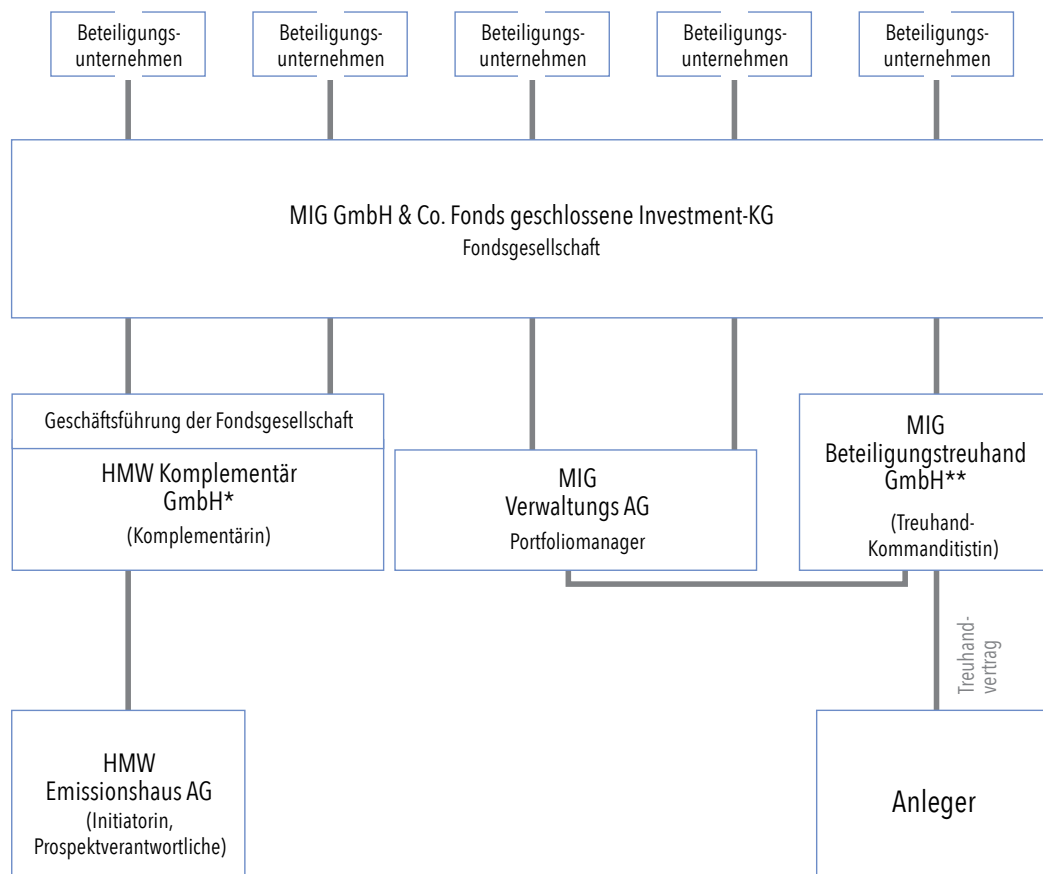


\* Die HMW Verwaltungs GmbH ist eine 100%-Tochtergesellschaft der HMW Emissionshaus AG.

\*\* MIG Beteiligungstreuhand GmbH ist eine 100%-Tochtergesellschaft der MIG Verwaltungs AG.

## Struktur der Fondsgesellschaften

(bei MIG GmbH & Co. Fonds 12 geschlossene Investment-KG, MIG GmbH & Co. Fonds 13 geschlossene Investment-KG und MIG GmbH & Co. Fonds 15 geschlossene Investment-KG)



\* Die HMW Komplementär GmbH ist eine 100%-Tochtergesellschaft der HMW Emissionshaus AG.

\*\* MIG Beteiligungstreuhand GmbH ist eine 100%-Tochtergesellschaft der MIG Verwaltungs AG.

Bei den Fondsgesellschaften MIG GmbH & Co. Fonds 7 KG bis MIG GmbH & Co. Fonds 13 geschlossene Investment-KG (MIG Fonds 7 bis 13) sowie MIG GmbH & Co. Fonds 15 geschlossene Investment-KG (MIG Fonds 15) jeweils in der Rechtsform einer Kommanditgesellschaft, ist die HMW Emissionshaus AG Fondsinitiatorin und damit Herausgeberin des Verkaufsprospekts.

Die HMW Emissionshaus AG ist zudem hundertprozentige Muttergesellschaft der HMW Verwaltungs GmbH, die in den Fondsgesellschaften MIG Fonds 7 bis 11 jeweils die Stellung der Komplementärgesellschaft einnimmt. Bei den Fondsgesellschaften MIG Fonds 12, 13 und 15 übernimmt dies die HMW Komplementär GmbH, ebenfalls eine hundertprozentige Tochtergesellschaft der HMW Emissionshaus AG.

## Weitere handelnde Gesellschaften

### a) HMW Verwaltungs GmbH – Komplementärin der MIG Fonds 7 bis 11

Die HMW Verwaltungs GmbH ist eine Gesellschaft mit beschränkter Haftung deutschen Rechts mit Sitz in Pullach und im Handelsregister des Amtsgerichts München unter HRB 172977 eingetragen. Tag der ersten Eintragung war der 01.04.2008. Das Stammkapital beträgt EUR 25.000,00 und ist vollständig eingezahlt. Geschäftsführer der HMW Verwaltungs GmbH ist Herr Dr. Rolf Eckhard, alleinige Gesellschafterin die HMW Emissionshaus AG.

Die HMW Verwaltungs GmbH ist die Komplementärgesellschafterin der Fondsgesellschaften MIG Fonds 7 bis 11.

### b) HMW Komplementär GmbH – Komplementärin der MIG Fonds 12, 13 und 15

Die HMW Komplementär GmbH hat ihren Sitz ebenso in Pullach und ist im Handelsregister des Amtsgerichts München unter HRB 192208 eingetragen. Tag der ersten Eintragung war der 19.05.2011. Das Stammkapital ist vollständig eingezahlt und beträgt EUR 25.000,00. Geschäftsführer der HMW Komplementär GmbH sind Herr Dr. Rolf Eckhard und Frau Pervin Persenkli, alleinige Gesellschafterin die HMW Emissionshaus AG. Gegenstand des Unternehmens ist die Beteiligung an anderen Unternehmen und die Übernahme von deren Geschäftsführung.

Bei den Fondsgesellschaften MIG Fonds 12, 13 und 15 ist die Komplementärgesellschafterin die HMW Komplementär GmbH.

### c) MIG Komplementär GmbH – Komplementärin der MIG Fonds 1 bis 6

Die MIG Komplementär GmbH hat ihren Sitz in München und ist im Handelsregister des Amtsgerichts München unter HRB 206922 eingetragen. Tag der ersten Eintragung war der 14.08.2013. Das Stammkapital ist vollständig eingezahlt und beträgt EUR 25.000,00. Alleiniger Geschäftsführer der MIG Komplementär GmbH ist Herr Dr. Rolf Eckhard.



#### d) MIG Beteiligungstreuhand GmbH – Treuhandkommanditistin

Die MIG Beteiligungstreuhand GmbH mit Sitz in München ist Treuhandkommanditistin der jeweiligen MIG Fonds und im Handelsregister des Amtsgerichts München unter HRB 155249 eingetragen. Das Stammkapital der Gesellschaft beträgt EUR 25.000,00 und ist vollständig eingezahlt. Geschäftsführer der MIG Beteiligungstreuhand GmbH ist Herr Nicolaus von Miltitz. Die MIG Beteiligungstreuhand GmbH ist hundertprozentige Tochtergesellschaft der MIG Verwaltungs AG.

Der Gegenstand des Unternehmens ist die treuhänderische Verwaltung von Rechten Dritter und die Übernahme sonstiger Treuhandaufgaben, insbesondere das treuhänderische Halten von Kommanditanteilen an Kommanditgesellschaften, an denen die MIG Verwaltungs AG als Portfoliomanagerin beteiligt ist.

Die MIG Beteiligungstreuhand GmbH hält als Treuhänderin die Kommanditanteile der Anleger der MIG Fonds. Die Aufgaben sowie Rechte und Pflichten der Treuhandkommanditistin sind in einem Treuhandvertrag geregelt, den jeder Anleger bei Beitritt zur Fondsgesellschaft mit der Treuhänderin abschließt. Das Muster des Treuhandvertrags ist im jeweiligen Verkaufsprospekt abgedruckt. Die Stimmrechte bei Gesellschafterbeschlüssen nimmt jeder Anleger grundsätzlich selbst wahr, sofern er der Treuhänderin hinsichtlich der Stimmrechtsausübung nicht alternativ Weisungen erteilt. Falls ein Anleger an einer Abstimmung nicht selbst oder durch einen Vertreter teilnimmt und auch keine Weisung erteilt hat, enthält sich die Treuhänderin der Stimme. Bei MIG Fonds 12, MIG Fonds 13 und MIG Fonds 15 hat sie in diesem Fall darüber hinaus die Möglichkeit, namens des Anlegers für Beschlussanträge der geschäftsführenden Gesellschafter zu stimmen. Die MIG Beteiligungstreuhand GmbH führt keine Mittelverwendungskontrolle bei den MIG Fonds durch.

#### e) FinTex Consulting GmbH – Anlegerverwaltung

Für den Anlegerservice, die Fondsverwaltung und die Vertriebsabrechnung ist die FinTex Consulting GmbH mit Sitz in Landshut zuständig. Die FinTex Consulting GmbH ist im Handelsregister des Amtsgerichts Landshut unter HRB 5299 eingetragen.

Das Stammkapital der Gesellschaft beträgt EUR 25.000,00 und ist vollständig eingezahlt. Geschäftsführer der Gesellschaft ist Herr Markus Fischer. Die FinTex Consulting GmbH hat für die einzelnen MIG Fonds die Anlegerbetreuung und die Finanzbuchhaltung übernommen.

## f) Hauck & Aufhäuser Privatbankiers KGaA – Verwahrstelle

Die Hauck & Aufhäuser Privatbankiers KGaA nimmt als Verwahrstelle in der Nachfolge der von Schirach Rechtsanwaltsgesellschaft mbH seit 2014 die Überwachungs- und Kontrollfunktion für die MIG Fonds 2, 4, 6, 8, 10, 12, 13 und 15 im Hinblick auf das Investmentvermögen vor. Die Hauck & Aufhäuser Privatbankiers KGaA ist im Handelsregister des Amtsgerichts Frankfurt am Main unter HRB 20065 eingetragen.

Mit der Umsetzung der AIFM-Richtlinie hat der Gesetzgeber die Aufgaben und Pflichten für die Verwahrung von Finanzinstrumenten erweitert und verschärft. Somit müssen Verwahrstellen bei offenen Investmentfonds wie auch bei Alternativen Investments nun verstärkte Kontrollpflichten gegenüber dem Asset Manager wahrnehmen. Zu den wesentlichen Aufgaben der Verwahrstelle gehören die Überprüfung, ob die Fondsgesellschaft an Investitionsgegenständen Eigentum erworben hat (Eigentumsverifikation) und die Überwachung und Kontrolle der Ausgabe und Rücknahme von Anteilen der Fondsgesellschaft, die Anteilswertermittlung und Bewertung, die Realisierung der Zahlungsforderungen der Fondsgesellschaft gegenüber Dritten, die Zahlungsströme zwischen der Fondsgesellschaft und den Anlegern sowie die Verwendung von Erträgen. Außerdem hat die Hauck & Aufhäuser Privatbankiers KGaA Informationspflichten gegenüber der Bundesanstalt für Finanzdienstleistungsaufsicht (BaFin).

## g) von Schirach Rechtsanwaltsgesellschaft mbH – Mittelverwendungskontrolle

Die von Schirach Rechtsanwaltsgesellschaft mbH führt die Mittelverwendungskontrolle innerhalb der MIG Fonds 1, 3, 5, 7, 9 und 11 ebenso durch wie die Beratung und Unterstützung der Treuhandkommanditistin bei der Betreuung der Treuhandverhältnisse. Die von Schirach Rechtsanwaltsgesellschaft mbH ist berechtigt und verpflichtet zu prüfen und sicherzustellen, dass das Gesellschaftskapital in rechtlicher Hinsicht in Übereinstimmung mit den Regelungen des Gesellschaftsvertrags und den Angaben zur Nutzung des Gesellschaftskapitals im jeweiligen Verkaufsprospekt des entsprechenden MIG Fonds verwandt wird. Dies wird dadurch erreicht, dass die von Schirach Rechtsanwaltsgesellschaft mbH über die alleinige Kontoverfügungsberechtigung für alle Einlageneinzahlungskonten der jeweiligen Fondsgesellschaft verfügt. Damit hat die von Schirach Rechtsanwaltsgesellschaft mbH die Verfügungsgewalt über das Gesellschaftskapital, da die jeweiligen Anleger ihre Kapitaleinlagen ausschließlich auf diese jeweiligen Einlageneinzahlungskonten leisten.

Die von Schirach Rechtsanwaltsgesellschaft mbH ist im Handelsregister des Amtsgerichts München unter HRB 154786 eingetragen. Das Stammkapital beträgt EUR 25.000,00 und ist vollständig eingezahlt. Die Geschäftsführerin der von Schirach Rechtsanwaltsgesellschaft mbH ist Frau Rechtsanwältin Friederike von Schirach.

## h) HMW Innovations AG – Vertriebsgesellschaft

Den Vertrieb der Kommanditanteile der jeweiligen Fonds hat die HMW Innovations AG mit Sitz in Pullach übernommen. Die HMW Innovations AG ist im Handelsregister des Amtsgerichts München unter HRB 145863 eingetragen. Das Grundkapital der Gesellschaft beträgt EUR 416.666,00 und ist vollständig eingezahlt. Herr Dr. Matthias Hallweger bildet den Vorstand der HMW Innovations AG. Aktionäre der HMW Innovations AG sind die HMW Emissionshaus AG (mehr als 75 % der Aktien) und Herr Alfred Wieder.

Der Aufsichtsrat setzt sich aus Herrn Rainer Hörgl (Aufsichtsratsvorsitzender), Herrn Marco Hässler (stellv. Aufsichtsratsvorsitzender), Herrn Michael Motschmann und Herrn Andreas Hallweger zusammen.

Die Aufgabe der HMW Innovations AG liegt darin, Anleger zu werben und zu vermitteln, die sich aufgrund des Angebots des Verkaufsprospekts an der jeweiligen Fondsgesellschaft beteiligen wollen. Zudem übernimmt sie die Betreuung von Anlegern, die bereits in MIG Fonds investiert sind, und die laufende Anlegerinformation. Die HMW Innovations AG unterstützt und berät in diesem Zusammenhang die jeweilige Fondsgesellschaft.

## i) HMW Marketing GmbH – Marketing und Anlegerbetreuung

Für die Pressearbeit, die Qualitätssicherung der Eigenkapitalvermittlung und das Marketing ist die HMW Marketing GmbH mit Sitz in Pullach zuständig. Die HMW Marketing GmbH ist im Handelsregister des Amtsgerichts München unter HRB 101739 eingetragen. Das Stammkapital beträgt EUR 25.000,00 und ist vollständig eingezahlt. Gesellschafter der HMW Marketing GmbH sind die HMW Emissionshaus AG (mehr als 75 % der Aktien) und Herr Alfred Wieder.

Die HMW Marketing GmbH organisiert das Marketing der MIG Fonds 1-13. Darüber hinaus richtet die HMW Marketing GmbH den Internetauftritt der oben genannten Fondsgesellschaften ein, verwaltet und pflegt diesen und führt eine Qualitätskontrolle und Qualitätssicherung der Eigenkapitalvermittlung und der Öffentlichkeitsarbeit der Fondsgesellschaften durch. Bei der MIG GmbH & Co. Fonds 15 geschlossene Investment-KG führt diese Tätigkeiten die HMW Emissionshaus AG durch.



# [ *Bericht zur Leistungsbilanz 2014* ]

## Bericht des Fondsinitiators HMW Emissionshaus AG



**Dr. Matthias Hallweger**

Vorstand der HMW Emissionshaus AG

Ein Blick auf das Jahr 2014 der MIG Fonds und der HMW Emissionshaus AG ist zwangsläufig unterteilt in die beiden Hälften bis Juli 2014 und danach. Im Juli 2014 ist eine wesentliche Übergangsfrist des Kapitalanlagegesetzbuches (KAGB) ausgelaufen. Bis dahin konnten die noch nach bisher geltendem Recht konzipierten MIG Fonds 12 und 13 platziert werden. Die zweite Jahreshälfte war geprägt von der weiteren Implementierung des KAGB in der gesamten Unternehmensgruppe der MIG Fonds und der Vertriebsgestattung für den dann vollständig bereits nach neuem Recht konzipierten MIG Fonds 15 und dessen Vertriebsstart.

Der MIG Fonds 15, der in Deutschland erste Alternative Investmentfonds (AIF) nach dem KAGB für ausserbörsliche Unternehmensbeteiligungen, wurde Anfang Dezember 2014 mit der Vertriebsgestattung durch die BaFin versehen. Kurz danach erfolgte die Lizenzierung der MIG Verwaltungs AG durch die BaFin als Kapitalverwaltungsgesellschaft. Im Rahmen des Gestattungsverfahrens wurden zahlreiche Arbeitsprozesse, Abläufe in den einzelnen Fondsgesellschaften, Investitionsprozesse und Publikationsvorgänge wie insbesondere Nachträge zu den jeweiligen Emissionsprospekten mit der Bundesanstalt für Finanzdienstleistungsaufsicht (BaFin) eingehend erörtert.

Insgesamt konnte die HMW Innovations AG in 2014 durch viele Finanzdienstleister, Vermögensberater und Vermögensverwalter in Deutschland und Österreich rund 76 Millionen EURO in die MIG Fonds 12, 13 und 15 bei Privatanlegern platzieren. Dieses Platzierungsergebnis ist in einem anspruchsvollen Marktumfeld als sehr gut einzustufen. Einmal mehr nehmen die MIG Fonds damit auch im Jahr 2014 den Platz als platzierungsstärkste, geschlossene Publikumsfonds für direkte ausserbörsliche Unternehmensbeteiligungen ein.

Die MIG Fonds 12 und 13 konnten bis Juli 2014 unter vollständiger Ausnutzung der Überzeichnungsreserven bei Privatanlegern platziert werden. Dabei wurde im MIG Fonds 13 noch eine zusätzliche Platzierungsreserve von weiteren 10 Millionen EURO geschaffen, die zudem überzeichnet wurde. Auch der MIG Fonds 12 wurde nicht nur mit 120 Millionen EURO vollständig ausplatziert, sondern war zuletzt auch aufgrund des hohen Anlegerinteresses erheblich überzeichnet.

Das Fondsvolumen (committed capital under management) der MIG Fonds Gruppe inklusive derer beider Vorgängerfonds betrug zum Ende des Jahres 2014 1,168 Milliarden EURO. Mehr als 54.000 Anleger haben Anteile an MIG Fonds gezeichnet.

Neben den Platzierungserfolgen in den MIG Fonds 12, 13 und 15 haben im Jahr 2014 auch die Anleger in die entsprechenden Strategiefonds 2, 4, 6, 8 und 10 kontinuierlich ihre Einlageleistungen erbracht. Das entsprechend aktive Investitionsverhalten der betreffenden Fondsgesellschaften ist das Ergebnis dieser Einzahlungen.

Der Investitionsfokus der MIG Fonds bleibt weiter im Bereich der aktiv gemanagten, direkten Unternehmensbeteiligungen in Deutschland und Österreich.

Auch im Jahr 2014 hat Österreich sich einmal mehr als starker Platzierungspartner erwiesen und mehr als 30 % des platzierten Eigenkapitals der MIG Fonds des Jahres 2014 stammt aus Austria. Damit sind die MIG Fonds einmal mehr über alle Anlageklassen im Bereich der Alternativen Investmentfonds alleiniger Marktführer in Österreich.

Neben der HMW Emissionshaus AG hat sich auch die HMW Innovations AG als für den Vertrieb verantwortliches Unternehmen in 2014 für die erhöhten Anforderungen durch das KAGB und das AIFMG (Österreich) gerüstet. Zudem wurde angesichts der rückläufigen Platzierungszahlen im geschlossenen Fondssegment insgesamt die Neuanbindung qualifizierter Finanzdienstleister, Vermögensberater und Vermögensverwalter erfolgreich weiter verstärkt. Die HMW Gruppe ist damit für die künftigen Anforderungen in einem hoch regulierten und anspruchsvollen Marktumfeld vorbereitet.

Für das Jahr 2015 erwarten wir eine Platzierungssteigerung im MIG Fonds 15 im letzten Quartal 2015. Für 2016 wird neben dem MIG Fonds 15 auch ein neu konzipierter MIG Fonds 14 in die Platzierung gehen. Das Prinzip der aktiv gemanagten Unternehmensbeteiligungen ist umso mehr in einer Niedrig-Zins-Phase und bei volatilen Aktienmärkten ein für planvoll strukturierte Anleger-Portfolios sinnvoller Baustein. Deshalb wird die HMW Emissionshaus AG dieses Vermögensanlagenprinzip konsequent weiter verfolgen, stets am Wohl der Anleger ausgerichtet.

Dr. Matthias Hallweger  
Vorstand der HMW Emissionshaus AG

## Bericht der externen KVG / des Portfoliomanagements MIG Verwaltungs AG



**Michael Motschmann**

Vorstand der MIG Verwaltungs AG

Während sich die wirtschaftlichen Rahmenbedingungen in Deutschland im abgelaufenen Jahr positiv entwickelten, stagnierte der Markt für Venture Capital (Seed, Start-up, Later Stage) nach wie vor auf niedrigem Niveau. Die VC-Investitionen in Deutschland beliefen sich im Jahr 2014 auf 646 Millionen Euro. Dies waren knapp zehn Prozent weniger als ein Jahr zuvor. Fonds mit Investitionsfokus Venture Capital warben im abgelaufenen Jahr 305 Millionen Euro an frischem Kapital ein, dies entspricht lediglich der Hälfte des Werts des Vorjahres.

Für eine Volkswirtschaft der Größe Deutschlands sind die aktuellen VC-Aktivitäten und Umfänge aus unserer Sicht zu gering. Insbesondere der fehlende IPO-Markt wirkt sich bremsend auf die Entwicklung der Branche aus. Mehr VC-Investoren und verbesserte Rahmenbedingungen für diese Asset Klasse wären für eine noch stärkere Gründerzene in Deutschland mehr als begrüßenswert. Dennoch bewerten die Mitglieder des Bundesverband Deutscher Kapitalbeteiligungsgesellschaften die Anlageklasse Private Equity und Venture Capital in ihrer Mehrheit optimistisch und erwarten in der Zukunft eine Belebung der Märkte.

Trotz dieses getrübbten Marktumfeldes kann die MIG Verwaltungs AG (MIG AG) als Kapitalverwaltungsgesellschaft und Portfoliomanagerin der MIG Fonds über ein weiteres erfolgreiches Geschäftsjahr 2014 berichten. Zum Ende des Jahres verwaltete die MIG AG als externe KVG und Portfolioverwalter acht Fondsgesellschaften mit einem capital under management von insgesamt 258 Millionen Euro, bei weiteren sechs Fondsgesellschaften mit der MIG AG als Portfolioverwalter stehen hier 340 Millionen Euro zu Buche.



Im Dezember 2014 konnte mit dem MIG Fonds 15 ein weiterer VC-Fonds am Markt in die Platzierung gehen, der nun erstmals an den neuen gesetzlichen Anforderungen aus dem Kapitalanlagegesetzbuch (KAGB) ausgerichtet ist und entsprechend von der BaFin genehmigt wurde.

Das Augenmerk der Tätigkeit der MIG AG war auch im abgelaufenen Jahr auf die zielgerichtete und kontinuierliche Weiterentwicklung der bestehenden Beteiligungsunternehmen gerichtet. Zusammen mit Co-Investoren hielten die MIG Fonds im Jahresverlauf Anteile an insgesamt 28 Unternehmen. In einer Reihe von Finanzierungsrunden investierten unsere Fonds über 43 Millionen Euro. Damit stärkten die MIG Fonds die Finanz- und Wachstumskraft ihrer Portfoliounternehmen nachhaltig, erhöhten den Reifegrad der Investments und kamen so ihrer Aufgabe als aktiver Wagniskapitalgeber nach. Mit einer Investitionssumme von über 43 Millionen Euro zählten die MIG Fonds auch 2014 wieder zu den führenden VC-Unternehmen in Deutschland.

MIG AG und MIG Fonds setzen damit weiterhin auf junge vielversprechende Unternehmen, die anstreben, in ihren jeweiligen Märkten technologische Durchbrüche zu erzielen. Im Fokus stehen dabei die Zukunftsbranchen Life Sciences, Clean Tech, Neue Materialien und IT/Telekommunikation. An dieser grundsätzlichen Struktur hat sich im Jahr 2014 nichts geändert.

Auch 2014 machten viele Portfoliounternehmen wesentliche Schritte in ihrer Entwicklung:

- Die Efficient Energy GmbH, die an einer neuartigen Technik arbeitet, um Wasser als Kältemittel zu verwenden, präsentierte auf der Leitmesse der Kälte- und Klimabranche in Nürnberg mit dem eChiller erstmals eine serienreife Anwendung ihrer bahnbrechenden Technologie. Die Kältekompressionsmaschine von Efficient Energy verbraucht bis zu 50 Prozent weniger Strom als alle anderen marktüblichen Geräte.
- Die beiden Portfoliounternehmen Ganymed Pharmaceuticals AG und BioNTech AG weihten im Oktober 2014 ein hochmodernes neues Labor- und Verwaltungsgebäude in Mainz ein, das diesen beiden Vorzeigefirmen der deutschen Biotechnologie ideale Voraussetzungen für weiteres Wachstum bietet.
- Im November des vergangenen Jahres beteiligten sich die MIG Fonds an dem Münchner Start-up Unternehmen NavVis GmbH. NavVis entwickelt innovative Produkte und Anwendungen zur zentimetergenauen Kartierung und Navigation in Innenräumen. Das junge Unternehmen, das aus der TU München hervorgegangen ist, wurde im Sommer 2014 zu Münchens „Bestem Start-up“ gewählt.

Hervorzuheben sind zudem folgende Ereignisse, die nach dem Stichtag 31.12.2014 dieser Leistungsbilanz eintrafen:

- Die MIG-Beteiligungsgesellschaft SuppreMol GmbH wurde Anfang März 2015 für rund 200 Millionen Euro an den Pharma-Konzern Baxter International verkauft. Mehrere von uns verwaltete MIG Fonds waren mit insgesamt rund 30 Prozent an SuppreMol beteiligt. Die Erlöse fließen mehrheitlich den Fondseignern zu.

- Das MIG-Beteiligungsunternehmen BioNTech AG gab Mitte Mai 2015 einen umfassenden Deal mit dem Pharma-Konzern Eli Lilly bekannt, der BioNTech unter anderem unmittelbare Zahlungen in Höhe von 60 Millionen Dollar sichert.
- Die MIG-Beteiligungsgesellschaft sunhill technologies GmbH wurde im Juli 2015 an die Volkswagen Financial Services AG veräußert. Die daraus resultierenden Veräußerungsgewinne sollen an die Anleger ausgeschüttet werden.
- Bedauerlicherweise musste die Beteiligung des MIG 9 an der PDC Biotech GmbH zum Ende des Geschäftsjahres 2014 abgeschrieben werden. Das Beteiligungsunternehmen hat mittlerweile einen Antrag auf Eröffnung eines Insolvenzverfahrens gestellt.

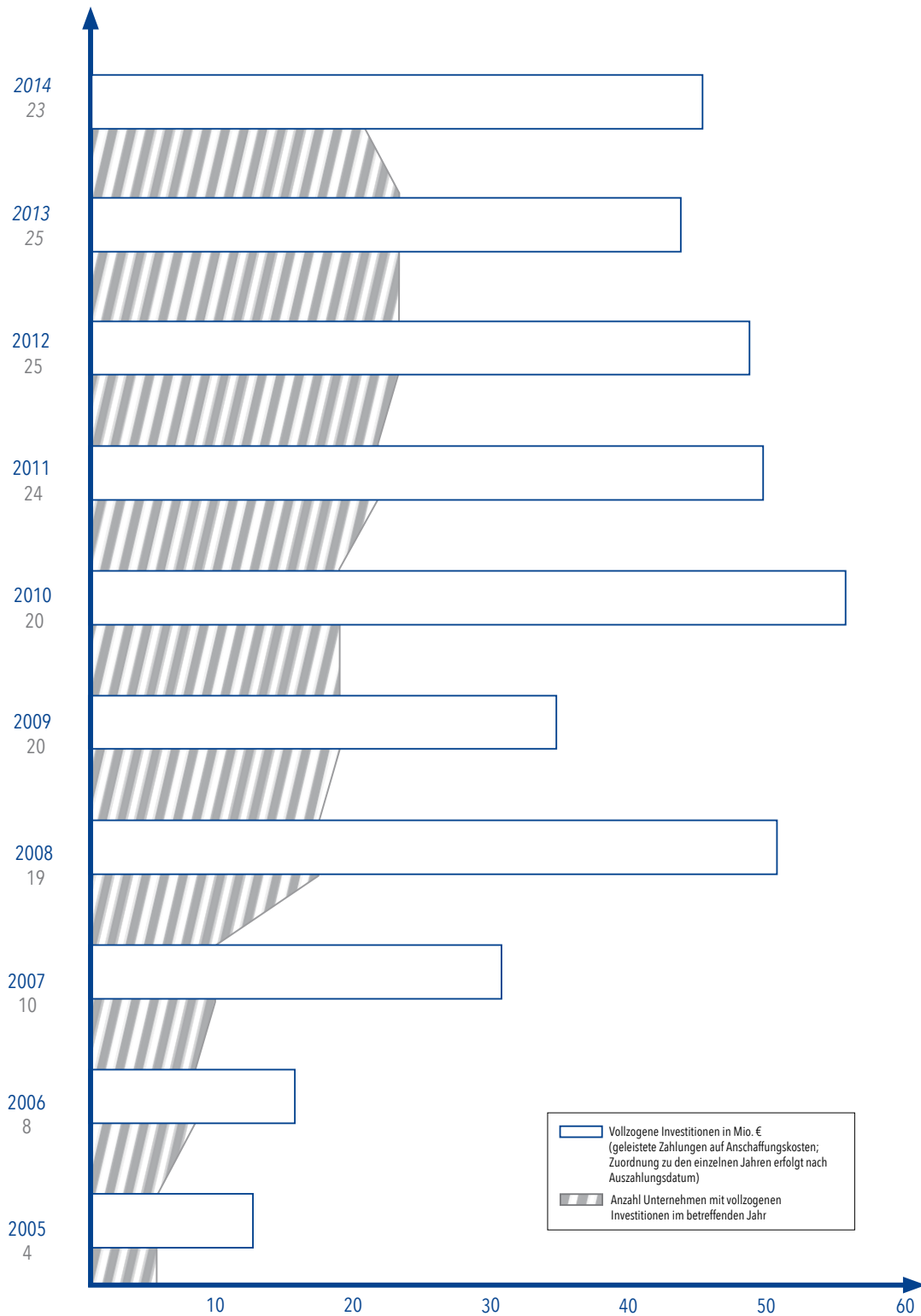
Neben dem Portfoliobereich waren wir 2014 in hohem Maße mit der Umsetzung der neuen Richtlinien über die Verwaltung alternativer Investmentfonds befasst. Die MIG AG reichte einen entsprechenden Antrag zur Erlaubniserteilung nach dem Kapitalanlagegesetzbuch (KAGB) innerhalb der gesetzlichen Frist im März 2014 ein. Die BaFin erteilte am 17. Dezember 2014 die entsprechende Gestattung, womit der MIG AG die Erlaubnis für die Tätigkeit als AIF-Kapitalverwaltungsgesellschaft erteilt wurde. Damit hat sich die MIG AG langfristig die behördliche Genehmigung für ihr Geschäftsmodell gesichert, unterliegt den strengen Auflagen des KAGB und wechselt endgültig in den Bereich des „weißen Kapitalmarktes“.

Der Vorstand der MIG AG verkleinerte sich nach dem Ableben ihres Mitglieds und Mit-Unternehmensgründers Cecil Motschmann von fünf auf vier Personen, seine Aufgaben wurden auf die anderen Vorstände verteilt.

Wir verfolgen auch im laufenden Geschäftsjahr unsere Strategie mit aller Energie und begleiten unsere Beteiligungsunternehmen auf ihrem Weg, Technologie- und Marktdurchbrüche zu erreichen. Übergeordnetes Ziel bleibt es, über Wertsteigerungen und lukrative Exits für die Investoren der MIG Fonds attraktive Renditen zu erwirtschaften.



Michael Motschmann  
Vorstand der MIG Verwaltungs AG



Investitionsdaten der Leistungsbilanz 2014



## [ *Die MIG Fonds im Überblick* ]

# MIG GmbH & Co. Fonds 1 KG i.L. \*

## 1. Eckdaten der Fondsgesellschaft

Gesellschaftsform	GmbH & Co. KG
Gründung	22.11.2004
Dauer der Platzierung	01.01.2005 bis 31.12.2006
Handelsregister	AG München - HRA 85035
Komplementärin / Liquidator *	MIG Komplementär GmbH
Geschäftsführender Kommanditist mit Einzelvertretungsbefugnis	Jürgen Kosch
Weiterer Kommanditist	MIG Beteiligungstreuhand GmbH
Unternehmensgegenstand	Verwaltung eigenen Vermögens der Gesellschaft durch den Erwerb, das Halten, die Verwaltung und die Veräußerung von Beteiligungen an nicht börsennotierten Unternehmen
Prospekterstellung <sup>1</sup>	20.06.2005
Prospektnachträge	15.07.2005, 11.08.2005, 22.08.2005, 14.09.2005, 07.11.2005, 21.11.2005 und 19.12.2005
Fondsvolumen	EUR 30 Mio.
Anlageform	Einmalanlage
Vollständige Platzierung	April 2006
Fondslaufzeit	31.12.2014
Zugewiesene Ausschüttungen an Anleger	15.687 TEUR

1) Veröffentlichung durch die Bundesanstalt für Finanzdienstleistungsaufsicht (BaFin) gestattet und bei der Oesterreichischen Kontrollbank AG (OeKB) hinterlegt

## 2. Gesamtinvestition

	Plan in TEUR	Ist in TEUR
Anschaffungskosten der Beteiligungen inkl. Anschaffungsnebenkosten	21.830 <sup>2</sup>	23.489 <sup>3</sup>
Fondsnebenkosten (inkl. Agio)	7.490 <sup>2</sup>	7.537
sonstige Geschäftskosten	2.180	1.789 <sup>4</sup>
Agio	1.500	1.495
Liquide Mittel	-	567

2) prospektierter Wert über die gesamte Laufzeit

3) inkl. Reinvestition

4) soweit geplant

\* Eintragung der Liquidation im Handelsregister am 02.06.2015 erfolgt.

### 3. Beteiligungsübersicht zum 31. Dezember 2014

Beteiligungsunternehmen	Handelsregister	Grund- bzw. Stammkapital in EUR	Anteil am Grund- bzw. Stammkapital in EUR	Anteil am Grund- bzw. Stammkapital in %	Vollzogene Investition in EUR <sup>5</sup>	Verbindlich zugesagte Leistungen in EUR	Buchwert der Beteiligung in EUR*
Affiris AG	LG Wien, FN 240538h	175.513	6.408	3,65	1.000.000,00	-	1.035.644,44
BIOCRATES Life Sciences AG	LG Innsbruck, FN 220414p	2.996.343	106.810	3,56	1.029.133,78	-	1.089.270,39
ISARNA Holding GmbH	AG München, HRB 208060	350.337	18.764	5,36	13.906.678,43	-	3.958.981,22
Protagen AG <sup>6</sup>	AG Dortmund, HRB 15399	647.952	18.323	2,83	753.322,92	-	788.035,99
Virologik GmbH	AG Jena, HRB 510204	314.260	2.900	0,92	250.000,00	-	1,00
<b>Gesamt</b>					<b>16.939.135,13</b>		<b>6.871.933,04</b>

5) ohne Anschaffungsnebenkosten

6) Eintragung einer Kapitalerhöhung im Handelsregister steht noch aus

\* Fortgeführte handelsrechtliche Anschaffungskosten nach HGB (inkl. Anschaffungsnebenkosten), unter Berücksichtigung von ggf. angefallenen außerplanmäßigen Abschreibungen. Aus den dargestellten Werten der Beteiligungsunternehmen lassen sich keine Rückschlüsse auf Werte dieser Beteiligungsunternehmens im Portfolio eines anderen MIG Fonds ziehen, da diese von individuell abweichenden Faktoren abhängig sein können.

### 4. Exitübersicht

Beteiligungsunternehmen	Handelsregister	Grund- bzw. Stammkapital in EUR	Anteil am Grund- bzw. Stammkapital in EUR	Vollzogene Investition in EUR <sup>7</sup>	Anteile veräußert im Jahr	Veräußerungspreis in EUR <sup>8</sup>
Straumann CAD/CAM GmbH <sup>9</sup>	AG München, HRB 176684	326.000	60.441	1.970.265,00	2007 und 2008	18.540.276,75
Ident Technology AG	AG München, HRB 138088	180.759	8.261	1.883.544,72	Februar 2012	2.184.698,38
Sovicell GmbH	AG Leipzig, HRB 9366	492.945	216.749	2.371.339,09	August 2012	1,00 <sup>10</sup>
<b>Gesamt</b>				<b>6.225.148,81</b>		<b>20.724.976,13</b>

7) ohne Anschaffungsnebenkosten

8) vor Veräußerungskosten

9) vormals etkon Centrum für dentale CAD/CAM-Technologie AG

10) nachträgliche Erhöhung aufgrund Besserungsschein möglich

## 5. Finanzierung

	Plan in TEUR	Ist in TEUR
Emissionskapital	30.000	29.842 <sup>11)</sup>
Eigenkapital vor Emission	2	2
Fremdkapital	-	-
Platzierungsgarantien	-	-

11) bei Schließung vollständig platziert

## 6. Handelsrechtliches Jahresergebnis

	Plan in TEUR	Ist in TEUR
Ergebnis des Geschäftsjahres	-	-159
Ergebnisse der Geschäftsjahre (kumuliert)	-	-3.831

## 7. Ausschüttungen an Anleger

	Geschäftsjahr	Kumuliert
Zugewiesene Ausschüttungen	TEUR	15,687
% von Ist-Emissionskapital	-	52,57



# MIG GmbH & Co. Fonds 2 KG

## 1. Eckdaten der Fondsgesellschaft

Gesellschaftsform	GmbH & Co. KG
Gründung	22.11.2004
Dauer der Platzierung	01.01.2005 bis 31.12.2006
Handelsregister	AG München - HRA 85033
Komplementärin	MIG Komplementär GmbH
Geschäftsführender Kommanditist mit Einzelvertretungsbefugnis	Jürgen Kosch
Weiterer Kommanditist	MIG Beteiligungstreuhand GmbH
Unternehmensgegenstand	Verwaltung eigenen Vermögens der Gesellschaft durch den Erwerb, das Halten, die Verwaltung und die Veräußerung von Beteiligungen an nicht börsennotierten Unternehmen.
Prospekterstellung <sup>1</sup>	20.06.2005
Prospektnachträge	Keine
Fondsvolumen	EUR 50 Mio.
Anlageform	ratierliche Zahlung möglich
Vollständige Platzierung	Dezember 2005
Fondslaufzeit <sup>2</sup>	31.12.2032
Zugewiesene Ausschüttungen an Anleger	Bislang keine

- 1) Veröffentlichung durch die Bundesanstalt für Finanzdienstleistungsaufsicht (BaFin) gestattet und bei der Oesterreichischen Kontrollbank AG (OeKB) hinterlegt  
 2) vorherige Übertragung der Anlagebeteiligung grundsätzlich möglich

## 2. Gesamtinvestition

	Plan in TEUR	Ist in TEUR
Anschaffungskosten der Beteiligungen inkl. Anschaffungsnebenkosten	35.736 <sup>3</sup>	11.398 <sup>4</sup>
Fondsnebenkosten	12.484 <sup>3</sup>	10.756 <sup>5</sup>
sonstige Geschäftskosten	1.640	1.643 <sup>6</sup>
Agio	2.500	1.130 <sup>6</sup>
Liquide Mittel	-	570

- 3) prospektierter Wert über die gesamte Laufzeit  
 4) berücksichtigt den Zahlungsstand der Einlagen zum 31.12.2014 inkl. Reinvestition  
 5) berücksichtigt den Zahlungsstand der Einlagen zum 31.12.2014  
 6) soweit im Prospekt angegeben

### 3. Beteiligungsübersicht zum 31. Dezember 2014

Beteiligungs- unternehmen	Handelsregister	Grund- bzw. Stammkapital in EUR	Anteil am Grund- bzw. Stammkapital in EUR	Anteil am Grund- bzw. Stammkapital in %	Vollzogene Investition in EUR <sup>7)</sup>	Verbindlich zugesagte Leistungen in EUR	Buchwert der Beteiligung in EUR*
BIOCRATES Life Sciences AG	LG Innsbruck, FN 220414p	2.996.343	178.263	5,95	1.842.917,77	-	1.844.541,69
Efficient Energy GmbH	AG München, HRB 164952	1.141.767	62.924	5,51	1.587.887,02	8.282,04	1.601.210,41
ISARNA Holding GmbH	AG München, HRB 208060	350.337	13.473	3,85	5.073.200,45	-	5.118.702,30
sunhill technologies GmbH	AG Fürth, HRB 11015	114.319	7.946	6,95	650.711,77	137.477,93	798.267,49
SuppreMol GmbH	AG München, HRB 143051	787.751	17.127	2,17	1.077.233,18	-	1.083.626,10
Virologik GmbH	AG Jena, HRB 510204	314.260	12.283	3,91	710.074,88	-	1,00
<b>Gesamt</b>					<b>11.087.785,04</b>		<b>10.446.348,99</b>

7) ohne Anschaffungsnebenkosten

\* Fortgeführte handelsrechtliche Anschaffungskosten nach HGB (inkl. Anschaffungsnebenkosten), unter Berücksichtigung von ggf. angefallenen außerplanmäßigen Abschreibungen. Aus den dargestellten Werten der Beteiligungsunternehmen lassen sich keine Rückschlüsse auf Werte dieser Beteiligungsunternehmens im Portfolio eines anderen MIG Fonds ziehen, da diese von individuell abweichenden Faktoren abhängig sein können.

### 4. Exitübersicht

Beteiligungs- unternehmen	Handelsregister	Grund- bzw. Stammkapital in EUR	Anteil am Grund- bzw. Stammkapital in EUR	Vollzogene Investition in EUR <sup>8)</sup>	Anteile veräußert im Jahr	Veräußerungspreis in EUR <sup>9)</sup>
Straumann CAD/CAM GmbH <sup>10)</sup>	AG München, HRB 176684	326.000	3.275	106.750,00	2007 u 2008	1.004.606,25
Ident Technology AG	AG München, HRB 138088	180.759	551	125.548,27	Februar 2012	143.244,11
<b>Gesamt</b>				<b>232.298,27</b>		<b>1.147.850,36</b>

8) ohne Anschaffungsnebenkosten

9) vor Veräußerungskosten

10) vormals etkon Centrum für dentale CAD/CAM-Technologie AG

## 5. Finanzierung

	Plan in TEUR	Ist in TEUR
Emissionskapital	50.000	42.159 <sup>11)</sup>
Eigenkapital vor Emission	2	2
Fremdkapital	-	-
Platzierungsgarantien	-	-

11) bei Schließung vollständig platziert

## 6. Handelsrechtliches Jahresergebnis

	Plan in TEUR	Ist in TEUR
Ergebnis des Geschäftsjahres	-	-216
Ergebnisse der Geschäftsjahre (kumuliert)	-	-11.793

## 7. Ausschüttungen an Anleger

	Geschäftsjahr	Kumuliert
Zugewiesene Ausschüttungen TEUR	-	-
% von Ist-Emissionskapital	-	-

Eine Ausschüttung an die Anleger ist bisher noch nicht erfolgt.

# MIG GmbH & Co. Fonds 3 KG

## 1. Eckdaten der Fondsgesellschaft

Gesellschaftsform	GmbH & Co. KG
Gründung	02.11.2005
Dauer der Platzierung	01.03.2006 bis 31.12.2007
Handelsregister	AG München – HRA 86900
Komplementärin	MIG Komplementär GmbH
Geschäftsführender Kommanditist mit Einzelvertretungsbefugnis	Jürgen Kosch
Weiterer Kommanditist	MIG Beteiligungstreuhand GmbH
Unternehmensgegenstand	Verwaltung eigenen Vermögens der Gesellschaft durch den Erwerb, das Halten, die Verwaltung und die Veräußerung von Beteiligungen an nicht börsennotierten Unternehmen
Prospekterstellung <sup>1</sup>	20.12.2005
Prospektnachträge	31.03.2006, 23.06.2006, 13.10.2006, 18.12.2006, 13.02.2007, 12.04.2007, 06.06.2007, 04.07.2007 und 16.11.2007
Fondsvolumen	EUR 50 Mio.
Anlageform	Einmalanlage
Vollständige Platzierung	Dezember 2007
Fondslaufzeit <sup>2</sup>	31.12.2015
Zugewiesene Ausschüttungen an Anleger	3.527 TEUR

- 1) Veröffentlichung durch die Bundesanstalt für Finanzdienstleistungsaufsicht (BaFin) gestattet und bei der Oesterreichischen Kontrollbank AG (OeKB) hinterlegt  
 2) vorherige Übertragung der Anlagebeteiligung grundsätzlich möglich

## 2. Gesamtinvestition

	Plan in TEUR	Ist in TEUR
Anschaffungskosten der Beteiligungen inkl. Anschaffungsnebenkosten	36.064 <sup>3</sup>	35.873
Fondsnebenkosten	11.895 <sup>3</sup>	11.905
sonstige Geschäftskosten	1.840	1.814 <sup>4</sup>
Agio	-	-
Liquide Mittel	-	1.158

- 3) prospektierter Wert über die gesamte Laufzeit  
 4) soweit im Prospekt angegeben

### 3. Beteiligungsübersicht zum 31. Dezember 2014

Beteiligungsunternehmen	Handelsregister	Grund- bzw. Stammkapital in EUR	Anteil am Grund- bzw. Stammkapital in EUR	Anteil am Grund- bzw. Stammkapital in %	Vollzogene Investition in EUR <sup>5)</sup>	Verbindlich zugesagte Leistungen in EUR	Buchwert der Beteiligung in EUR*
Affiris AG	LG Wien, FN 240538h	175.513	44.856	25,56	7.000.000,00	-	7.009.035,37
BIOCRATES Life Sciences AG	LG Innsbruck, FN 220414p	2.996.343	480.631	16,04	4.631.319,89	-	4.643.902,11
B.R.A.I.N. AG <sup>6)</sup>	AG Darmstadt, HRB 24758	12.725.818	1.623.500	12,76	7.524.997,75	-	7.577.636,41
cerbomed GmbH	AG Fürth, HRB 10429	213.352	8.804	4,13	898.678,89	-	922.108,26
Ganymed Pharmaceuticals AG	AG Mainz, HRB 7897	1.343.687	42.713	3,18	4.999.983,78	-	5.039.018,61
ISARNA Holding GmbH	AG München, HRB 208060	350.337	5.763	1,64	3.544.769,79	-	1.713.144,33
Protagen AG <sup>7)</sup>	AG Dortmund, HRB 15399	647.952	85.716	13,23	3.209.003,01	-	3.212.020,46
Virologik GmbH	AG Jena, HRB 510204	314.260	18.520	5,89	1.369.740,05	-	1,00
<b>Gesamt</b>					<b>33.178.493,16</b>		<b>30.116.866,55</b>

5) ohne Anschaffungsnebenkosten

6) B.R.A.I.N. Biotechnology Research and Information Network AG

7) Eintragung einer Kapitalerhöhung im Handelsregister steht noch aus

\* Fortgeführte handelsrechtliche Anschaffungskosten nach HGB (inkl. Anschaffungsnebenkosten), unter Berücksichtigung von ggf. angefallenen außerplanmäßigen Abschreibungen. Aus den dargestellten Werten der Beteiligungsunternehmen lassen sich keine Rückschlüsse auf Werte dieser Beteiligungsunternehmens im Portfolio eines anderen MIG Fonds ziehen, da diese von individuell abweichenden Faktoren abhängig sein können.

### 4. Exitübersicht

Beteiligungsunternehmen	Handelsregister	Grund- bzw. Stammkapital in EUR	Anteil am Grund- bzw. Stammkapital in EUR	Vollzogene Investition in EUR <sup>8)</sup>	Anteile veräußert im Jahr	Veräußerungspreis in EUR <sup>9)</sup>
Straumann CAD/CAM GmbH <sup>10)</sup>	AG München, HRB 176684	326.000	6.514	293.130,00	November 2008	1.998.169,50
Ident Technology AG	AG München, HRB 138088	180.759	8.217	2.221.103,01	Februar 2012	2.374.432,13
<b>Gesamt</b>				<b>2.514.233,01</b>		<b>4.372.601,63</b>

8) ohne Anschaffungsnebenkosten

9) vor Veräußerungskosten

10) vormals etkon Centrum für dentale CAD/CAM-Technologie AG

## 5. Finanzierung

	Plan in TEUR	Ist in TEUR
Emissionskapital	50.000	49.957 <sup>11)</sup>
Eigenkapital vor Emission	3	3
Fremdkapital	-	-
Platzierungsgarantien	-	-

11) bei Schließung vollständig platziert

## 6. Handelsrechtliches Jahresergebnis

	Plan in TEUR	Ist in TEUR
Ergebnis des Geschäftsjahres	-	-203
Ergebnisse der Geschäftsjahre (kumuliert)	-	-13.345

## 7. Ausschüttungen an Anleger

	Geschäftsjahr	Kumuliert
Zugewiesene Ausschüttungen	TEUR	3.527
% von Ist-Emissionskapital	-	7,06

# MIG GmbH & Co. Fonds 4 KG

## 1. Eckdaten der Fondsgesellschaft

Gesellschaftsform	GmbH & Co. KG
Gründung	04.08.2005
Dauer der Platzierung	01.11.2005 bis 31.12.2007
Handelsregister	AG München - HRA 86430
Komplementärin	MIG Komplementär GmbH
Geschäftsführender Kommanditist mit Einzelvertretungsbefugnis	Jürgen Kosch
Weiterer Kommanditist	MIG Beteiligungstreuhand GmbH
Unternehmensgegenstand	Verwaltung eigenen Vermögens der Gesellschaft durch den Erwerb, das Halten, die Verwaltung und die Veräußerung von Beteiligungen an nicht börsennotierten Unternehmen
Prospekterstellung <sup>1</sup>	20.09.2005
Prospektnachträge	13.10.2006, 18.12.2006, 27.04.2007, 15.06.2007, 17.08.2007, 12.09.2007 und 16.11.2007
Fondsvolumen	EUR 100 Mio.
Anlageform	ratierliche Zahlung möglich
Vollständige Platzierung	Dezember 2007
Fondslaufzeit <sup>2</sup>	31.12.2032
Zugewiesene Ausschüttungen an Anleger	Bislang keine

- 1) Veröffentlichung durch die Bundesanstalt für Finanzdienstleistungsaufsicht (BaFin) gestattet und bei der Oesterreichischen Kontrollbank AG (OeKB) hinterlegt  
 2) vorherige Übertragung der Anlagebeteiligung grundsätzlich möglich

## 2. Gesamtinvestition

	Plan in TEUR	Ist in TEUR
Anschaffungskosten der Beteiligungen inkl. Anschaffungsnebenkosten	72.533 <sup>3</sup>	15.575 <sup>4</sup>
Fondsnebenkosten	21.884 <sup>3</sup>	20.587 <sup>4</sup>
sonstige Geschäftskosten	2.233	1.797 <sup>5</sup>
Agio	-	-
Liquide Mittel	-	817

- 3) prospektierter Wert über die gesamte Laufzeit  
 4) berücksichtigt den Zahlungsstand der Einlagen zum 31.12.2014  
 5) soweit im Prospekt angegeben

### 3. Beteiligungsübersicht zum 31. Dezember 2014

Beteiligungs- unternehmen	Handelsregister	Grund- bzw. Stammkapital in EUR	Anteil am Grund- bzw. Stammkapital in EUR	Anteil am Grund- bzw. Stammkapital in %	Vollzogene Investition in EUR <sup>6</sup>	Verbindlich zugesagte Leistungen in EUR	Buchwert der Beteiligung in EUR*
Affiris AG	LG Wien, FN 240538h	175.513	3.945	2,25	1.222.574,12	-	1.222.792,02
BIOCRATES Life Sciences AG	LG Innsbruck, FN 220414p	2.996.343	219.182	7,31	2.276.249,98	-	2.278.256,35
B.R.A.I.N. AG <sup>7</sup>	AG Darmstadt, HRB 24758	12.725.818	154.250	1,21	714.955,90	-	714.955,90
cerbomed GmbH	AG Fürth, HRB 10429	213.352	14.844	6,96	1.716.422,92	-	1.717.789,39
Efficient Energy GmbH	AG München, HRB 164952	1.141.767	62.924	5,51	1.587.887,02	8.282,04	1.601.388,92
ISARNA Holding GmbH	AG München, HRB 208060	350.337	26.998	7,71	4.687.888,40	-	4.722.964,92
sunhill technologies GmbH	AG Fürth, HRB 11015	114.319	7.946	6,95	650.711,77	137.477,93	798.367,22
SuppreMol GmbH	AG München, HRB 143051	787.751	35.989	4,57	2.394.001,61	-	2.404.315,72
<b>Gesamt</b>					<b>15.396.451,69</b>		<b>15.460.830,44</b>

6) ohne Anschaffungsnebenkosten

7) B.R.A.I.N. Biotechnology Research and Information Network AG

\* Fortgeführte handelsrechtliche Anschaffungskosten nach HGB (inkl. Anschaffungsnebenkosten), unter Berücksichtigung von ggf. angefallenen außerplanmäßigen Abschreibungen. Aus den dargestellten Werten der Beteiligungsunternehmen lassen sich keine Rückschlüsse auf Werte dieser Beteiligungsunternehmens im Portfolio eines anderen MIG Fonds ziehen, da diese von individuell abweichenden Faktoren abhängig sein können.

### 4. Exitübersicht

Beteiligungs- unternehmen	Handelsregister	Grund- bzw. Stammkapital in EUR	Anteil am Grund- bzw. Stammkapital in EUR	Vollzogene Investition in EUR <sup>8</sup>	Anteile veräußert im Jahr	Veräußerungspreis in EUR <sup>9</sup>
Ident Technology AG	AG München, HRB 138088	180.759	421	113.913,05	Februar 2012	123.899,64
<b>Gesamt</b>				<b>113.913,05</b>		<b>123.899,64</b>

8) ohne Anschaffungsnebenkosten

9) vor Veräußerungskosten



## 5. Finanzierung

	Plan in TEUR	Ist in TEUR
Emissionskapital	100.000	87.187 <sup>10)</sup>
Eigenkapital vor Emission	3	3
Fremdkapital	-	-
Platzierungsgarantien	-	-

10) bei Schließung vollständig platziert

## 6. Handelsrechtliches Jahresergebnis

	Plan in TEUR	Ist in TEUR
Ergebnis des Geschäftsjahres	-	-472
Ergebnisse der Geschäftsjahre (kumuliert)	-	-22.343

## 7. Ausschüttungen an Anleger

	Geschäftsjahr	Kumuliert
Zugewiesene Ausschüttungen TEUR	-	-
% von Ist-Emissionskapital	-	-

Eine Ausschüttung an die Anleger ist bisher noch nicht erfolgt.

# MIG GmbH & Co. Fonds 5 KG

## 1. Eckdaten der Fondsgesellschaft

Gesellschaftsform	GmbH & Co. KG
Gründung	25.04.2007
Dauer der Platzierung	01.07.2007 bis 31.12.2008
Handelsregister	AG München – HRA 90163
Komplementärin	MIG Komplementär GmbH
Geschäftsführender Kommanditist mit Einzelvertretungsbefugnis	Jürgen Kosch
Weiterer Kommanditist	MIG Beteiligungstreuhand GmbH
Unternehmensgegenstand	Verwaltung eigenen Vermögens der Gesellschaft durch den Erwerb, das Halten, die Verwaltung und die Veräußerung von Beteiligungen an nicht börsennotierten Unternehmen
Prospekterstellung <sup>1</sup>	20.06.2007
Prospektnachträge	07.11.2007, 22.01.2008, 26.03.2008, 16.04.2008, 11.07.2008, 21.08.2008, 19.09.2008, 20.10.2008, 03.11.2008, 07.11.2008, 17.11.2008, 25.11.2008 und 12.12.2008
Fondsvolumen <sup>2</sup>	EUR 72 Mio.
Anlageform	Einmalanlage
Vollständige Platzierung <sup>2</sup>	Dezember 2008
Fondslaufzeit <sup>3</sup>	31.12.2018
Zugewiesene Ausschüttungen an Anleger	8.700 TEUR

- 1) Veröffentlichung durch die Bundesanstalt für Finanzdienstleistungsaufsicht (BaFin) gestattet und bei der Oesterreichischen Kontrollbank AG (OeKB) hinterlegt
- 2) Stand zum Ende der Platzierungsphase, nachdem die geschäftsführenden Gesellschafter von ihrer Berechtigung Gebrauch machten, das Platzierungsvolumen von ursprünglich geplanten EUR 70 Mio. einmalig um bis zu weitere EUR 10 Mio. auf bis zu rund EUR 80 Mio. zu erhöhen, sofern und sobald das Festkapital der Fondsgesellschaft durch Kapitalerhöhungen mindestens einen Betrag von EUR 55 Mio. erreicht hat.
- 3) vorherige Übertragung der Anlagebeteiligung grundsätzlich möglich

## 2. Gesamtinvestition

	Plan in TEUR	Plan in TEUR inkl. in Anspruch genommene Überzeichnungsreserve	Ist in TEUR
Anschaffungskosten der Beteiligungen inkl. Anschaffungsnebenkosten	52.014 <sup>4</sup>	53.464	55.370
Provisionen	13.930 <sup>4</sup>	14.318	13.520
sonstige Geschäftskosten	5.002	-	4.595
Agio	Je nach Beitritt bis 3.500	Je nach Beitritt bis 3.598	2.071
Liquide Mittel	-	-	2.290

- 4) prospektierter Wert über die gesamte Laufzeit

### 3. Beteiligungsübersicht zum 31. Dezember 2014

Beteiligungs- unternehmen	Handelsregister	Grund- bzw. Stammkapital in EUR	Anteil am Grund- bzw. Stammkapital in EUR	Anteil am Grund- bzw. Stammkapital in %	Vollzogene Investition in EUR <sup>5</sup>	Verbindlich zugesagte Leistungen in EUR	Buchwert der Beteiligung in EUR*
advanceCOR GmbH	AG München, HRB 198736	144.979	7.965	5,49	431.144,90	-	431.274,17
Affiris AG	LG Wien, FN 240538h	175.513	3.029	1,73	2.003.623,05	-	2.009.765,51
APK Aluminium und Kunststoffe AG	AG Stendal, HRB 7318	715.302	43.827	6,13	3.408.637,50	-	3.419.255,70
BIOCRATES Life Sciences AG	LG Innsbruck, FN 220414p	2.996.343	118.468	3,95	1.141.766,94	-	1.143.449,44
B.R.A.I.N. AG <sup>6</sup>	AG Darmstadt, HRB 24758	12.725.818	674.289	5,30	6.030.132,13	-	6.031.357,83
cerbomed GmbH	AG Fürth, HRB 10429	213.352	25.180	11,80	2.726.647,86	-	2.729.737,62
Ganymed Pharma- ceuticals AG	AG Mainz, HRB 7897	1.343.687	39.680	2,95	5.098.880,00	-	5.112.400,51
instrAction <sup>®</sup> GmbH	AG Ludwigshafen, HRB 4217	344.612	16.604	4,82	1.795.210,69	-	1.801.019,38
ISARNA Holding GmbH	AG München, HRB 208060	350.337	20.686	5,90	23.154.384,57	-	10.012.072,77
SuppreMol GmbH	AG München, HRB 143051	787.751	62.209	7,90	4.499.479,19	-	4.514.383,05
Virologik GmbH	AG Jena, HRB 510204	314.260	21.408	6,81	1.626.970,04	-	1,00
<b>Gesamt</b>					<b>51.916.876,87</b>		<b>37.204.716,98</b>

5) ohne Anschaffungsnebenkosten

6) B.R.A.I.N. Biotechnology Research and Information Network AG

\* Fortgeführte handelsrechtliche Anschaffungskosten nach HGB (inkl. Anschaffungsnebenkosten), unter Berücksichtigung von ggf. angefallenen außerplanmäßigen Abschreibungen. Aus den dargestellten Werten der Beteiligungsunternehmen lassen sich keine Rückschlüsse auf Werte dieser Beteiligungsunternehmens im Portfolio eines anderen MIG Fonds ziehen, da diese von individuell abweichenden Faktoren abhängig sein können.

### 4. Exitübersicht

Beteiligungs- unternehmen	Handelsregister	Grund- bzw. Stammkapital in EUR	Anteil am Grund- bzw. Stammkapital in EUR	Vollzogene Investition in EUR <sup>7</sup>	Anteile veräußert im Jahr	Veräußerungspreis in EUR <sup>8</sup>
Corlmmun GmbH	AG München, HRB 165022	134.280	12.600	1.707.317,07	Juni 2012	8.573.754,35
Ident Technology AG	AG München, HRB 138088	180.759	11.928	1.570.411,87	Februar 2012	1.884.738,94
<b>Gesamt</b>				<b>3.277.728,94</b>		<b>10.458.493,29</b>

7) ohne Anschaffungsnebenkosten

8) vor Veräußerungskosten

## 5. Finanzierung

	Plan in TEUR	Ist in TEUR
Emissionskapital	70.000	71.940 <sup>9)</sup>
Eigenkapital vor Emission	3	3
Fremdkapital	-	-
Platzierungsgarantien	-	-

9) inkl. Überzeichnungsreserve

## 6. Handelsrechtliches Jahresergebnis

	Plan in TEUR	Ist in TEUR
Ergebnis des Geschäftsjahres	-	-427
Ergebnisse der Geschäftsjahre (kumuliert)	-	-18.391

## 7. Ausschüttungen an Anleger

	Geschäftsjahr	Kumuliert
Zugewiesene Ausschüttungen TEUR	1.700	8.700
% von Ist-Emissionskapital	2,36	12,09

# MIG GmbH & Co. Fonds 6 KG

## 1. Eckdaten der Fondsgesellschaft

Gesellschaftsform	GmbH & Co. KG
Gründung	25.04.2007
Dauer der Platzierung	01.09.2007 bis 30.06.2009
Handelsregister	AG München - HRA 90156
Komplementärin	MIG Komplementär GmbH
Geschäftsführender Kommanditist mit Einzelvertretungsbefugnis	Jürgen Kosch
Weiterer Kommanditist	MIG Beteiligungstreuhand GmbH
Unternehmensgegenstand	Verwaltung eigenen Vermögens der Gesellschaft durch den Erwerb, das Halten, die Verwaltung und die Veräußerung von Beteiligungen an nicht börsennotierten Unternehmen
Prospekterstellung <sup>1</sup>	01.08.2007
Prospektnachträge	03.11.2008, 10.11.2008 und 17.11.2008
Fondsvolumen	EUR 85 Mio.
Anlageform	ratierliche Zahlung möglich
Vollständige Platzierung	November 2008
Fondslaufzeit <sup>2</sup>	31.12.2035
Zugewiesene Ausschüttungen an Anleger	Bislang keine

- 1) Veröffentlichung durch die Bundesanstalt für Finanzdienstleistungsaufsicht (BaFin) gestattet und bei der Oesterreichischen Kontrollbank AG (OeKB) hinterlegt  
 2) vorherige Übertragung der Anlagebeteiligung grundsätzlich möglich

## 2. Gesamtinvestition

	Plan in TEUR	Ist in TEUR
Anschaffungskosten der Beteiligungen inkl. Anschaffungsnebenkosten	59.821 <sup>3</sup>	9.601 <sup>4</sup>
Provisionen	16.677 <sup>3</sup>	15.400 <sup>4</sup>
sonstige Geschäftskosten	1.785	1.030
Agio	-	-
Liquide Mittel	-	669

- 3) prospektierter Wert über die gesamte Laufzeit  
 4) berücksichtigt den Zahlungsstand der Einlagen zum 31.12.2014

### 3. Beteiligungsübersicht zum 31. Dezember 2014

Beteiligungs- unternehmen	Handelsregister	Grund- bzw. Stammkapital in EUR	Anteil am Grund- bzw. Stammkapital in EUR	Anteil am Grund- bzw. Stammkapital in %	Vollzogene Investition in EUR <sup>5</sup>	Verbindlich zugesagte Leistungen in EUR	Buchwert der Beteiligung in EUR*
AMSilk GmbH	AG München, HRB 174330	90.000	2.437	2,71	699.865,35	99.959,37	703.934,17
BIOCRADES Life Sciences AG	LG Innsbruck, FN 220414p	2.996.343	209.740	7,00	2.176.259,20	-	2.178.261,36
Efficient Energy GmbH	AG München, HRB 164952	1.141.767	55.174	4,83	1.255.373,88	3.182,25	1.267.062,21
GANYMED Phama- ceuticals AG	AG Mainz, HRB 7897	1.343.687	3.644	0,27	439.813,76	61.965,04	440.761,00
ISARNA Holding GmbH	AG München, HRB 208060	350.337	15.968	4,56	2.731.793,92	-	2.753.423,23
sunhill technologies GmbH	AG Fürth, HRB 11015	114.319	7.946	6,95	650.711,77	137.477,93	798.303,43
Virologik GmbH	AG Jena, HRB 510204	314.260	22.010	7,00	1.455.948,00	-	1,00
<b>Gesamt</b>					<b>9.712.350,47</b>		<b>8.141.746,40</b>

5) ohne Anschaffungsnebenkosten

\* Fortgeführte handelsrechtliche Anschaffungskosten nach HGB (inkl. Anschaffungsnebenkosten), unter Berücksichtigung von ggf. angefallenen außerplanmäßigen Abschreibungen. Aus den dargestellten Werten der Beteiligungsunternehmen lassen sich keine Rückschlüsse auf Werte dieser Beteiligungsunternehmen im Portfolio eines anderen MIG Fonds ziehen, da diese von individuell abweichenden Faktoren abhängig sein können.

### 4. Finanzierung

	Plan in TEUR	Ist in TEUR
Emissionskapital	85.000	78.087 <sup>6</sup>
Eigenkapital vor Emission	3	3
Fremdkapital	-	-
Platzierungsgarantien	-	-

6) bei Schließung vollständig platziert

### 5. Handelsrechtliches Jahresergebnis

	Plan in TEUR	Ist in TEUR
Ergebnis des Geschäftsjahres	-	-1.340
Ergebnisse der Geschäftsjahre (kumuliert)	-	-17.986

### 6. Ausschüttungen an Anleger

	Geschäftsjahr	Kumuliert
Zugewiesene Ausschüttungen TEUR	-	-
% von Ist-Emissionskapital	-	-

Eine Ausschüttung an die Anleger ist bisher noch nicht erfolgt.

# MIG GmbH & Co. Fonds 7 KG

## 1. Eckdaten der Fondsgesellschaft

Gesellschaftsform	GmbH & Co. KG
Gründung	11.04.2008
Dauer der Platzierung	01.07.2008 bis 31.12.2009
Handelsregister	AG München - HRA 92154
Komplementärin	HMW Verwaltungs GmbH
Geschäftsführender Kommanditist mit Generalvollmacht zur Vertretung der Gesellschaft	Jürgen Kosch
Treuhandkommanditist	MIG Beteiligungstreuhand GmbH
Unternehmensgegenstand	Verwaltung eigenen Vermögens der Gesellschaft durch den Erwerb, das Halten, die Verwaltung und die Veräußerung von Beteiligungen an nicht börsennotierten Unternehmen
Prospekterstellung <sup>1</sup>	28.05.2008
Prospektnachträge	19.09.2008, 20.10.2008, 03.11.2008, 10.11.2008, 17.11.2008, 25.11.2008 und 31.03.2009
Fondsvolumen <sup>2</sup>	EUR 35 Mio.
Anlageform	Einmalanlage
Vollständige Platzierung <sup>2</sup>	Juli 2009
Fondslaufzeit <sup>3</sup>	31.12.2018
Zugewiesene Ausschüttungen an Anleger	Bislang keine

- 1) Veröffentlichung durch die Bundesanstalt für Finanzdienstleistungsaufsicht (BaFin) gestattet und bei der Oesterreichischen Kontrollbank AG (OeKB) hinterlegt
- 2) Die geschäftsführenden Gesellschafter machten von ihrer Ermächtigung Gebrauch, das Platzierungsvolumen von ursprünglich geplanten EUR 25 Mio. um bis zu weitere EUR 10 Mio. auf insgesamt bis zu rund EUR 35 Mio. zu erhöhen, sofern und sobald das Festkapital der Fondsgesellschaft durch Kapitalerhöhungen mindestens einen Betrag von EUR 20 Mio. erreicht hat.
- 3) vorherige Übertragung der Anlagebeteiligung grundsätzlich möglich

## 2. Gesamtinvestition

	Plan in TEUR	Plan in TEUR inkl. in Anspruch genommene Überzeichnungsreserve	Ist in TEUR
Anschaffungskosten der Beteiligungen inkl. Anschaffungsnebenkosten	16.750 <sup>4</sup>	23.257	24.797
Provisionen (inkl. Agio)	5.524 <sup>4</sup>	7.670	7.285
sonstige Geschäftskosten	3.260	-	2.752
Agio	1.287	1.787	1.401
Liquide Mittel	-	-	1.456

- 4) prospektierter Wert über die gesamte Laufzeit

### 3. Beteiligungsübersicht zum 31. Dezember 2014

Beteiligungs- unternehmen	Handelsregister	Grund- bzw. Stammkapital in EUR	Anteil am Grund- bzw. Stammkapital in EUR	Anteil am Grund- bzw. Stammkapital in %	Vollzogene Investition in EUR <sup>5)</sup>	Verbindlich zugesagte Leistungen in EUR	Buchwert der Beteiligung in EUR*
Affiris AG	LG Wien, FN 240538h	175.513	3.029	1,73	2.003.623,05	-	2.009.895,16
AMSilk GmbH	AG München, HRB 174330	90.000	4.250	4,72	1.360.850,00	-	1.366.193,25
APK AG <sup>6)</sup>	AG Stendal, HRB 7318	715.302	54.278	7,59	4.815.928,19	-	4.822.674,18
BioNTech AG	AG Mainz, HRB 41865	169.036	5.986	3,54	4.130.340,00	-	4.206.922,57
certgate GmbH	AG Nürnberg, HRB 15753	445.651	105.018	23,57	2.599.120,82	-	2.632.653,24
Efficient Energy GmbH	AG München, HRB 164952	1.141.767	124.082	10,87	2.427.584,15	-	2.449.410,67
instrAction <sup>®</sup> GmbH	AG Ludwigshafen, HRB 4217	344.612	13.393	3,89	1.585.211,30	-	1.590.658,58
OD-OS GmbH	AG Potsdam, HRB 20850 P	323.406	36.964	11,43	3.735.680,00	-	3.749.712,62
sunhill technologies GmbH	AG Fürth, HRB 11015	114.319	3.611	3,16	335.049,08	-	341.580,32
Virologik GmbH	AG Jena, HRB 510204	314.260	21.408	6,81	1.626.970,04	-	1,00
<b>Gesamt</b>					<b>24.620.356,63</b>		<b>23.169.701,59</b>

5) ohne Anschaffungsnebenkosten

6) APK Aluminium und Kunststoffe AG

\* Fortgeführte handelsrechtliche Anschaffungskosten nach HGB (inkl. Anschaffungsnebenkosten), unter Berücksichtigung von ggf. angefallenen außerplanmäßigen Abschreibungen. Aus den dargestellten Werten der Beteiligungsunternehmen lassen sich keine Rückschlüsse auf Werte dieser Beteiligungsunternehmens im Portfolio eines anderen MIG Fonds ziehen, da diese von individuell abweichenden Faktoren abhängig sein können.



#### 4. Finanzierung

	Plan in TEUR	Ist in TEUR
Emissionskapital	25.000	34.712 <sup>7)</sup>
Eigenkapital vor Emission	4	4
Fremdkapital	-	-
Platzierungsgarantien	-	-

7) inkl. Überzeichnungsreserve

#### 5. Handelsrechtliches Jahresergebnis

	Plan in TEUR	Ist in TEUR
Ergebnis des Geschäftsjahres	-	-353
Ergebnisse der Geschäftsjahre (kumuliert)	-	-11.691

#### 6. Ausschüttungen an Anleger

	Geschäftsjahr	Kumuliert
Zugewiesene Ausschüttungen TEUR	-	-
% von Ist-Emissionskapital	-	-

Eine Ausschüttung an die Anleger ist bisher noch nicht erfolgt.

# MIG GmbH & Co. Fonds 8 KG

## 1. Eckdaten der Fondsgesellschaft

Gesellschaftsform	GmbH & Co. KG
Gründung	30.09.2008
Dauer der Platzierung	01.01.2009 bis 31.12.2010
Handelsregister	AG München – HRA 93028
Komplementärin	HMW Verwaltungs GmbH
Geschäftsführender Kommanditist mit Generalvollmacht zur Vertretung der Gesellschaft	Jürgen Kosch
Treuhandkommanditist	MIG Beteiligungstreuhand GmbH
Unternehmensgegenstand	Verwaltung eigenen Vermögens der Gesellschaft durch den Erwerb, das Halten, die Verwaltung und die Veräußerung von Beteiligungen an nicht börsennotierten Unternehmen
Prospekterstellung <sup>1</sup>	12.12.2008
Prospektnachträge	02.06.2009, 23.10.2009, 06.11.2009, 10.12.2009, 14.04.2010, 10.05.2010 und 17.05.2010
Fondsvolumen <sup>2</sup>	EUR 70 Mio.
Anlageform	ratierliche Zahlung möglich
Vollständige Platzierung <sup>2</sup>	28.05.2010
Fondslaufzeit <sup>3</sup>	31.12.2036
Zugewiesene Ausschüttungen an Anleger	Bislang keine

- 1) Veröffentlichung durch die Bundesanstalt für Finanzdienstleistungsaufsicht (BaFin) gestattet und bei der Oesterreichischen Kontrollbank AG (OeKB) hinterlegt
- 2) Stand zum Ende der Platzierungsphase, nachdem die geschäftsführenden Gesellschafter von ihrer Berechtigung Gebrauch machten, das Platzierungsvolumen von ursprünglich geplanten EUR 60 Mio. einmalig um bis zu weitere EUR 10 Mio. auf bis zu rund EUR 70 Mio. zu erhöhen, sofern und sobald das Festkapital der Fondsgesellschaften durch Kapitalerhöhungen mindestens einen Betrag von EUR 50 Mio. erreicht hat.
- 3) vorherige Übertragung der Anlagebeteiligung grundsätzlich möglich

## 2. Gesamtinvestition

	Plan in TEUR	Plan in TEUR inkl. in Anspruch genommene Überzeichnungsreserve	Ist in TEUR
Anschaffungskosten der Beteiligungen inkl. Anschaffungsnebenkosten	38.446 <sup>4</sup>	42.140	9.500 <sup>5</sup>
Provisionen	11.975 <sup>4</sup>	13.126	9.736 <sup>5</sup>
sonstige Geschäftskosten	1.483	-	794
Agio	-	-	-
Liquide Mittel	-	-	827

- 4) prospektierter Wert über die gesamte Laufzeit
- 5) berücksichtigt den Zahlungsstand der Einlagen zum 31.12.2014

### 3. Beteiligungsübersicht zum 31. Dezember 2014

Beteiligungs- unternehmen	Handelsregister	Grund- bzw. Stammkapital in EUR	Anteil am Grund- bzw. Stammkapital in EUR	Anteil am Grund- bzw. Stammkapital in %	Vollzogene Investition in EUR <sup>6</sup>	Verbindlich zugesagte Leistungen in EUR	Buchwert der Beteiligung in EUR*
BIOCRATES Life Sciences AG	LG Innsbruck, FN 220414p	2.996.343	192.271	6,42	1.991.262,49	-	1.993.396,98
BioNTech AG	AG Mainz, HRB 41865	169.036	1.939	1,15	1.985.536,00	-	1.992.264,36
certgate GmbH	AG Nürnberg, HRB 15753	445.651	82.618	18,54	1.903.553,47	103.448,28	1.924.148,63
sunhill technologies GmbH	AG Fürth, HRB 11015	114.319	7.946	6,95	650.711,77	137.477,93	798.311,35
SuppreMol GmbH	AG München, HRB 143051	787.751	18.334	2,33	1.221.684,39	-	1.229.719,47
Virologik GmbH	AG Jena, HRB 510204	314.260	23.844	7,59	1.560.039,60	-	1,00
<b>Gesamt</b>					<b>9.553.713,93</b>		<b>7.937.841,79</b>

6) ohne Anschaffungsnebenkosten

\* Fortgeführte handelsrechtliche Anschaffungskosten nach HGB (inkl. Anschaffungsnebenkosten), unter Berücksichtigung von ggf. angefallenen außerplanmäßigen Abschreibungen. Aus den dargestellten Werten der Beteiligungsunternehmen lassen sich keine Rückschlüsse auf Werte dieser Beteiligungsunternehmens im Portfolio eines anderen MIG Fonds ziehen, da diese von individuell abweichenden Faktoren abhängig sein können.

### 4. Finanzierung

	Plan in TEUR	Ist in TEUR
Emissionskapital	60.000	64.235 <sup>7</sup>
Eigenkapital vor Emission	4	4
Fremdkapital	-	-
Platzierungsgarantien	-	-

7) inkl. Überzeichnungsreserve

### 5. Handelsrechtliches Jahresergebnis

	Plan in TEUR	Ist in TEUR
Ergebnis des Geschäftsjahres	-	-1.135
Ergebnisse der Geschäftsjahre (kumuliert)	-	-12.331

### 6. Ausschüttungen an Anleger

	Geschäftsjahr	Kumuliert
Zugewiesene Ausschüttungen TEUR	-	-
% von Ist-Emissionskapital	-	-

Eine Ausschüttung an die Anleger ist bisher noch nicht erfolgt.

# MIG GmbH & Co. Fonds 9 KG

## 1. Eckdaten der Fondsgesellschaft

Gesellschaftsform	GmbH & Co. KG
Gründung	30.09.2008
Dauer der Platzierung	01.01.2009 bis 31.12.2010
Handelsregister	AG München – HRA 93026
Komplementärin	HMW Verwaltungs GmbH
Geschäftsführender Kommanditist mit Generalvollmacht zur Vertretung der Gesellschaft	Jürgen Kosch
Treuhandkommanditist	MIG Beteiligungstreuhand GmbH
Unternehmensgegenstand	Verwaltung eigenen Vermögens der Gesellschaft durch den Erwerb, das Halten, die Verwaltung und die Veräußerung von Beteiligungen an nicht börsennotierten Unternehmen
Prospekterstellung <sup>1</sup>	01.12.2008
Prospektnachträge	01.04.2009, 03.06.2009, 13.07.2009, 31.07.2009, 23.09.2009, 06.11.2009, 10.12.2009, 23.12.2009, 28.01.2010, 16.04.2010, 10.05.2010, 17.05.2010, 09.06.2010, 17.06.2010, 06.07.2010, 27.07.2010, 09.09.2010, 08.10.2010, 27.10.2010, 30.11.2010 und 09.12.2010
Fondsvolumen <sup>2</sup>	EUR 80 Mio.
Anlageform	Einmalanlage
Vollständige Platzierung <sup>2</sup>	November 2010
Fondslaufzeit <sup>3</sup>	31.12.2019
Zugewiesene Ausschüttungen an Anleger	11.660 TEUR

- 1) Veröffentlichung durch die Bundesanstalt für Finanzdienstleistungsaufsicht (BaFin) gestattet und bei der Oesterreichischen Kontrollbank AG (OeKB) hinterlegt
- 2) Stand zum Ende der Platzierungsphase, nachdem die geschäftsführenden Gesellschafter von ihrer Berechtigung Gebrauch machten, das Platzierungsvolumen von ursprünglich geplanten EUR 60 Mio. zweimalig um bis zu weitere EUR 10 Mio. auf bis zu rund EUR 80 Mio. zu erhöhen, sofern und sobald das Festkapital der Fondsgesellschaften durch Kapitalerhöhungen mindestens einen Betrag von EUR 50 Mio. erreicht hat.
- 3) vorherige Übertragung der Anlagebeteiligung grundsätzlich möglich

## 2. Gesamtinvestition

	Plan in TEUR	Plan in TEUR inkl. in Anspruch genommene Überzeichnungsreserve	Ist in TEUR
Anschaffungskosten der Beteiligungen inkl. Anschaffungsnebenkosten	43.577 <sup>4</sup>	58.099	60.054
Provisionen (inkl. Agio)	13.010 <sup>4</sup>	17.345	16.923
sonstige Geschäftskosten	4.167	-	3.863
Agio	2.835	3.779	3.352
Liquide Mittel	-	-	2.547

- 4) prospektierter Wert über die gesamte Laufzeit

### 3. Beteiligungsübersicht zum 31. Dezember 2014

Beteiligungs- unternehmen	Handelsregister	Grund- bzw. Stammkapital in EUR	Anteil am Grund- bzw. Stammkapital in EUR	Anteil am Grund- bzw. Stammkapital in %	Vollzogene Investition in EUR <sup>5</sup>	Verbindlich zugesagte Leistungen in EUR	Buchwert der Beteiligung in EUR*
APK AG <sup>6</sup>	AG Stendal, HRB 7318	715.302	22.541	3,15	2.000.014,79	-	2.012.455,69
BioNTech AG	AG Mainz, HRB 41865	169.036	6.842	4,05	7.006.208,00	-	7.030.115,33
cerbomed GmbH	AG Fürth, HRB 10429	213.352	14.976	7,02	1.600.000,00	-	1.601.664,89
instrAction <sup>®</sup> GmbH	AG Ludwigshafen, HRB 4217	344.612	49.186	14,27	3.177.044,12	-	3.201.999,02
ISARNA Holding GmbH	AG München, HRB 208060	350.337	40.679	11,61	19.527.486,58	-	18.880.712,69
NFON AG	AG München, HRB 168022	316.884	44.507	14,05	4.005.630,00	-	4.044.385,41
OD-OS GmbH	AG Potsdam, HRB 20850 P	323.406	26.843	8,30	2.921.160,00	-	2.925.833,40
PDC Biotech GmbH	LG Wien, FN 310058v	261.641	162.522	62,12	3.725.207,60	-	1,00
Protagen AG <sup>7</sup>	AG Dortmund, HRB 15399	647.952	109.921	16,96	3.499.970,42	-	3.499.976,44
SILTECTRA GmbH	AG Dresden, HRB 28951	70.000	22.500	32,14	1.510.000,00	-	1.541.159,62
sunhill technologies GmbH	AG Fürth, HRB 11015	114.319	10.862	9,50	1.077.485,08	-	1.086.582,87
Virologik GmbH	AG Jena, HRB 510204	314.260	30.645	9,75	2.060.049,12	-	1,00
<b>Gesamt</b>					<b>52.110.255,71</b>		<b>45.824.887,36</b>

5) ohne Anschaffungsnebenkosten

6) APK Aluminium und Kunststoffe AG

7) Eintragung einer Kapitalerhöhung im Handelsregister steht noch aus

\* Fortgeführte handelsrechtliche Anschaffungskosten nach HGB (inkl. Anschaffungsnebenkosten), unter Berücksichtigung von ggf. angefallenen außerplanmäßigen Abschreibungen. Aus den dargestellten Werten der Beteiligungsunternehmen lassen sich keine Rückschlüsse auf Werte dieser Beteiligungsunternehmen im Portfolio eines anderen MIG Fonds ziehen, da diese von individuell abweichenden Faktoren abhängig sein können.

### 4. Exitübersicht

Beteiligungs- unternehmen	Handelsregister	Grund- bzw. Stammkapital in EUR	Anteil am Grund- bzw. Stammkapital in EUR	Vollzogene Investition in EUR <sup>8</sup>	Anteile veräußert im Jahr	Veräußerungspreis in EUR <sup>9</sup>
Ident Technology AG	AG München, HRB 138088	180.759	55.808	7.613.741,24	Februar 2012	12.584.185
<b>Gesamt</b>				<b>7.613.741,24</b>		<b>12.584.185</b>

8) ohne Anschaffungsnebenkosten

9) vor Veräußerungskosten

## 5. Finanzierung

	Plan in TEUR	Ist in TEUR
Emissionskapital	60.000	79.970 <sup>10</sup>
Eigenkapital vor Emission	4	4
Fremdkapital	-	-
Platzierungsgarantien	-	-

10) inkl. Überzeichnungsreserve

## 6. Handelsrechtliches Jahresergebnis

	Plan in TEUR	Ist in TEUR
Ergebnis des Geschäftsjahres	-	-4.387
Ergebnisse der Geschäftsjahre (kumuliert)	-	-23.355

## 7. Ausschüttungen an Anleger

	Geschäftsjahr	Kumuliert
Zugewiesene Ausschüttungen TEUR	1.200	11.660
% von Ist-Emissionskapital	1,5	14,58

# MIG GmbH & Co. Fonds 10 KG

## 1. Eckdaten der Fondsgesellschaft

Gesellschaftsform	GmbH & Co. KG
Gründung	22.07.2009
Dauer der Platzierung	01.02.2010 bis 31.12.2012
Handelsregister	AG München - HRA 94307
Komplementärin	HMW Verwaltungs GmbH
Geschäftsführender Kommanditist mit Generalvollmacht zur Vertretung der Gesellschaft	Jürgen Kosch
Treuhandkommanditist	MIG Beteiligungstreuhand GmbH
Unternehmensgegenstand	Verwaltung eigenen Vermögens der Gesellschaft durch den Erwerb, das Halten, die Verwaltung und die Veräußerung von Beteiligungen an nicht börsennotierten Kapitalgesellschaften
Prospekterstellung <sup>1</sup>	28.01.2010
Prospektnachträge	27.10.2010, 30.11.2010, 26.04.2011, 30.05.2011, 30.08.2011, 15.12.2011 und 01.02.2012
Fondsvolumen <sup>2</sup>	EUR 110 Mio.
Anlageform	ratierliche Zahlung möglich
Vollständige Platzierung <sup>2</sup>	31.03.2012
Fondslaufzeit <sup>3</sup>	31.12.2034
Zugewiesene Ausschüttungen an Anleger	Bislang keine

- 1) Veröffentlichung durch die Bundesanstalt für Finanzdienstleistungsaufsicht (BaFin) gestattet und bei der Oesterreichischen Kontrollbank AG (OeKB) hinterlegt
- 2) Stand zum Ende der Platzierungsphase, nachdem die geschäftsführenden Gesellschafter von ihrer Berechtigung Gebrauch machten, das Platzierungsvolumen von ursprünglich geplanten EUR 100 Mio. einmalig um bis zu weitere EUR 10 Mio. auf bis zu rund EUR 110 Mio. zu erhöhen, sofern und sobald das Festkapital der Fondsgesellschaften durch Kapitalerhöhungen mindestens einen Betrag von EUR 90 Mio. erreicht hat.
- 3) vorherige Übertragung der Anlagebeteiligung grundsätzlich möglich.

## 2. Gesamtinvestition

	Plan in TEUR	Plan in TEUR inkl. in Anspruch genommene Überzeichnungsreserve	Ist in TEUR
Anschaffungskosten der Beteiligungen inkl. Anschaffungsnebenkosten	71.174 <sup>4</sup>	75.787	12.870 <sup>5</sup>
Provisionen (inkl. Agio)	20.381 <sup>4</sup>	21.702	15.325 <sup>5</sup>
sonstige Geschäftskosten	1.555	-	1.065
Agio	532	566	1.041
Liquide Mittel	-	-	1.669

- 4) prospektierter Wert über die gesamte Laufzeit
- 5) berücksichtigt den Zahlungsstand der Einlagen zum 31.12.2014

### 3. Beteiligungsübersicht zum 31. Dezember 2014

Beteiligungs- unternehmen	Handelsregister	Grund- bzw. Stammkapital in EUR	Anteil am Grund- bzw. Stammkapital in EUR	Anteil am Grund- bzw. Stammkapital in %	Vollzogene Investition in EUR <sup>6)</sup>	Verbindlich zugesagte Leistungen in EUR	Buchwert der Beteiligung in EUR*
APK AG <sup>7)</sup>	AG Stendal, HRB 7318	715.302	65.687	9,18	5.828.342,30	-	5.849.353,11
cynora GmbH	AG Mannheim, HRB 705450	194.615	7.847	4,03	534.587,57	-	541.010,49
instrAction® GmbH	AG Ludwigshafen, HRB 4217	344.612	11.697	3,39	203.999,82	560.983,98	374.120,07
Nexigen GmbH <sup>8)</sup>	AG Köln, HRB 72857	246.905	26.456	10,72	2.038.029,42	-	2.047.433,73
OD-OS GmbH	AG Potsdam, HRB 20850 P	323.406	22.360	6,91	2.281.515,50	401.684,50	2.710.952,95
SILLECTRA GmbH	AG Dresden, HRB 28951	70.000	14.332	20,47	1.307.393,34	27.023,33	1.347.381,76
<b>Gesamt</b>					<b>13.183.559,76</b>		<b>12.870.252,11</b>

6) ohne Anschaffungsnebenkosten

7) APK Aluminium und Kunststoffe AG

8) Eintragung einer Kapitalerhöhung im Handelsregister steht noch aus

\* Fortgeführte handelsrechtliche Anschaffungskosten nach HGB (inkl. Anschaffungsnebenkosten), unter Berücksichtigung von ggf. angefallenen außerplanmäßigen Abschreibungen. Aus den dargestellten Werten der Beteiligungsunternehmen lassen sich keine Rückschlüsse auf Werte dieser Beteiligungsunternehmen im Portfolio eines anderen MIG Fonds ziehen, da diese von individuell abweichenden Faktoren abhängig sein können.

### 4. Finanzierung

	Plan in TEUR	Ist in TEUR
Emissionskapital	100.000	102.488 <sup>9)</sup>
Eigenkapital vor Emission	4	4
Fremdkapital	-	-
Platzierungsgarantien	-	-

9) inkl. Überzeichnungsreserve

### 5. Handelsrechtliches Jahresergebnis

	Plan in TEUR	Ist in TEUR
Ergebnis des Geschäftsjahres	-	-2.140
Ergebnisse der Geschäftsjahre (kumuliert)	-	-17.115

### 6. Ausschüttungen an Anleger

	Geschäftsjahr	Kumuliert
Zugewiesene Ausschüttungen TEUR	-	-
% von Ist-Emissionskapital	-	-

Eine Ausschüttung an die Anleger ist bisher noch nicht erfolgt.



# MIG GmbH & Co. Fonds 11 KG

## 1. Eckdaten der Fondsgesellschaft

Gesellschaftsform	GmbH & Co. KG
Gründung	22.07.2009
Dauer der Platzierung	01.04.2010 bis 31.12.2011
Handelsregister	AG München - HRA 94286
Komplementärin	HMW Verwaltungs GmbH
Geschäftsführender Kommanditist mit Generalvollmacht zur Vertretung der Gesellschaft	Jürgen Kosch
Treuhandkommanditist	MIG Beteiligungstreuhand GmbH
Unternehmensgegenstand	Verwaltung eigenen Vermögens der Gesellschaft durch den Erwerb, das Halten, die Verwaltung und die Veräußerung von Beteiligungen an nicht börsennotierten Unternehmen.
Prospekterstellung <sup>1</sup>	22.12.2009
Prospektnachträge	07.09.2010, 18.10.2010, 27.10.2010, 09.11.2010, 21.12.2010, 14.02.2011, 26.04.2011, 30.05.2011, 14.06.2011, 20.06.2011, 15.07.2011, 30.08.2011, 08.11.2011 und 15.12.2011
Fondsvolumen <sup>2</sup>	EUR 80 Mio.
Anlageform	Einmalanlage
Vollständige Platzierung <sup>2</sup>	Dezember 2011
Fondslaufzeit <sup>3</sup>	31.12.2020
Zugewiesene Ausschüttungen an Anleger	12.000 TEUR

- 1) Veröffentlichung durch die Bundesanstalt für Finanzdienstleistungsaufsicht (BaFin) gestattet und bei der Oesterreichischen Kontrollbank AG (OeKB) hinterlegt
- 2) Stand zum Ende der Platzierungsphase, nachdem die geschäftsführenden Gesellschafter von ihrer Berechtigung Gebrauch machten, das Platzierungsvolumen von ursprünglich geplanten EUR 60 Mio. zweimalig um bis zu weitere EUR 10 Mio. auf bis zu rund EUR 80 Mio. zu erhöhen, sofern und sobald das Festkapital der Fondsgesellschaften durch Kapitalerhöhungen mindestens einen Betrag von EUR 50 Mio. erreicht hat.
- 3) vorherige Übertragung der Anlagebeteiligung grundsätzlich möglich

## 2. Gesamtinvestition

	Plan in TEUR	Plan in TEUR inkl. in Anspruch genommene Überzeichnungsreserve	Ist in TEUR
Anschaffungskosten der Beteiligungen inkl. Anschaffungsnebenkosten	42.587 <sup>4</sup>	52.334	53.570
Provisionen (inkl. Agio)	14.782 <sup>4</sup>	18.162	17.627
sonstige Geschäftskosten	3.056	-	2.702
Agio	2.873	3.530	2.993
Liquide Mittel	-	-	3.371

- 4) prospektierter Wert über die gesamte Laufzeit

### 3. Beteiligungsübersicht zum 31. Dezember 2014

Beteiligungs- unternehmen	Handelsregister	Grund- bzw. Stammkapital in EUR	Anteil am Grund- bzw. Stammkapital in EUR	Anteil am Grund- bzw. Stammkapital in %	Vollzogene Investition in EUR <sup>5)</sup>	Verbindlich zugesagte Leistungen in EUR	Buchwert der Beteiligung in EUR*
advanceCOR GmbH	AG München, HRB 198736	144.979	22.373	15,43	1.208.284,10	-	1.208.612,94
Affiris AG	LG Wien, FN 240538h	175.513	7.060	4,02	5.397.580,00	-	5.397.728,75
AMSilk GmbH	AG München, HRB 174330	90.000	4.250	4,72	1.360.000,00	-	1.373.137,32
APK AG <sup>6)</sup>	AG Stendal, HRB 7318	715.302	27.660	3,87	2.454.270,89	-	2.454.270,89
cerbomed GmbH	AG Fürth, HRB 10429	213.352	32.505	15,24	4.014.191,51	-	4.015.214,26
certgate GmbH	AG Nürnberg, HRB 15753	445.651	130.310	29,24	3.142.181,81	-	3.158.556,20
cynora GmbH	AG Mannheim, HRB 705450	194.615	31.818	16,35	1.399.992,00	-	1.400.832,89
Efficient Energy GmbH	AG München, HRB 164952	1.141.767	45.077	3,95	1.195.660,33	-	1.206.899,60
Immatic Biotechnolo- gies GmbH	AG Stuttgart, HRB 382151	615.086	46.158	7,50	12.644.984,10	-	12.682.204,24
instrAction <sup>®</sup> GmbH	AG Ludwigshafen, HRB 4217	344.612	76.118	22,09	4.978.094,39	-	4.992.123,19
ISARNA Holding GmbH	AG München, HRB 208060	350.337	43.610	12,45	8.340.316,75	-	8.355.310,38
Nexigen GmbH <sup>7)</sup>	AG Köln, HRB 72857	246.905	6.769	2,74	521.421,18	-	524.706,39
NFON AG	AG München, HRB 168022	316.884	4.765	1,50	481.836,80	-	493.811,18
OD-OS GmbH	AG Potsdam, HRB 20850 P	323.406	11.002	3,40	1.320.240,00	-	1.326.528,47
sunhill technologies GmbH	AG Fürth, HRB 11015	114.319	3.027	2,65	300.259,80	-	311.775,21
SuppreMol GmbH	AG München, HRB 143051	787.751	36.258	4,60	2.622.490,66	-	2.632.534,45
<b>Gesamt</b>					<b>51.381.714,32</b>		<b>51.534.246,36</b>

5) ohne Anschaffungsnebenkosten

6) APK Aluminium und Kunststoffe AG

7) Eintragung einer Kapitalerhöhung im Handelsregister steht noch aus

\* Fortgeführte handelsrechtliche Anschaffungskosten nach HGB (inkl. Anschaffungsnebenkosten), unter Berücksichtigung von ggf. angefallenen außerplanmäßigen Abschreibungen. Aus den dargestellten Werten der Beteiligungsunternehmen lassen sich keine Rückschlüsse auf Werte dieser Beteiligungsunternehmens im Portfolio eines anderen MIG Fonds ziehen, da diese von individuell abweichenden Faktoren abhängig sein können.

#### 4. Exitübersicht

Beteiligungs- unternehmen	Handelsregister	Grund- bzw. Stammkapital in EUR	Anteil am Grund- bzw. Stammkapital in EUR	Vollzogene Investition in EUR <sup>8)</sup>	Anteile veräußert im Jahr	Veräußerungspreis in EUR <sup>9)</sup>
Corlmmun GmbH	AG München, HRB 165022	134.280	22.140	2.022.140	Juni 2012	13.382.591
<b>Gesamt</b>				<b>2.022.140</b>		<b>13.382.591</b>

8) ohne Anschaffungsnebenkosten

9) vor Veräußerungskosten

#### 5. Finanzierung

	Plan in TEUR	Ist in TEUR
Emissionskapital	60.000	73.718 <sup>10)</sup>
Eigenkapital vor Emission	4	4
Fremdkapital	-	-
Platzierungsgarantien	-	-

10) inkl. Überzeichnungsreserve

#### 6. Handelsrechtliches Jahresergebnis

	Plan in TEUR	Ist in TEUR
Ergebnis des Geschäftsjahres	-	-588
Ergebnisse der Geschäftsjahre (kumuliert)	-	-10.331

#### 7. Ausschüttungen an Anleger

	Geschäftsjahr	Kumuliert
Zugewiesene Ausschüttungen TEUR	7.000	12.000
% von Ist-Emissionskapital	9,50	16,28

# MIG GmbH & Co. Fonds 12 geschlossene Investment-KG

## 1. Eckdaten der Fondsgesellschaft

Gesellschaftsform	GmbH & Co. KG
Gründung	06.06.2011
Dauer der Platzierung	01.12.2011 bis 21.07.2014
Handelsregister	AG München – HRA 97363
Komplementärin	HMW Komplementär GmbH
Treuhandkommanditist	MIG Beteiligungstreuhand GmbH
Unternehmensgegenstand	Verwaltung eigenen Vermögens der Gesellschaft durch den Erwerb, das Halten, die Verwaltung und die Veräußerung von Anteilen an nicht börsennotierten Kapitalgesellschaften, Kommanditanteilen an anderen Kommanditgesellschaften sowie atypisch stillen Beteiligungen an anderen Unternehmen
Prospekterstellung <sup>1</sup>	17.11.2011
Prospektnachträge	01.02.2012, 18.09.2012, 04.12.2012, 18.12.2012, 08.02.2013, 28.02.2013, 13.03.2013, 14.05.2013, 16.05.2013, 27.06.2013, 13.08.2013, 14.10.2013, 12.11.2013, 21.11.2013, 19.12.2013, 16.01.2014, 28.02.2014, 28.03.2014, 24.04.2014, 28.05.2014 und 17.07.2014
Geplantes Fondsvolumen <sup>2</sup>	EUR 120 Mio.
Anlageform	ratierliche Zahlung möglich
Vollständige Platzierung <sup>2</sup>	21.07.2014
Fondslaufzeit <sup>3</sup>	31.12.2035
Zugewiesene Ausschüttungen an Anleger	Bislang keine

- 1) Veröffentlichung durch die Bundesanstalt für Finanzdienstleistungsaufsicht (BaFin) gestattet und bei der Oesterreichischen Kontrollbank AG (OeKB) hinterlegt
- 2) Stand zum Ende der Platzierungsphase, nachdem die geschäftsführenden Gesellschafter von ihrer Berechtigung Gebrauch machten, das Platzierungsvolumen von ursprünglich geplanten EUR 100 Mio. zweimalig um bis zu weitere EUR 10 Mio. auf bis zu rund EUR 120 Mio. zu erhöhen, sofern und sobald das Festkapital der Fondsgesellschaften durch Kapitalerhöhungen mindestens einen Betrag von EUR 80 Mio. erreicht hat.
- 3) vorherige Übertragung der Anlagebeteiligung grundsätzlich möglich

## 2. Gesamtinvestition

	Plan in TEUR	Plan in TEUR inkl. in Anspruch genommene Überzeichnungsreserve	Ist in TEUR
Anschaffungskosten der Beteiligungen inkl. Anschaffungsnebenkosten	70.201 <sup>4</sup>	83.433	11.199 <sup>5</sup>
Provisionen (inkl. Agio)	19.849 <sup>4</sup>	23.590	14.386 <sup>5</sup>
sonstige Geschäftskosten	1.140	-	774
Agio	211	251	1.057
Liquide Mittel	-	-	6.644

- 4) prospektierter Wert über die gesamte Laufzeit
- 5) berücksichtigt den Zahlungsstand der Einlagen zum 31.12.2014

## 3. Beteiligungsübersicht zum 31. Dezember 2014

Beteiligungsunternehmen	Handelsregister	Grund- bzw. Stammkapital in EUR	Anteil am Grund- bzw. Stammkapital in EUR	Anteil am Grund- bzw. Stammkapital in %	Vollzogene Investition in EUR <sup>6</sup>	Verbindlich zugesagte Leistungen in EUR	Verkehrswert der Beteiligung in EUR*
advanceCOR GmbH	AG München, HRB 198736	144.979	11.152	7,69	599.977,60	-	1.267.528
Affiris AG	LG Wien, FN 240538h	175.513	2.543	1,45	2.362.394,12	-	3.182.536
AMSilk GmbH	AG München, HRB 174330	90.000	7.031	7,81	1.583.157,22	916.776,72	2.738.227
certgate GmbH	AG Nürnberg, HRB 15753	445.651	111.284	24,97	2.349.256,69	396.551,72	2.421.348
Erfis GmbH <sup>7</sup>	AG Jena, HRB 506718	46.488	2.696	5,80	217.462,63	72.500,00	389.215
Future Carbon GmbH	AG Bayreuth, HRB 3653	466.665	57.044	12,22	803.589,50	246.872,50	784.170
Ganymed Pharmaceuticals AG	AG Mainz, HRB 7897	1.343.687	3.644	0,27	439.813,76	61.965,04	1.171.023
instrAction® GmbH	AG Ludwigshafen, HRB 4217	344.612	11.697	3,39	203.999,82	560.983,98	397.942
NavVis GmbH	AG München, HRB 205407	29.881	1.270	4,25	425.000,00	-	783.548
Nexigen GmbH <sup>7</sup>	AG Köln, HRB 72857	246.905	23.871	9,67	625.822,50	1.213.727,41	2.064.792
SuppreMol GmbH	AG München, HRB 143051	787.751	24.860	3,16	1.362.773,52	-	5.680.043
<b>Gesamt</b>					<b>14.442.624,73</b>		<b>20.880.372</b>

6) ohne Anschaffungsnebenkosten

7) Eintragung einer Kapitalerhöhung im Handelsregister steht noch aus

**Warnhinweis:** Die bisherige Wertentwicklung ist kein Indikator für die zukünftige Wertentwicklung.

\* Verkehrswerte ermittelt nach den Vorschriften der KARBV

Aus den dargestellten Werten der Beteiligungsunternehmen lassen sich keine Rückschlüsse auf Werte dieser Beteiligungsunternehmen im Portfolio eines anderen MIG Fonds ziehen, da diese von individuell abweichenden Faktoren abhängig sein können.

## 4. Finanzierung

	Plan in TEUR	Ist in TEUR
Emissionskapital	100.000	118.849 <sup>8)</sup>
Eigenkapital vor Emission	2	2
Fremdkapital	-	-
Platzierungsgarantien	-	-

8) inkl. Überzeichnungsreserve

## 5. Jahresergebnis

	Plan in TEUR	Ist in TEUR
Ergebnis des Geschäftsjahres vor Neubewertung	-1.978	-10.946
Ergebnis des Geschäftsjahres nach Neubewertung	-	-1.265
Ergebnisse der Geschäftsjahre (kumuliert) vor Neubewertung	-11.699	-17.773
Ergebnisse der Geschäftsjahre (kumuliert) nach Neubewertung	-	-8.091

## 6. Ausschüttungen an Anleger

	Geschäftsjahr	Kumuliert
Zugewiesene Ausschüttungen TEUR	-	-
% von Ist-Emissionskapital	-	-

Eine Ausschüttung an die Anleger ist bisher noch nicht erfolgt.

# MIG GmbH & Co. Fonds 13 geschlossene Investment-KG

## 1. Eckdaten der Fondsgesellschaft

Gesellschaftsform	GmbH & Co. KG
Gründung	06.06.2011
Dauer der Platzierung	01.12.2011 bis 20.07.2014
Handelsregister	AG München - HRA 97362
Komplementärin	HMW Komplementär GmbH
Treuhandkommanditist	MIG Beteiligungstreuhand GmbH
Unternehmensgegenstand	Verwaltung eigenen Vermögens der Gesellschaft durch den Erwerb, das Halten, die Verwaltung und die Veräußerung von Anteilen an nicht börsennotierten Kapitalgesellschaften, Kommanditanteilen an anderen Kommanditgesellschaften sowie atypisch stillen Beteiligungen an anderen Unternehmen
Prospekterstellung <sup>1</sup>	17.11.2011
Prospektnachträge	01.02.2012, 11.04.2012, 25.06.2012, 16.08.2012, 31.08.2012, 18.09.2012, 20.09.2012, 24.09.2012, 28.09.2012, 20.11.2012, 04.12.2012, 18.12.2012, 21.01.2013, 28.01.2013, 08.02.2013, 28.02.2013, 19.03.2013, 26.03.2013, 03.04.2013, 05.04.2013, 24.04.2013, 14.05.2013, 27.06.2013, 02.07.2013, 16.07.2013, 26.07.2013, 13.08.2013, 26.09.2013, 14.10.2013, 12.11.2013, 20.11.2013, 20.12.2013, 16.01.2014, 28.02.2014, 11.03.2014, 28.03.2014, 22.04.2014, 24.04.2014, 28.05.2014, 26.06.2014, 01.07.2014 und 17.07.2014
Geplantes Fondsvolumen <sup>2</sup>	EUR 90 Mio.
Anlageform	Einmalanlage
Vollständige Platzierung <sup>2</sup>	20.07.2014
Fondslaufzeit <sup>3</sup>	31.12.2021
Zugewiesene Ausschüttungen an Anleger	Bislang keine

- 1) Veröffentlichung durch die Bundesanstalt für Finanzdienstleistungsaufsicht (BaFin) gestattet und bei der Oesterreichischen Kontrollbank AG (OeKB) hinterlegt
- 2) Stand zum Ende der Platzierungsphase, nachdem die geschäftsführenden Gesellschafter von ihrer Berechtigung Gebrauch machten, das Platzierungsvolumen von ursprünglich geplanten EUR 60 Mio. dreimalig um bis zu weitere EUR 10 Mio. auf bis zu rund EUR 90 Mio. zu erhöhen, sofern und sobald das Festkapital der Fondsgesellschaften durch Kapitalerhöhungen mindestens einen Betrag von EUR 50 Mio. erreicht hat.
- 3) vorherige Übertragung der Anlagebeteiligung grundsätzlich möglich

## 2. Gesamtinvestition

	Plan in TEUR	Plan in TEUR inkl. in Anspruch genommene Überzeichnungsreserve	Ist in TEUR
Anschaffungskosten der Beteiligungen inkl. Anschaffungsnebenkosten	42.104 <sup>4</sup>	63.155	60.821
Provisionen (inkl. Agio)	14.610 <sup>4</sup>	21.915	20.890
sonstige Geschäftskosten	2.210	-	1.658
Agio	2.701	4.051	3.025
Liquide Mittel	-	-	10.211

- 4) prospektierter Wert über die gesamte Laufzeit

### 3. Beteiligungsübersicht zum 31. Dezember 2014

Beteiligungs- unternehmen	Handelsregister	Grund- bzw. Stammkapital in EUR	Anteil am Grund- bzw. Stammkapital in EUR	Anteil am Grund- bzw. Stammkapital in %	Vollzogene Investition in EUR <sup>5)</sup>	Verbindlich zugesagte Leistungen in EUR	Verkehrswert der Beteiligung in EUR*
advanceCOR GmbH	AG München, HRB 198736	144.979	18.587	12,82	999.980,70	-	2.007.757
Affiris AG	LG Wien, FN 240538h	175.513	6.440	3,67	6.054.825,65	-	7.973.859
AMSilk GmbH	AG München, HRB 174330	90.000	3.657	4,06	1.150.221,64	150.048,76	1.756.674
APK AG <sup>6)</sup>	AG Stendal, HRB 7318	715.302	80.527	11,26	7.145.149,00	-	11.416.864
B.R.A.I.N. AG <sup>7)</sup>	AG Darmstadt, HRB 24758	12.725.818	76.350	0,60	599.958,30	-	547.465
cerbomed GmbH	AG Fürth, HRB 10429	213.352	25.703	12,05	3.174.468,70	-	3.482.967
cynora GmbH	AG Mannheim, HRB 705450	194.615	25.168	12,93	2.661.382,75	-	10.342.067
Efficient Energy GmbH	AG München, HRB 164952	1.141.767	70.673	6,19	2.353.667,94	19.292,50	3.658.356
Erfis GmbH <sup>8)</sup>	AG Jena, HRB 506718	46.488	6.406	13,78	547.462,63	72.500,00	921.242
Future Carbon GmbH	AG Bayreuth, HRB 3653	466.665	86.107	18,45	1.589.555,50	234.480,50	1.555.835
Ganymed Pharma- ceuticals AG	AG Mainz, HRB 7897	1.343.687	14.575	1,08	1.759.134,37	247.843,13	4.380.726
Immatics Biotechnolo- gies GmbH	AG Stuttgart, HRB 382151	615.086	5.062	0,82	1.386.734,90	-	1.421.434
instrAction GmbH	AG Ludwigshafen, HRB 4217	344.612	110.400	32,04	6.692.171,76	527.988,24	7.074.419
ISARNA Holding GmbH	AG München, HRB 208060	350.337	94.080	26,85	15.166.806,34	-	23.040.959
maxbiogas GmbH	AG Frankfurt/Oder, HRB 12580 FF	90.896	17.948	19,75	620.000,00	-	1.320.971
Nexigen GmbH <sup>8)</sup>	AG Köln, HRB72857	246.905	15.572	6,31	1.199.978,32	-	2.262.028
Protagen AG <sup>3)</sup>	AG Dortmund, HRB 15399	647.952	60.812	9,39	1.297.280,94	802.736,94	1.845.167
SILTECTRA GmbH	AG Dresden, HRB 28951	70.000	21.874	31,25	1.995.296,00	41.250,00	3.886.013
SuppreMol GmbH	AG München, HRB 143051	787.751	60.812	7,72	3.828.459,79	-	14.694.587
<b>Gesamt</b>					<b>62.318.675,30</b>		<b>103.589.390</b>

5) ohne Anschaffungsnebenkosten 6) APK Aluminium und Kunststoffe AG 7) B.R.A.I.N. Biotechnology Research and Information Network AG

8) Eintragung einer Kapitalerhöhung im Handelsregister steht noch aus

**Warnhinweis:** Die bisherige Wertentwicklung ist kein Indikator für die zukünftige Wertentwicklung.

\* Verkehrswerte ermittelt nach den Vorschriften der KARBV

Aus den dargestellten Werten der Beteiligungsunternehmen lassen sich keine Rückschlüsse auf Werte dieser Beteiligungsunternehmens im Portfolio eines anderen MIG Fonds ziehen, da diese von individuell abweichenden Faktoren abhängig sein können.



#### 4. Finanzierung

	Plan in TEUR	Ist in TEUR
Emissionskapital	60.000	89.999 <sup>9)</sup>
Eigenkapital vor Emission	2	2
Fremdkapital	-	-
Platzierungsgarantien	-	-

9) inkl. Überzeichnungsreserve

#### 5. Jahresergebnis

	Plan in TEUR	Ist in TEUR
Ergebnis des Geschäftsjahres vor Neubewertung	-623	-6.557
Ergebnis des Geschäftsjahres nach Neubewertung	-	36.211
Ergebnisse der Geschäftsjahre (kumuliert) vor Neubewertung	-16.344	-22.741
Ergebnisse der Geschäftsjahre (kumuliert) nach Neubewertung	-	20.027

#### 6. Ausschüttungen an Anleger

	Geschäftsjahr	Kumuliert
Zugewiesene Ausschüttungen TEUR	-	-
% von Ist-Emissionskapital	-	-

Eine Ausschüttung an die Anleger ist bisher noch nicht erfolgt.

# MIG GmbH & Co. Fonds 15 geschlossene Investment-KG

- aktuell in Platzierung -

## 1. Eckdaten der Fondsgesellschaft

Gesellschaftsform	GmbH & Co. KG
Gründung	27.01.2014
Dauer der Platzierung	02.12.2014 bis 31.12.2016
Handelsregister	AG München – HRA 101937
Komplementärin	HMW Komplementär GmbH
Treuhandkommanditist	MIG Beteiligungstreuhand GmbH
Unternehmensgegenstand	Unternehmensgegenstand ist die Anlage und Verwaltung der Mittel der Gesellschaft nach einer festen Anlagestrategie zur gemeinschaftlichen Kapitalanlage und zum Nutzen der Anleger, durch die Investition in Beteiligungen an Unternehmen, die nicht zum Handel an einer Börse zugelassen oder in einen organisierten Markt einbezogen sind, durch den Erwerb, das Halten, die Verwaltung und die Veräußerung von Anteilen an entsprechenden Kapitalgesellschaften, von Kommanditanteilen und atypischen stillen Beteiligungen.
Prospekterstellung <sup>1</sup>	02.12.2014
Prospektnachträge <sup>2</sup>	20.12.2014
Fondsvolumen <sup>3</sup>	EUR 70 Mio.
Anlageform	Einmalanlage
Vollständige Platzierung	geplant bis spätestens Dezember 2016
Fondslaufzeit <sup>4</sup>	31.12.2025
Zugewiesene Ausschüttungen an Anleger	Bislang keine

- 1) Veröffentlichung durch die Bundesanstalt für Finanzdienstleistungsaufsicht (BaFin) gestattet
- 2) Prospektnachträge bis zum 31.12.2014
- 3) Die geschäftsführenden Gesellschafter sind ermächtigt, das Platzierungsvolumen von den geplanten EUR 70 Mio. dreimal um jeweils bis zu weitere EUR 10 Mio. auf insgesamt bis zu rund EUR 100 Mio. zu erhöhen
- 4) vorherige Übertragung der Anlagebeteiligung grundsätzlich möglich

## 2. Gesamtinvestition

	Plan in TEUR	Ist in TEUR
Anschaffungskosten der Beteiligungen inkl. Anschaffungsnebenkosten	49.335 <sup>5</sup>	0 <sup>6</sup>
Provisionen (ohne Agio)	10.607 <sup>5</sup>	9 <sup>6</sup>
sonstige Geschäftskosten	10.058 <sup>5</sup>	20
Agio	-	1 <sup>6</sup>
Liquide Mittel	-	186

- 5) prospektierter Wert über die gesamte Laufzeit
- 6) berücksichtigt den Zahlungsstand der Einlagen zum 31.12.2014

### 3. Finanzierung

	Plan in TEUR	Ist in TEUR
Emissionskapital	70.000	157 <sup>7)</sup>
Eigenkapital vor Emission	2	2
Fremdkapital	-	-
Platzierungsgarantien	-	-

7) befindet sich noch in der Platzierung (zum Stichtag 31.12.2014)

### 4. Jahresergebnis

	Plan in TEUR	Ist in TEUR
Ergebnis des Geschäftsjahres	-	-29
Ergebnisse der Geschäftsjahre (kumuliert)	-	-29

### 5. Ausschüttungen an Anleger

	Geschäftsjahr	Kumuliert
Zugewiesene Ausschüttungen TEUR	-	-
% von Ist-Emissionskapital	-	-

Eine Ausschüttung an die Anleger ist bisher noch nicht erfolgt.

## Kennzahlen der Leistungsbilanz im Überblick

	MIG GmbH & Co. Fonds 1 KG i.L. * AG München, HRA 85035	MIG GmbH & Co. Fonds 2 KG AG München, HRA 85033	MIG GmbH & Co. Fonds 3 KG AG München, HRA 86900	MIG GmbH & Co. Fonds 4 KG AG München, HRA 86430	MIG GmbH & Co. Fonds 5 KG AG München, HRA 90163	MIG GmbH & Co. Fonds 6 KG AG München, HRA 90156
Fondsvolumen	30 Mio. €	50 Mio. €	50 Mio. €	100 Mio. €	72 Mio. €	85 Mio. €
Platzierungszeitraum	Jan. 05–April 06 ausplatziert	Jan. 05–Dez. 05 ausplatziert	März 06–Dez. 07 ausplatziert	Nov. 05–Dez. 07 ausplatziert	Juli 07–Dez. 08 ausplatziert	Sept. 07–Nov. 08 ausplatziert
Gründung der Gesellschaft	November 04	November 04	November 05	August 05	April 07	April 07
Fondslaufzeit	31.12.2014	31.12.2032	31.12.2015	31.12.2032	31.12.2018	31.12.2035
Provisionen	19,97 % <sup>1</sup> zzgl. 5 % Agio	19,97 % <sup>1</sup> zzgl. 5 % Agio	23,79 % kein Agio	21,88 % <sup>1</sup> kein Agio	15,95 % zzgl. bis zu 5,0 % Agio	19,62 % kein Agio
Anlageform	Einmalanlage	ratierliche Zahlung möglich	Einmalanlage	ratierliche Zahlung möglich	Einmalanlage	ratierliche Zahlung möglich
laufende Ausschüttung	Erlöse aus der Veräu- berung von Unterneh- mensbeteiligungen sollen ausgeschüttet werden	Erlöse aus der Veräu- berung von Unterneh- mensbeteiligungen sollen ausgeschüttet werden	Erlöse aus der Veräu- berung von Unterneh- mensbeteiligungen sollen ausgeschüttet werden	Erlöse aus der Veräu- berung von Unterneh- mensbeteiligungen sollen ausgeschüttet werden	Erlöse aus der Veräu- berung von Unterneh- mensbeteiligungen sollen ausgeschüttet werden	Erlöse aus der Veräu- berung von Unterneh- mensbeteiligungen sollen ausgeschüttet werden
bisher beschlossene Ausschüt- tungen	15.687.000 €	keine	3.526.989,16 €	keine	8.700.000 €	keine
bisher getätigte bzw. vereinbarte VC-Investitionen	23.164.284 € <sup>2,3</sup>	11.320.083 € <sup>2,3</sup>	35.692.726 € <sup>2,3</sup>	15.510.365 € <sup>2,3</sup>	55.194.606 € <sup>2,3</sup>	9.712.350 € <sup>2,3</sup>
tatsächlich vorhandene Liquidität	567.299,12 €	569.991,54 €	1.157.631,64 €	817.068,04 €	2.289.844,27 €	668.588,20 €
Anzahl der Anleger	4.149	1.943	5.608	4.075	7.164	2.689

\* Eintragung der Liquidation im Handelsregister am 02.06.2015 erfolgt.  
opt. = optional, Grds. = grundsätzlich

- 1) Die USt. wurde insoweit (noch) mit 16 % berücksichtigt.
- 2) Angaben teilweise gerundet.
- 3) Gesamtbetrag des jemals investierten Fondskapitals (inkl. bereits erfolgter Investitionsrückflüsse durch Exits) zzgl. bereits vereinbarter Investitionszahlungen; ohne Anschaffungsnebenkosten

MIG GmbH & Co. Fonds 7 KG AG München, HRA 92154	MIG GmbH & Co. Fonds 8 KG AG München, HRA 93028	MIG GmbH & Co. Fonds 9 KG AG München, HRA 93026	MIG GmbH & Co. Fonds 10 KG AG München, HRA 94307	MIG GmbH & Co. Fonds 11 KG AG München, HRA 94286	MIG GmbH & Co. Fonds 12 geschlosse- ne Investment-KG AG München, HRA 97363	MIG GmbH & Co. Fonds 13 geschlosse- ne Investment-KG AG München, HRA 97362	MIG GmbH & Co. Fonds 15 geschlosse- ne Investment-KG AG München, HRA 101937
35 Mio. €	66 Mio. €	80 Mio. €	107 Mio. €	74 Mio. €	120 Mio. €	90 Mio. €	70 Mio. € opt. auf bis zu 100 Mio. € erweiterbar
Juli 08-Juli 09 ausplatziert	Jan. 09-Mai 10 ausplatziert	Jan. 09-Nov. 10 ausplatziert	Feb. 10 - März 12 ausplatziert	April 10-Dez. 11 ausplatziert	Feb. 12-Juli 2014 ausplatziert	Feb. 12- Juli 2014 ausplatziert	Dez. 14 - derzeit in Platzierung
April 08	September 08	September 08	Juli 09	Juli 09	Juni 11	Juni 11	Jan 14
31.12.2018	31.12.2036	31.12.2019	31.12.2034	31.12.2020	31.12.2035	31.12.2021	31.12.2025
16,95 % zzgl. bis zu 6,75 % Agio	19,96 % kein Agio	16,96 % zzgl. bis zu 5,5 % Agio	19,85 % zzgl. 3,5 % Agio	19,85 % zzgl. bis zu 5,5 % Agio	19,85 % zzgl. 4,5 % Agio	19,85 % zzgl. bis zu 5,5 % Agio	15,15 % zzgl. bis zu 5,5 % Agio
Einmalanlage	ratierliche Zahlung möglich	Einmalanlage	ratierliche Zahlung möglich	Einmalanlage	ratierliche Zahlung möglich	Einmalanlage	Einmalanlage
Erlöse aus der Veräu- berung von Unterneh- mensbeteiligungen sollen ausgeschüttet werden	Erlöse aus der Veräu- berung von Unterneh- mensbeteiligungen sollen ausgeschüttet werden	Erlöse aus der Veräu- berung von Unterneh- mensbeteiligungen sollen ausgeschüttet werden	Erlöse aus der Veräu- berung von Unterneh- mensbeteiligungen sollen ausgeschüttet werden	Erlöse aus der Veräu- berung von Unterneh- mensbeteiligungen sollen ausgeschüttet werden	Erlöse aus der Veräu- berung von Unterneh- mensbeteiligungen sollen ausgeschüttet werden	Erlöse aus der Veräu- berung von Unterneh- mensbeteiligungen sollen ausgeschüttet werden	Erlöse aus der Veräu- berung von Unterneh- mensbeteiligungen sollen ausgeschüttet werden
keine	keine	11.660.000 €	keine	12.000.000 €	keine	keine	keine
24.620.357 € <sup>2,3</sup>	9.553.714 € <sup>2,3</sup>	59.723.997 € <sup>2,3</sup>	13.183.560 € <sup>2,3</sup>	53.403.854 € <sup>2,3</sup>	14.442.625 € <sup>2,3</sup>	62.318.675 € <sup>2,3</sup>	-
1.455.924,65 €	827.145,74 €	2.546.965,14 €	1.668.523,01 €	3.371.164,35 €	6.643.829,59 €	10.211.055,21 €	185.933,44 €
4.047	2.043	6.350	2.894	5.248	2.814	5.370	11

# Bescheinigung des Wirtschaftsprüfers

An die HMW Emissionshaus AG, Pullach

Wir haben die in einem Soll-Ist-Vergleich tabellarisch dargestellten Zahlenangaben zu den öffentlich angebotenen Vermögensanlagen, die im Leistungsnachweis der HMW Emissionshaus AG (Anbieterin) für das Geschäftsjahr 2014 in der Fassung vom 30. September 2015 auf den Seiten 29–69 dargestellt sind, daraufhin geprüft, ob die vorgenannten Zahlenangaben in allen wesentlichen Belangen aus den zugrunde liegenden Unterlagen richtig hergeleitet sowie i.S.d. IDW Standards: Grundsätze ordnungsmäßiger Beurteilung von Verkaufsprospekten über öffentlich angebotene Vermögensanlagen (IDW S 4) vollständig und klar dargestellt sind.

Verantwortlich für die Erstellung der Leistungsnachweise, einschließlich der vorgenannten Zahlenangaben, sind die gesetzlichen Vertreter der HMW Emissionshaus AG (Anbieterin). Unsere Aufgabe ist es, auf Grundlage der von uns durchgeführten Prüfung eine Beurteilung über die richtige Herleitung sowie i.S.d. IDW S 4 vollständige und klare Darstellung der Zahlenangaben im Soll-Ist-Vergleich abzugeben.

Ausgangspunkt unserer Prüfung sind die prognostizierten Soll-Angaben der veröffentlichten Verkaufsprospekte einschließlich der Nachträge sowie die Ist-Angaben zu den einzelnen Vermögensanlagen auf Basis der Jahresabschlüsse bzw. sonstigen Rechnungslegungsinformationen sowie von Finanzbehörden erlassenen Bescheide zu den durchgeführten Vermögensanlagen. Soweit verfügbar wurden von Wirtschaftsprüfungsgesellschaften geprüfte Jahresabschlüsse herangezogen.

Nach unserer Beurteilung aufgrund der bei der Prüfung gewonnenen Erkenntnisse sind die in einem Soll-Ist-Vergleich tabellarisch dargestellten Zahlenangaben zu den öffentlich angebotenen Vermögensanlagen, die im Leistungsnachweis für das Geschäftsjahr 2014 in der Fassung vom 30. September 2015 auf den Seiten 29–69 dargestellt sind, in allen wesentlichen Belangen aus den zugrunde liegenden Unterlagen richtig hergeleitet sowie i.S.d. IDW S 4 vollständig und klar dargestellt.

Die den vorstehend genannten Zahlenangaben zugrunde liegenden Prospekte, Jahresabschlüsse, sonstigen Rechnungslegungsinformationen und von Finanzbehörden erlassenen Bescheide haben wir weder einer eigenen Prüfung noch einer prüferischen Durchsicht unterzogen und geben hierzu kein Prüfungsurteil ab. Auch die nicht unmittelbar im gesonderten Abschnitt des Leistungsnachweises aufgeführten Erläuterungen zu den im Soll-Ist-Vergleich tabellarisch dargestellten Zahlenangaben waren nicht Gegenstand unserer Prüfung.

Dem Auftrag, in dessen Erfüllung wir vorstehend benannte Leistungen für die HMW Emissionshaus AG (Anbieterin) erbracht haben, lagen die „Allgemeinen Auftragsbedingungen für Wirtschaftsprüfer und Wirtschaftsprüfungsgesellschaften vom 1. Januar 2002“ zugrunde. Danach ist unsere Haftung für fahrlässig verursachte Schäden – auch im Verhältnis zu Dritten – im Einzelfall auf EUR 4 Mio. bzw. im Serienschadensfall insgesamt auf EUR 5 Mio. begrenzt.

München, 30. September 2015

FIDIA Beratungs- und Treuhand-GmbH  
Wirtschaftsprüfungsgesellschaft

Wolfgang Heinze  
Wirtschaftsprüfer

Dr. Marc Oliver Wenk  
Wirtschaftsprüfer

[ HERAUSGEBER ]

HMW Emissionshaus AG | Münchener Straße 52 | D-82049 Pullach im Isartal

MIG Verwaltungs AG | Ismaninger Straße 102 | D-81675 München

HMW Emissionshaus AG  
Münchener Straße 52  
D-82049 Pullach  
[www.hmw.ag](http://www.hmw.ag)

MIG Verwaltungs AG  
Ismaninger Straße 102  
D-81675 München  
[www.mig.ag](http://www.mig.ag)